

**Vabariigi Valitsuse määruse**  
**„Keretü looduskaitseala moodustamine ja kaitse-eeskiri” eelnõu**  
**SELETUSKIRI**

## **1. Sissejuhatus**

Looduskaitseseaduse § 10 lõike 1 alusel on Vabariigi Valitsusel õigus võtta ala kaitse alla ja kehtestada ala kaitsekord. Eelnõukohase määrusega moodustatakse Keretü looduskaitseala (edaspidi *kaitseala*) ja kehtestatakse kaitseala kaitse-eeskiri.

Kaitseala asub Võru maakonnas Rõuge vallas Lökkä ja Tsirgupalu külas ning Võru vallas Hännike ja Mustassaare külas. Kaitseala territoorium kattub suures osas Kaitseväge Nursipalu harjutusväljaga (edaspidi ka harjutusväli).

Kaitseala territoorium on osaliselt juba praegu kaitse all Keretü metsise, Tsirgupalu merikotka, Kerretu soo merikotka ja Nursipalu must-toonekure püsielupaikadena.

Määrusega liidetakse olemasolevad püsielupaigad, muudetakse kaitsekorda, laiendatakse kaitstavat ala ja arvatakse moodustatava kaitseala koosseisu kogu Kerretu raba koos seda ümbritseva metsaga, et tagada seal leiduvate kaitsealuste liikide elupaikade parem kaitse. Moodustatavale kaitsealale jääb kaks I kategooria ja kuus II kategooria ning III kategooria kaitsealuste liikide elupaigad ja kasvukohad.

Vabariigi Valitsuse määruse eelnõu on koostanud Keskkonnaameti looduskaitse osakonna kaitse planeerimise büroo kaitse planeerimise spetsialist Kerttu Elm (tel 680 7913, e-post [kerttu.elm@keskkonnaamet.ee](mailto:kerttu.elm@keskkonnaamet.ee)), eelnõu kaitsekorra otstarbekust on kontrollinud Keskkonnaameti looduskaitse osakonna kaitse planeerimise büroo juhtivspetsialist Eleri Laidma (tel 680 7911, e-post [eleri.laidma@keskkonnaamet.ee](mailto:eleri.laidma@keskkonnaamet.ee)). Eelnõu õigusekspertiisi on teinud Keskkonnaameti üldosakonna peajurist Lüüli Junti (tel 680 7435, e-post [lyyli.junti@keskkonnaamet.ee](mailto:lyyli.junti@keskkonnaamet.ee)) ja Advokaadibüroo FORT vandeadvokaat Margus Kõiva (tel 528 8090, e-post [margus.koiva@fortlegal.com](mailto:margus.koiva@fortlegal.com)). Keskkonnaministeeriumi kontaktisik eelnõu ministeeriumite vahelisel kooskõlastamisel ja kinnitamisel on Marika Erikson, (tel 626 2880, [marika.erikson@envir.ee](mailto:marika.erikson@envir.ee)), eksperdihinnangu on andnud SA Säästva Eesti Instituut, Toomas Hirse ja SA Eestimaa Looduse Fond. Keeleliselt on toimetanud Siiri Soidro (tel 640 9308, e-post [siiri.soidro@tlu.ee](mailto:siiri.soidro@tlu.ee)).

## **2. Eelnõu sisu, piirangute ja kaitse alla võtmise põhjendus**

### **2.1. Kaitse alla võtmise eesmärkide vastavus kaitse alla võtmise eeldustele**

Kaitseala kaitse-eesmärk on:

1) kaitsta kaitsealuseid linnuliike ja nende elupaiku. Need liigid on must-toonekurg (*Ciconia nigra*), merikotkas (*Haliaeetus albicilla*), metsis (*Tetrao urogallos*) ja kanakull (*Accipiter gentilis*), laanerähn (*Picoides tridactylus*) ja valgeselg-kirjurähn (*Dendrocopos leucotos*);

2) kaitsta, säilitada ja taastada vanu palu-, laane-, sooviku- ja salumetsasid, madalsoid, rabasid ja siirdesoid ning nendes kasvavaid taimeliike. Need liigid on kollane kivirik (*Saxifraga hirculus*), kaunis kuldking (*Cypripedium calceolus*), sagristarn (*Carex irrigua*) ja väike käopõll (*Listera cordata*).

Vastavalt looduskaitseaduse (edaspidi *LKS*) §-le 7 on kaitseala kaitse alla võtmise eeldused ohustatus, haruldus, tüüpilisus, teaduslik, ajaloolis-kultuuriline või esteetiline väärtus või rahvusvahelisest lepingust tulenev kohustus ning linnu- ja loodusdirektiivi rakendamine. Keretü looduskaitseala moodustamise eeldusteks on ala kaitse-eesmärgiks seatud väärtuste ohustatus ja haruldus.

**Must-toonekurg** (*Ciconia nigra*) on väheneva arvukusega linnuliik, kes on Eesti punase nimestiku järgi ohualtis seisus ning kes on arvatud looduskaitseaduse alusel haruldase ja hävimisohus liigina I kategooria kaitsealuste liikide hulka. Must-toonekure elupaigad on eelkõige vanad, minimaalse häirimise ja soodsate toitumispaikadega looduslikult mitmekesised metsamassiivid. Lisaks must-toonekurele on talle sobivaks pesitsuspaigaks olevad vanad metsad elupaigaks veel umbes 400 ohustatud liigile (Must-toonekure kaitse tegevuskava 2009–2013). Seega toimib must-toonekurg teiste ohustatud liikide suhtes katusliigina. Must-toonekure arvukus on langenud 1980. aastate alguse 250 pesitsevalt paarilt praeguse 100–115 paarini.

**Merikotkas** (*Haliaeetus albicilla*) on I kaitsekategooria ja Euroopa Nõukogu direktiivi 79/409/EMÜ loodusliku linnustiku kaitse kohta (edaspidi *linnudirektiiv*) I lisa liik. Merikotkas on Eesti rannikualadel ning suurte siseveekogude ja jõgede lähedal levinud haudelind, kelle arvukus on viimastel kümnenditel suurenenud, kuid ajaloolist arvukuse taset ei ole seni saavutatud. Pesa ehitab merikotkas meelsamini männikutesse ja pesapuuna eelistab mändi ja haaba. Merikotkas pesitseb vanades metsades, kus pesapaigaks oleva metsa keskmine vanus on lehtmetsades 90 aastat ja okasmetsades 120–130 aastat. Merikotka populatsiooni ohustavad keskkonnamürgid, sobivate pesapuude nappus ja pesapaikade hävimine, pesitsusaegne häirimine, toitumisalade kvaliteedi langus, hukkumine elektriliinides, teedel ja tuuleparkides ning vähesel määral ka lindude tahtlik tapmine, kaubandus munade ja poegadega (Merikotka kaitse tegevuskava, 2013).

**Metsis** on väheneva arvukusega lind, kes on Eesti punase nimestiku järgi ohualtis seisus ning kes on arvatud looduskaitseaduse alusel vähearvuka ja ohustatud liigina II kategooria kaitsealuste liikide hulka. Metsisekukkede arvukus on Eestis viimase kümnendi jooksul jätkuvalt vähenenud vaatamata mängude heale kaitstusele (94% mängudest on kaitse all). 2012. aastal oli teada 388 asustatud metsisemängu. Arvestades metsise paiksust, sõltub metsise edasine käekäik otseselt Eesti metsade majandamise viisist. Ohutegurid on lageraied metsise elupaikades ja kuivenduse mõjul toimuv elupaiga kvaliteedi halvenemine ning nende kahe teguri koosmõju, samuti pikaajalised maastikumuutused, mille tõttu ohustab mängu isolatsiooni jäämine ja eelistatud elupaikade killustumine. Röövlust ja inimesepoolset häirimist peetakse väiksema tähtsusega ohuteguriteks (Metsise kaitse tegevuskava, 2015).

**Kanakull** (*Accipiter gentilis*) on Eestis hajusalt levinud haudelind, kes on Eesti punase nimestiku järgi ohulähedases seisus ning kes on arvatud looduskaitseaduse alusel vähearvuka ja ohustatud liigina II kategooria kaitsealuste liikide hulka. Kanakulli arvukus on viimasel ajal märkimisväärselt vähenenud. Hinnanguliselt elab Eestis praegu 300–500 paari kanakulle, kuid veel 15 aastat tagasi oli arvukus kaks korda suurem. Kanakull eelistab pesapaigana vanu metsaosasid, kus leidub suuri ja vanu puid. Liiki ohustavad tegurid Eestis on pesapaikade hävimine raiete tõttu ja toidubaasi vähenemine, samuti uuendusraie, mille käigus hävitatakse sobivaid elupaiku ja killustatakse suuremad metsaalad (Kanakulli kaitse tegevuskava, 2015).

**Laanerähn** (*Picoides tridactylus*) on üle Mandri-Eesti laialt levinud haudelind, kes asustab suuremaid metsamassiive, kuid kelle levik ja asustustihedus on lokaalse iseloomuga. Laanerähnil on kindlad elupaigaeelistused: vanad okaspuuenamusega metsad, kus on piisavalt

kahjustatud ja surnuid puid. Liigi arvukust on meil hinnatud pigem tõusvaks ja praegu võib Eestis elutseda 2000–3000 paari laanerähne. Peamiseks ohuteguriks peetakse intensiivset metsamajandamist (Laanerähni tegevuskava eelnõu, 2012).

**Valgeselg-kirjurähn** (*Dendrocopos leucotos*) kuulub kaitstavate loomaliikide II kaitsekategooriasse, kuid nn punases raamatus on ta arvatud mitteohustatud ehk soodsas seisundis (*least concern*) liikide hulka. Praegu on valgeselg-kirjurähn levinud Eesti mandriosas, kus teda arvatakse pesitsevat 3000–6000 paari. Asustab peamiselt vanemaid leht- ja segametsi, kuid elutseb ka suuremates parkides, puisniitudel, jõeäärsetes puuribades, talumaastikus jm. Elupaigavalikul on talle eriti olulised püstiseisvad kuivavad ja surnud puud, milles olevatest putukatest ja nende vastsetest ta peamiselt toitub. Seetõttu on ta tundlik ka metsamajanduse suhtes. Eestis on liigi arvukus pidevalt suurenenud, kuigi 1990. aastatel oli väike langus (Valgeselg-kirjurähni liigitegevuskava eelnõu, 2014).

**Kaunis kuldking** (*Cypripedium calceolus*) kuulub Euroopa nõukogu direktiivi 92/43/EMÜ looduslike elupaikade ning loodusliku loomastiku ja taimestiku kaitse kohta (ELT L 20, 26.01.2010, lk 7–25; edaspidi *loodusdirektiiv*) II ja IV lisasse, liik on Eesti punase nimestiku järgi ohulähedases seisus ning arvatud looduskaitseaduse alusel ohustatud liigina II kaitsekategooriasse. Kauni kuldkinga elupaikadeks sobivad salu-, loo- ja laanemetsad või neist pikaajalise inimtegevuse tulemusena kujundatud puisniidud, harvem soo- ja kõdusoometsad. Keerulise sigimisbioloogia ja aastatepikkuse arengu tõttu on liik paljunemisikka jõudmisel jäänud püsima eelkõige inimtegevusest vähem häiritud vanemates metsades. Kuldking ei talu täisvarju ega täisvalgust ning niiskustingimuste muutusi, mille tõttu on ta tundlik metsamajanduslike võtete suhtes. 2007. aastal tehtud üleriigilise inventuuri käigus ei leitud liigi isendeid ligikaudu veerandis varem registreeritud leiukohtades (Kauni kuldkinga kaitse tegevuskava, 2015). 2017. aasta augustikuu seisuga oli keskkonnaregistris 1123 leiukoha kirjet.

**Sagristarn** (*Carex irrigua*) on tarnaliste perekonda kuuluv mitmeaastane rohttaim. Liigi arvukus Eestis väheneb, punase raamatu ohukategooriaks on määratud ohulähedane ning liik kuulub looduskaitseaduse alusel II kaitsekategooriasse. Sagristarna leidub siirdesoodes ja rabades. Kuna raba mõjutab aluseline õhusaaste, on ohutegurid keskkonnamürgid, õhusaaste ja raba happelisuse muutus. Liiki ohustab ka soode kuivendamine ja turba võtmine (eElurikkus, 2014).

**Väike käopõll** (*Listera cordata*) kuulub looduskaitseaduse alusel II kaitsekategooriasse. Liigi kasvukohad on samblarohked okasmetsad, sh iseäranis rabastunud metsad, kuid väikest käopõlle võib kasvada ka niiskemates loometsades ja vahel üsna kuivades tingimustes. Liik talub varju, kasvukohtades võib maapinnani jõuda vaid 10% täisvalgusest. Peamine ohutegur on metsamajandus. Väikese käopõlle puhul sõltub liigi säilimine ka raie ulatusest ja järgnevast suksessioonist. Uuendusraied, raiejäätmete ja metsamaterjali mehhaniseeritud kokku- ja väljavedu külmumata pinnasel ning raiejäätmete jätmine kasvukohtadele on suur ohutegur väikese käopõlle kasvukohtadel ja nende vahetus läheduses. Liiki ohustab ka veerežiimi rikkumine (Sugukond kápalised kaitse tegevuskava).

**Kollane kivirik** (*Saxifraga hirculus*) kuulub Eestis II kaitsekategooriasse ning Euroopa Liidu loodusdirektiivi II ja IV lisa liikide hulka. Kollase kiviriku populatsioonide koguarv on langenud 100-lt 40-ni. Peamised ohutegurid on põllu- ja metsamajanduse intensiivistumine ja kuivendamine. Liiki saab kaitsta vaid tema kasvukohti muutuste eest hoides. Põhiliseks kasvukohatüübiks on kollasele kivirikule Eestis jäänud allikasood (Kollase kiviriku kaitse tegevuskava eelnõu).

Lisaks eespool nimetatud loodusväärtustele on Keretü looduskaitseala kaitse all hoidmine oluline teistegi haruldaste ja ohustatud taime- ja loomaliikide kaitseks. Samas pole nende kõikide eraldi kaitse-eesmärgina nimetamine vajalik, kuna eesmärgiks seatavate katusliikide, nende elupaikade ja koosluste kaitseks kehtestatav kaitsekord tagab ka nende kaitse. See tähendab, et kaitsekorra väljatöötamisel on lähtutud kaitse-eesmärgina loetletud liikide ja koosluste ökoloogilistest nõudlustest. Seeläbi tagatakse kaitse kõikidele liikidele, kelle elupaigaks on kaitse-eesmärgiks olev kooslus, või ka neile liikidele, kelle elupaigaeelistused sarnanevad eesmärgina loetletud katusliikide omadega. Kaitseala kaitse-eesmärgiks on seatud need kooslused ja kaitsealused liigid, kelle kaitse jaoks on tegemist esindusliku ja soodsa seisundi säilitamiseks olulise alaga. Kaitse-eesmärgiks on seatud ka need liigid, kelle kaitse sellel alal on loodus- või linnudirektiivist tulenev rahvusvaheline kohustus või kelle soodsa seisundi säilimiseks pikaajaliselt (säilimiseks pikas perspektiivis) ei piisa ainult isendikaitsest. Teisi kaitsealuseid liike ei ole kaitsekorra määramisel aluseks võetud, kuid nende puhul on arvestatud, et eesmärgiks seatavate katusliikide ja koosluste alusel kehtestatav kaitsekord tagab ka nende kaitse. Kaitse-eeskirjas sätestatud kaalutlusõiguse teostamisel saavutatakse nende liikide puhul kaitse-eesmärk (LKS § 14 lõige 2) LKS §-s 55 sätestatud isendikaitse kaudu. Teiste sõnadega tuleb nende liikide puhul kaitseala valitseja nõusolekul lubatud tegevusteks ja kaitseala valitseja nõusolekuta keelatud tegevusteks nõusolekut andes arvestada, et kavandatud tegevus ei oleks vastuolus LKS §-s 55 sätestatud isendikaitse põhimõtetega. Isendikaitse väldib konkreetsete isendite surmamist, kahjustamist ja hävitamist, kuid ei taga nende liikide elupaikade säilimist sellises mahus, et oleks tagatud nende liikide püsiv pikaajaline säilimine nende levikualal.

Keretü looduskaitsealal kasvavad veel II kaitsekategooria taimeliigid kõdu-koralljuur (*Corallorhiza trifida*) ja ainulehine soovalk (*Malaxis monophyllos*). Teadaolevatest III kategooria kaitsealustest liikidest, mida ei ole seatud kaitseala kaitse-eesmärgiks, on kaitsealal veel laanepüü (*Tetrastes bonasia*), värbkakk (*Glaucidium passerinum*), soo-neiuvaip (*Epipactis palustris*), roomav öövilge (*Goodyera repens*), vööthuul-sõrmkäpp (*Dactylorhiza fuchsii*), laialehine neuvaip (*Epipactis helleborine*), suur käöpõll (*Listera ovata*) ning kahelehine käokeel (*Platanthera bifolia*), kahkjaspunane sõrmkäpp (*Dactylorhiza incarnata*) ja pruunikas pesajuur (*Neottia nidus-avis*). Nende liikide korral tuleb arvestada, et kaitseala valitseja võib tuginedes LKS §-s 55 sätestatud isendikaitse sätetele seada lisaks kaitse-eeskirjas toodud piirangutele liigispetsiifilisi tingimusi, mis on vajalikud isendikaitseks.

## 2.2. Loodusobjekti kaitse alla võtmise otstarbekus

Vastavalt Säästva Eesti Instituudi ekspertiisile viitab planeeritava Keretü looduskaitseala erakordselt suur kaitstavate liikide arv (47 liiki) sellele, et seni inimtegevusest suhteliselt puutumata suur metsa- ja soomassiiv (21,35 km<sup>2</sup>) on elupaigana oluline paljudele ohustatud liikidele ja vajab sellisena ka säilitamist. Võru maakonna teemaplaneeringus peetakse Keretü soo ja lähialade piirkonda rohevõrgustiku tugialaks. Eesmärk säilitada Keretü soo ja selle ümbrusse jäävad looduslikud kooslused on põhjendatud, kuna ala suurusele vaatamata on sealne liigiline koosseis omavahel tihedalt seotud ning tegevuste negatiivne mõju võib olla väga laiaulatuslik.

Metsaelupaigad moodustavad kaitsealast ca 50 % ja sooelupaigad ca 35%.

Keretü looduskaitseala paistab silma ennekõike kaitsealuste lindude liigilise mitmekesisuse ja arvukuse poolest ning selle väärtus on samaväärne teiste analoogsete kaitstavate metsa- ja rabaaladega (Tudusoo, Ohepalu jt), mille kaitseks on moodustatud kaitsealad. Alal pesitsevad I kaitsekategooria liigid must-toonekurg ja merikotkas. II kaitsekategooria liike on alal

registreeritud neli. Esile saab tuua kasutusel oleva metsise mänguala, kanakulli pesaterritooriumi ning laanerähni ja valgeselg-kirjurähni pesitsemised. III kaitsekategooria liike pesitseb ja leidub alal arvukalt (Keretü soo eksperdi hinnang, 2013).

Must-toonekurg valib pesitsemiseks vanad ja soodsate toitumispaike looduslikult mitmekesised metsamassiivid. Keretüs elutseb üks must-toonekurepaar (2016. aasta seire andmetel). Merikotkaste elupaiku on Võrumaal registris kolm, mis on kõik Tsirgupalu merikotka pesakohad. Seega on oluline kaitsta laiemalt nende elupaiku, milleks on eelkõige männikud. Kuna must-toonekurg ja merikotkas on I kaitsekategooria liigid, siis LKS § 48 kohaselt tuleb kõigi nende liikide teadaolevate elupaikade kaitse tagada kaitseala, hoiuala või püsielupaiga moodustamisega. Looduskaitseala moodustamine on otstarbekas, kuna metsade kaitse alla võtmisega säilitatakse must-toonekurele ja merikotkale ka tulevikus elu- ja pesitsuspaiku.

Metsise elupaigaks nimetatakse vastavalt „Metsise kaitse tegevuskavale” kokkuleppeliselt kuni 3 km raadiuses ümber mängu tsentri paiknevat metsaala, mida kasutatakse mängimiseks, sigimiseks, toitumiseks ja puhkamiseks eri aastaegadel. Eestis on kõige suuremad metsise seisundit mõjutavad ohutegurid elupaikade killustumine (maastikumuutused, elupaikade kadu), lageraie metsise elupaigas (elupaiga killustumine) ja kuivenduse mõjul elupaiga kvaliteedi langus. Neile lisanduvad keskmise mõjuga kisklus ning häirimine inimese poolt (matkarajad, jahindus, metsa- ja teetrasside raie valem ajal). Eesti Ornitoloogiaühingu eksperdid on metsise elupaikade analüüsi käigus leidnud, et metsise mängud kaovad, kui 60-aastase ja vanema metsa keskmine osakaal mänguaegses elupaigas (1 km raadiuses mängupaiga ümber) langeb alla 50%. Selleks et vältida metsisemängu kadumist, on otstarbekas võtta kaitse alla vähemalt metsise mänguaegne elupaik niisuguses ulatuses, mis tagaks, et 60-aastase ja vanema metsa keskmine osakaal ei langeks alla kriitilise piiri. Lisaks tuleb teadaolevast mängukohast ca 800 m raadiuses säilitada terviklik metsamassiiv ja metsise eelistatud kasvukohatüübid sihtkaitsevööndina, kus poleks üle 0,6 ha suuruseid lageraielanke. Inventuuride käigus loendati 2011. aastal Keretü püsielupaigas seitse metsisekukke. Viimaste andmete põhjal 2016. aastal mängis seal 5–7 kukke. I. Ojaste järgi (Metsise kaitse tegevuskava, 2015) on viimase 20 aasta jooksul Eesti metsise mängud kahanenud ning nüüd võib suureks mänguks pidada juba kolme kukega mänga. Seega näitab seitsme kukega mängupaik tänapäeval ala kõrget kvaliteeti.

Vastavalt Eesti punasele nimestikule on kõikidel nimetatud liikidel kolm ühist ohutegurit: vanade metsade ja suurte puude kadumine, lageraied ning häirimine ja liiklus. Seega on otstarbekas luua nende liikide kaitseks looduskaitseala.

Soontaimedest tuleb eraldi välja tuua sagristarna (II kat) esinduslik populatsioon Keretü soost põhjas ning kahe loodusdirektiivi II ja IV lisasse kuuluva liigi, kauni kuldkinga ja kollase kiviriku (mõlemad II kat) kasvukohad. Sagristarna ja kollase kiviriku elupaikades kehtib praegu isendikaitse vastavalt LKS §-le 55. Väljaspool olemasolevaid püsielupaiku kontrollimatult toimuvad tegevused (raie, kuivendamine) võivad kasvutingimusi halvendada. Kaunis kuldking kasvab ala edelaosas. Keskkonnaregistri andmetel on seal 40 isendi kogum, mis on teadaolevalt Võru maakonna kõige esinduslikum liigi kasvukoht. Kaunis kuldking on Kagu-Eestis oluliselt haruldasem kui Lääne- või Põhja-Eestis, mistõttu peab arvestama liigi leviku ulatuse säilimise tähtsust (Kauni kuldkinga püsielupaikade moodustamise otstarbekuse ekspertiis, 2013). Kuldkinga vahetus läheduses kasvab väike käopõll, mille leiukohti on keskkonnaregistri 2017. aasta augusti seisuga üle Eesti 262 ja Võrumaal 8.

Keretü looduskaitseala asub peaaegu tervikuna Nursipalu harjutusväljal, mille teede ja arendusprojekti KMH aruandes on märgitud, et kaitseala loomine on tõhusaimad meetmed, et leevendada harjutusvälja väljaarendamise ja kasutamise mõju. Tegemist on harjutusvälja osaga,

kus ei ole lähitulevikus aktiivset kasutust planeeritud, ning maa-ala näol on tegemist eelkõige puhver ehk ohualaga väljaõppealade ning igapäevases kasutuses olevate maa-alade vahel. Seega ei välista kaitseala moodustamine harjutusvälja eesmärgipärast kasutamist, mistõttu on kaitseala moodustamine vaatamata riigikaitse huvidele võimalik. Siinjuures tuleb arvestada, et lisaks looduskaitsele piirangutele tuleb alal järgida Kaitseväe julgeolekualal ning harjutusväljal kehtestatud viibimise piiranguid, mis kohati võivad ohutuse tagamise eesmärgil (näiteks alal viibimise keeld sõjaväelise väljaõppe ajal) olla rangemad kui kaitseala kaitseeskiri sätestab (vt peatükki 2.5.1.2). Looduskaitseala moodustamine aitab paremini korraldada piirkonnas olevate loodusväärtuste kaitset.

### **2.3. Kaitstava loodusobjekti tüübi valik**

Kaitseala tüübiks on valitud looduskaitseala, mitte maastikukaitseala, kuna kaitseala väärtusteks on erinevad kaitsealused liigid ja looduskooslused. LKS § 27 kohaselt moodustatakse looduse säilitamiseks, kaitsmiseks, taastamiseks, uurimiseks ja tutvustamiseks looduskaitsealad. Kuna alal asuvad mitmed erinevad loodusväärtused (liigid ja kooslused), siis ei ole püselupaiga moodustamine otstarbekas, sest need moodustatakse ühe konkreetse liigi kaitseks. Sama on öeldud ka mitmes eksperdi hinnangus. Samuti ei sobi ala kaitseks hoiuala režiim, sest hoiualade puhul ei saa rakendada tsoneerimist erineva kaitsekorraga vöönditeks, mis on ala väärtuste säilimiseks vajalik.

### **2.4. Kaitstava loodusobjekti välis- ja vööndite piirid**

Kaitseala piiritlemisel on lähtutud põhimõttest, et kaitsealasse on hõlmatud kaitset vajavad loodusväärtused ja loodusväärtustele vajalik puhvertsoon ning ala piirid peavad olema looduses selgelt tuvastatavad ja üheselt mõistetavad. Seetõttu on piiritlemisel kasutatud selgepiirilisi ja ajas vähe muutuvaid objekte (eritasandilised teed, möödistatud maaüksused). Kaitseala piir on kantud kaardile, seejuures on võetud aluseks Eesti põhikaart (mõõtkava 1 : 10 000) ja maakatastri andmeid seisuga aprill 2017.

Keretü looduskaitseala planeeritav pindala on 1060,6 ha, millest riigimaad on 1048,3 ha, eramaad 9,8 ha ja munitsipaalmaad 2,5 ha. 2,5 ha munitsipaalmaad ja 4,9 ha eramaad on praegu Nursipalu must-toonekure püselupaigana kaitse all. Seega lisandub uut eramaad 4,9 ha, millest 0,6 ha läheb sihtkaitsevööndisse ja 4,3 ha piiranguvööndisse. Sihtkaitsevöönditesse jääb 832,2 ha ja piiranguvööndisse 228,4 ha. Võrreldes kehtiva kaitsekorraga, kus püselupaikadena on kaitse all 365,5 ha, laieneb kaitstava ala pindala 695,1 ha, sihtkaitsevöönditesse lisandub 677,8 ha ja piiranguvööndisse 17,3 ha.

Pindalalised muutused eramaade osas on järgmised. Olemasolevast püselupaigast jääb sihtkaitsevööndisse 4,9 ha. Lisanduvast seni kaitseta eramaast läheb sihtkaitsevööndisse 0,6 ha ja piiranguvööndisse 4,3 ha. Alad on lisatud piiri selguse huvides. Kaitse alt arvatakse välja 0,5 ha sihtkaitsevööndis olevat eramaad, mis on tingitud piiri korrigeerimisest vastavalt uuele põhikaardile.

Välispiiriga on hõlmatud Keretü kõige olulisemad loodusväärtused ja kaitsealuste liikide elupaigad. Nendeks on Keretü raba, sealsed metsise mängu- ja elupaigad, Keretü rabaga piirnev kauni kuldkinga kasvukoht ning merikotka, must-toonekure, kanakulli ja rähnide elupaigad. Kaitse-eesmärgiks seatud liigid toimivad teiste liikide suhtes katusliikidena, seetõttu on kaitseala välispiiri ja tsoneeringu koostamisel kasutatud nende elupaiganõudlusi. Aluseks on võetud liikide kaitse tegevuskavad ja seal sätestatud nõuded. Kuna antud alal on lisaks

looduskaitsele ka teine võrdselt oluline riigipoolne huvi – riigikaitse –, siis ei ole kaitseala piiritlemisel võimalik arvestada maksimaalselt liikide vajadustega, vaid huvide kaalumisel on tehtud kompromisse.

Metsise liigikaitse tegevuskava järgi on oluline, et kaitse all oleksid mänguaegsed sobilikud elupaigad 1 km raadiuses mängukohast ning läheduses ei tohiks olla lageraielanke (Metsise kaitse tegevuskava, 2015). Lisaks on tähtis vanametsa (üle 60-aastane) osakaal, et see ei langeks püsielupaigas alla 50%. Teadaolevast mängukohast ca 800 m raadiuses tuleb säilitada terviklik metsamassiiv ja sealsed metsise eelistatud kasvukohatüübid sihtkaitsevööndina, kus poleks suuremaid kui 0,6 ha suuruseid lageraielanke. Nende põhimõtete järgi on piiritletud metsiste püsielupaigad üle Eesti. Metsise ja merikotka kaitseks on moodustatud Tsirgupalu sihtkaitsevöönd. Lisaks on metsise kaitseks loodud Keretü piiranguvöönd, kus kehtivad sarnased piirangud kui mujal metsise püsielupaikades. Suur osa Keretü looduskaitsealast jääb Nursipalu harjutusvälja ohutsooni, mis tähendab, et lisaks looduskaitsest tulenevatele liikumispiirangutele kehtib alal ka laskeväljade kasutamisest tulenevad liikumispiirangud. Keretü ja Tsirgupalu sihtkaitsevööndisse jäävad ka laanerähni ja valgeselg-kirjurähni elupaigad, milleks on vanad metsad.

Merikotka, must-toonekure ja kanakulli kaitstakse pesapaiga ning pesa läheduses asuvate vanemate metsade kaitse kaudu (Lükkä, Nursipalu ja Kanarbiku sihtkaitsevöönd). Need metsad pakuvad elupaika ka teistele liikidele (laanerähn, värbkakk).

Võrreldes Säästva Eesti Instituudi (SEI) ekspertiisis esitatud tsoneeringu ettepanekuga väheneb planeeritava kaitseala pindala 1077,5 ha võrra.

Välispiiri vähenemine on tingitud otsusest loobuda osast SEI ekspertiisis esitatud sihtkaitsevööndite moodustamise ettepanekutest. Lähtudes põhimõttest, et kaitseala peab olema nii väike kui võimalik ja nii suur kui vajalik, ei moodustata SEI ekspertiisis esitatud sihtkaitsevöönditest Kaagu, Kurenurme, Nursi, Mustassaare ja Vilbu sihtkaitsevööndit. Ekspertiisi väljapakutud kaitseala välispiiri vähendati, kuna Kurenurme ja Vilbu metsise püsielupaik on suure tõenäosusega Keretü püsielupaigas asuva metsisemängu satelliitmängud (väiksemad mängud, mis toimuvad konkurentsi tõttu põhimängualast eemal), kus viimaste aastate seire andmeil pole mängu toimunud. Vilbu püsielupaigas on 2016. aastal mängu vaatluse käigus märgitud, et endised soomännikud on metsakuivendustööde tagajärjel muutunud metsisele ebasobivaks elupaigaks. Kurenurme püsielupaigas ei leitud 2016. aasta kevadel piirkonnast ühtegi märki metsise olemasolust. Metsise kaitse tegevuskava järgi soovitatatakse ala kaitse alt välja arvata, kui seal ei ole mängu toimunud kolmel järjestikusel seirel. Need alad on praegu piisavalt kaitstud püsielupaikadena ning kuna nende edaspidine staatus on veel küsitav (kas on võimalik elupaiku taastada), siis pole otstarbekas neid kaitseala koosseisu arvata. Kaagu püsielupaigas elava väike-konnakotka kaitseks on piisav Kaagu väike-konnakotka püsielupaiga kaitseriim, viimatiseid andmeid pesa asustatusest on 2013. aastast. 2015. ja 2016. aastal on pesa olnud asustamata. Lähemal asuvad metsad on kaitstud Kurenurme metsise püsielupaiga piiranguvööndiga, mis tagab nende säilimise. Nursi püsielupaigas pole viimaste aastate jooksul kanakull pesitsenud ning kuna tegemist on kanakulli ebatüüpilise elupaigaga, siis võimalus, et ta seal uuesti pesitseb, on väike. Mustassaare püsielupaigas olev pesa on seire andmetel (2016) varisenud. Ka selle püsielupaiga piiridesse jääv kalakotka pesa on 2016. aasta andmetel varisenud. Keretü soo merikotka püsielupaigas (KLO3000616) on pesa 2016. aasta andmetel varisenud ning merikotkad on asustanud teise pesa. 2011. aasta seire käigus leiti pesa, kus merikotkad on mitu aastat pesitsenud (ka 2016. aastal), ning see jääb edaspidi Tsirgupalu sihtkaitsevööndisse. Keretü soo püsielupaik paikneb lageraielangi serval ja merikotka kaitse tegevuskava (2013) kohaselt eelistab merikotkas vanemaid puustuid, kus uuem asustatud pesa ka asub. Raielankide ääres pesitsevad nad ainult eelkõige soodsamate pesapaikade puudumisel.

Kerretu soo püsielupaiga sihtkaitsevöönd jääb edaspidi Keretü sihtkaitsevööndisse.

Samuti muudetakse võrreldes ekspertiisis esitatud tsoneeringuga piiranguvööndi piire, sest moodustamata jäänud sihtkaitsevööndite ümber olnud puhvertsooni järele ei ole vajadust. Võrreldes SEI ekspertiisis välja pakutud kaitseala välispiiriga on käesoleva määrusega jäetud osa aladest kaitse alt välja, kuna sinna ei jää märkimisväärseid loodusväärtusi: seal on haritavad põllumaad, rohumaad ja väheväärtuslikud metsad, mille kaitse alla võtmine ei aita parandada ala sidusust ja kompaktsust.

Kaitseala välispiir kulgeb mööda metsakvartalite sihte, kinnistute piire, teid, mõttelisi sirgeid, Mustjõe ja Haki oja kallast ning kraave. Kvartalisihid ja teed on jäetud kaitsealast välja, sest nende kasutamine ja hooldamine ei ohusta kaitse-eesmärki. Kraavid, välja arvatud Haki oja, Mustjõgi ja teeäärsed kraavid, on piiritletud kaitsealasse, sest veerežiimi muutmine võib avaldada negatiivset mõju kaitse-eesmärkidele ja kraavide hooldamiseks tuleb taotleda iga kord valitseja nõusolekut. Mõttelisi sirgeid on kasutatud välispiiri puhul Sõmerpalu metskond 1 katastri (69701:001:0140) edelanurgast Mustjõeni punkti (X: 664663,531; Y: 6409427,893), Kingsepa kinnistust (69701:001:0041) punktist (X:667007,810, Y:6409126,794) sihi alguspunktini (X:667049,480, Y:6409032,530) ja sealt edasi Kopli kinnistu (69701:001:0001) kirdenurgani ning Vana-Raudsepa (69701:001:0012) kinnistu loodenurgast harjutusvälja piiriks oleva kraavini punkti (X: 666382,037; Y: 6408868,997).

Kaitseala on tsoneeritud vastavalt kaitsekorra eripärale ja majandustegevuse piiramise astmele kuueks sihtkaitsevööndiks ja üheks piiranguvööndiks.

Sihtkaitsevööndite piire muudetakse SEI ekspertiisis esitatud Nursipalu-Lükkä (kaks eraldi sihtkaitsevööndit Lükkä ja Nursipalu), Keretü kauni kuldkinga (Mustjõe), Pikässaare (Kanarbiku) ja Keretü sihtkaitsevööndis, et tagada paremini kaitse-eesmärkideks olevate liikide ja koosluste säilimine. Nursipalu sihtkaitsevööndisse on piiritletud projekteeritav Lükkä kanakulli püsielupaiga ümbrus, et piirata seal ürituste ja õppuste toimumist, ning Lükkä sihtkaitsevööndisse vanad salu-, palu- ja laanemetsad. Mustjõe sihtkaitsevööndis asuvad kauni kuldkinga ja väikese käopõlle kasvukohad ning madalsoo ja soovikumetsad. Kanarbiku sihtkaitsevöönd on must-toonekure ja talle sobivate elupaikade kaitseks. Tsirgupalu sihtkaitsevööndisse on piiritletud merikotka püsielupaik ja metsise püsielupaiga mänguala ning laanerähni elupaik. Keretü sihtkaitsevööndis on Kerretu raba koos sealsete kaitsealuste liikide sagraistarna ja kollase kiviriku kasvukohtadega. Samuti kaitstakse seal metsisele sobivat elupaika ning valgeselg-kirjurähni ja laanerähni elupaiku. Sihtkaitsevööndeid on kuus, kuna neil on erinevad kaitse-eesmärgid, mis vajavad erinevat kaitse-eesmärki. Sihtkaitsevööndite moodustamisel on lähtutud nendele liikidele elupaikade säilitamiseks sobilikest kooslustest.

Sihtkaitsevööndite piiritlemisel on kasutatud kvartali sihte, kinnistute piire, teid ja kuivenduskraave ning mõttelisi sirgeid. Sihtkaitse- ja piiranguvööndi piiriks olevad kvartalite sihid, teed ja kraavid piiritleti piiranguvööndisse. Välispiiriga kattumisel arvati piiriks olevad sihid ja teed kaitsealast välja ning kuivenduskraavid kaitseala sisse. Tsirgupalu sihtkaitsevööndi ja Nursipalu harjutusväljaku sihtmärgiala vaheline kraav piiritleti kaitsealast välja, kuna seda on vaja korrapäraselt hooldada ning sellel tegevusel ei ole olulist mõju Keretü rabale. Sealsel piiritlemisel arvestati ka võimalike kuulikahjustustega, mis võivad sihtmärgiala vahetus läheduses tekkida. Kuna kaitseala piiri lähedal ei asu metsakahjustuste suhtes tundlikke liike ning kuulikahjud võivad tekitada sobivaid toitumispaiku rahnidele, siis kuulikahjustuste mõju ei ole eeldatavalt oluliselt negatiivne kaitse-eesmärkide täitmisel.



Lükkä sihtkaitsevööndi puhul on kasutatud mõttelisi sirgeid, et vanu ja väärtuslikke metsi, mis pakuvad elupaiku kaitsealustele liikidele, sihtkaitsevööndisse piiritleda. Kuna Lükkä sihtkaitsevööndi piiridesse moodustati Nursipalu sihtkaitsevöönd, siis koosneb Lükkä sihtkaitsevöönd kolmest lahustükist. Punktist (X: 668505,814, Y:6409117,904) kulgeb sirge kaitseala välispiirini (X: 668570,942, Y: 6408933,874). Välispiirist Hainasoo teelt kulgeb mõtteline sirge punktini (X: 667857,298, Y: 6408885,151). Sealt mööda metsaeraldise piiri läheb sirge metsasihini punkti (X: 668086,138, Y: 6409051,857). Selleks et piiritleda väariselupaik (VEP114058) sihtkaitsevööndisse, on kasutatud mõttelist sirget metsasihil asuvast punktist (X: 667872,455, Y: 6409098,497) punktini (X:667789,898, Y: 6409200,409) ja sealt edasi sirget punktini (X:667871,366, Y:6409258,859) ning sealt mööda metsaeraldise piire kraavini punkti (X: 667897,109, Y: 6409224,285), kusjuures kraav jääb Keretü piiranguvööndisse. Kolmandal lahustükil kasutatud sirged kulgevad Lükkataguse katastriüksuse punktist (X:667653,565, Y:6409620,760) kraavini punkti (X:667531,752, Y:6409855,997) ning samal kraavil asuvast punktist (X:667555,086, Y:6409874,638) Piirikraavi teeni punkti (X:667477,054, Y:6410013,216). Lisaks on ühte mõttelist sirget kasutatud Lükkataguse katastriüksuse nurgapunktist (X: 667819,350, Y: 6409500,945) sama katastriüksuse piirile punkti (X: 667792,792, Y: 6409571,504).

Nursipalu sihtkaitsevööndi puhul on kasutatud mõttelisi sirgeid, et piiritleda kanakulli pesapaiga ümbrus ning vältida liigi häirimist pesitsusperioodil. Nursipalu harjutusväli 1 (69701:001:0029) kinnistul saab esimene mõtteline sirge alguse kraaviservas olevast punktist (X: 668199,538, Y: 6409412,494) ja kulgeb mööda metsaeraldise piiri punktini (X:668243,254, Y:6409334,329). Sealt läheb mõtteline sirge metsaraja alguseni ja sealt järgmine sirge metsasihini punkti (X: 668413,226, Y: 6409382,656). Sellest punktist kulgeb mõtteline sirge punkti (X: 668505,814, Y:6409117,904) ja sealt Hainasoo tee ja pinnastee ristumiskohta. Sealt edasi mööda metsasihti ja punktist (X: 668029,359, Y: 6409181,017) läheb mõtteline sirge kraavini punkti (X: 667988,449, Y: 6409269,321), kusjuures kraav jääb Lükkä sihtkaitsevööndisse.

Keretü sihtkaitsevööndi puhul on mõttelisi sirgeid, millest esimene kulgeb mööda endist metsasihti punktist (X:666165,517, Y:6411840,359) punktini (X:666205,747, Y:6411301,861). Teine sirge algab metsasihi alguspunktist ja kulgeb üle raba metsasihil asuva punktini (X: 666664,148, Y: 6410882,943). Kolmas sirge saab alguse kuivenduskraavi punktist (X:666370,840, Y: 6409741,219) ja läheb kuivenduskraavini. Mustjõe ja Keretü sihtkaitsevööndi vahel kulgeb üks mõtteline sirge punktist (X:665349,741, Y:6409301,756) kraavini punkti (X: 665588,148, Y: 6409312,468) ja teine sirge kraavi alguspunktist (X:665571,031, Y:6409564,560) kuivenduskraavini punkti (X:665564,075, Y:6409670,136).

Kuna kaitseala piiri lähedal on teistsugused elutingimused servaefekti tõttu (valgustingimuste, temperatuuri, niiskuse, tuule muutus), siis on selle pehmendamiseks vajalik leebema kaitsekorruga piiranguvöönd. Piiranguvööndi abil saab sihtkaitsevööndid ühendada ühtseks tervikuks ning need toimivad puhvrina sihtkaitsevööndite ja välispiiri vahel. Tegemist on alaga, mille üks eesmärk on tagada liikidele levimisvõimalus kaitseala sihtkaitsevööndite vahel, et säiliks haruldaste ja kaitsealuste liikide populatsioonide elujõulisus. Seetõttu on oluline, et raietega ei tekiks suuri lagedaid alasid ega muudetaks välja kujunenud kasvukohatüübiga metsade looduslikku struktuuri. Keretü looduskaitsealal on Keretü piiranguvöönd. Keretü piiranguvööndi piiritlemisel on lähtunud metsise mänguagsetest elupaikadest, kus vana metsa (60 aastat ja vanem) osakaal peab säilima vähemalt 50% ulatuses, ning sihtkaitsevööndite sidususe põhimõttest, mis on ka vööndi eesmärk. Piiranguvöönd jääb välispiiri ja sihtkaitsevööndite vahele.

## 2.5. Kaitsekord

### 2.5.1. Kaitsekorra kavandamine

#### 2.5.1.1. Kaitsekorra koostamise alused

Kaitsekorra väljatöötamisel on arvestatud kaitsealal Keskkonnaameti töötajate tehtud inventuure (eksperdid Tarmo Evestus ja Sander Laherand) ning kaitseala tsoneeringu ja kaitstava looduse kohta koostatud eksperdiarvamust (Säästva Eesti Instituut). Eksperdi hinnangu kauni kuldkinga kaitse alla võtmise otstarbekuse kohta on koostanud Toomas Hirse. Kaitseala tsoneeringu ja kaitse-eeskirja eelnõu kohta on koostanud eksperdi hinnangu OÜ Eestimaa Looduse Fond (Keretü looduskaitseala kaitse-eeskirja eelnõu ekspertiis, 2014).

Kaitse-eeskirjaga kehtestatavad piirangud on sätestatud ulatuses, mis tagab kaitsealal leiduvate liikide ja looduslike elupaikade soodsa seisundi ning on proportsionaalne saavutatavale efektile.

Kaitseala kaitse-eeskirjas sätestatakse, millises ulatuses rakendatakse loodukaitsealal LKS § 30 ja 31 alusel kehtestada lubatud piiranguid, sealhulgas omandi vaba kasutamise õigusele (Eesti Vabariigi põhiseadus (edaspidi *PS*) § 32 lõige 2). Keskkonda mõjutava tegevuse õigusliku regulatsiooni aluseks on *PS* §-st 5 tulenev loodusvarade ja loodusressursside kui rahvusliku rikkuse säästva kasutamise põhimõte. Elu- ja looduskeskkonna säästmise ja sellele tekitatud kahju hüvitamise kohustus tuleneb *PS* §-st 53. Tulenevalt *PS* §-dest 5, 32 ja 53 ning keskkonnaseadustiku üldosa seaduse ja LKS alusel võib omandiõigust piirata. Omandiõiguse põhiolemuse säilimiseks peavad seadusest tulenevad piirangud olema proportsionaalsed ehk piirangu eesmärgi saavutamiseks sobivad, vajalikud ja mõõdukad. Kaitse-eeskirjaga piirangute seadmise eesmärgiks on alal leiduvate loodusväärtuste säilimine. Alale kaitse tagamisega ja tegevustele piirangute seadmisega ala loodusväärtused säilivad, loodusväärtusi kahjustavate tegevuste elluviimisel need hävivad.

Allpool kaitsekorra peatükkides on esitatud kitsenduste kaupa põhjendused, piirangu eesmärgi ja vajaduse kohta.

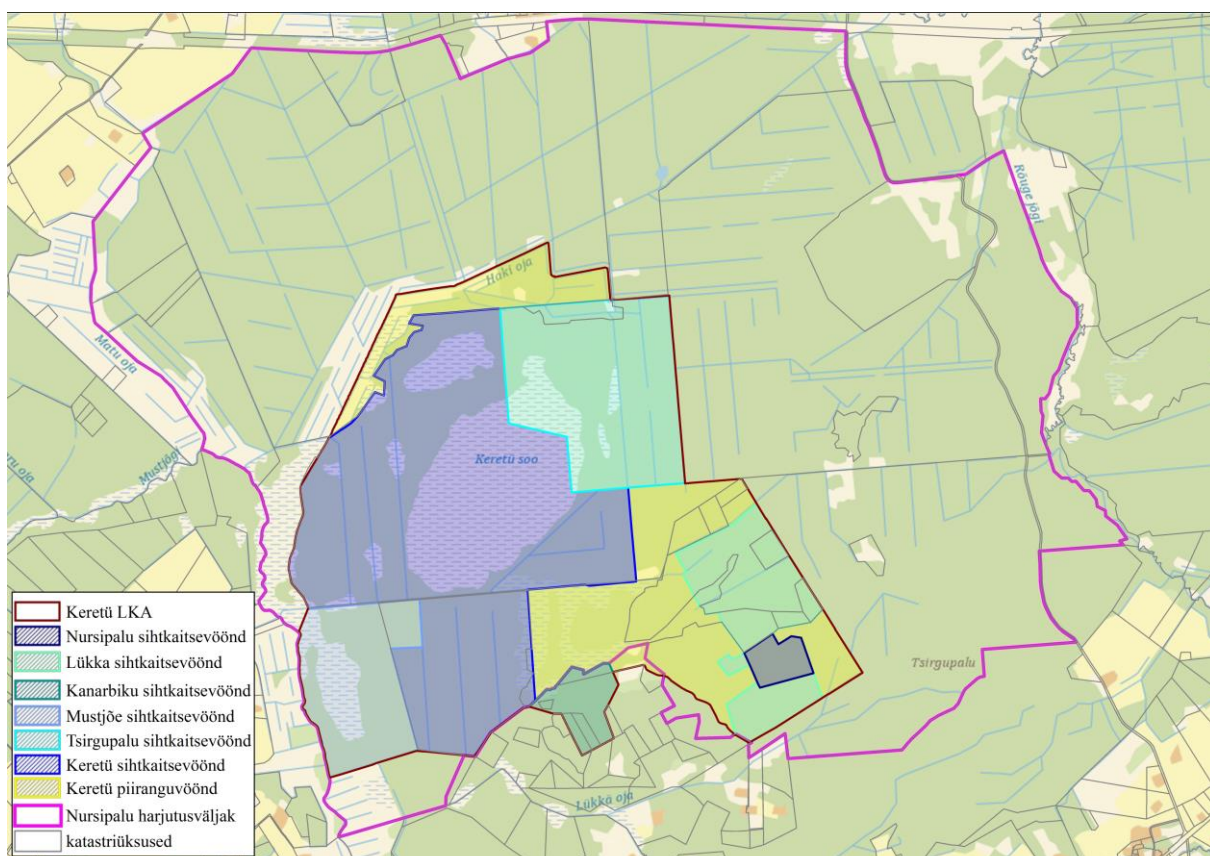
Kaitseala asub suuremas osas Kaitseväge Nursipalu harjutusväljal. Harjutusväli on riigimaa, kus riigivara valitseja on Kaitseministeerium ja harjutusvälja valdaja on Kaitsevägi. Kaitseala harjutusväljale jäävas osas tuleb arvestada erinevate avalike ja omandiõigusest lähtuvate huvidega, nagu näiteks looduskaitse ja riigikaitse avalik huvi, eramaa omaniku huviga jne ning leida võimalus nende huvide realiseerimiseks, arvestades olulisi asjaolusid ning kaaludes põhjendatud huve. Tegevuste lubamine, mis võivad mõjutada kaitstavate loodusväärtuste säilimist, otsustatakse täiendavalt kaitseala valitseja kaalutusotsusega. Vältimaks omandiõiguse tahtmatut rikkumist kaitseala küllastada sooviva isiku poolt viidatakse kaitse-eeskirja vastavates sätetes vajadusele tegevusi kooskõlastada eelnevalt kinnisasja omaniku ja harjutusvälja valdajaga (Kaitsevägi). Ülevaade riigikaitse korraldamisega kaasnevatest piirangutest on toodud peatükis 2.5.1.2, millega tuleb samuti arvestada kaitsealal viibimisel ja seal tegevuse kavandamisel.

Vastavalt kaitsekorra eripärale ja majandustegevuse piiramise astmele on kaitseala tsoneeritud kuueks sihtkaitsevööndiks ja üheks piiranguvööndiks. Kaitsealal kehtivad LKS-s sätestatud piirangud määruses ettenähtud erisustega.

Kaitse-eeskirjaga ei reguleerita kaitsealal pilliroo ega adru varumist ja ujuvvahendiga sõitmist, sest kaitsealale ei jää veekogusid, kus need tegevused on võimalikud.

### 2.5.1.2. Riigikaitse korraldamisest tulenevad piirangud

Kavandatav looduskaitseala asub umbes 90% ulatuses Vabariigi Valitsuse 14. veebruari 2008 korraldusega nr 79 „Kaitseväe Nursipalu harjutusvälja asutamine ja riigivara tasuta üleandmine“ asutatud Kaitseväe Nursipalu harjutusvälja territooriumil. Nursipalu harjutusväli on Kaitseväe julgeolekuala ning seal kehtivad ka liikumiskiirangud, mis tulenevad Kaitseväe korralduse seadusest. Kaitseväe korralduse seaduse kohaselt peab isik Kaitseväe julgeolekualale sisenemiseks omama eelnevat Kaitseväe nõusolekut ning sisenemisel järgima Kaitseväe kehtestatud reegleid. Kaitseväe nõusolekuta julgeolekualale sisenenud ja sealt lahkuda keelduvat isikut võib karistusseadustiku § 266 lõike 1 kohaselt karistada rahatrahviga või arestiga ja juhul kui keeldutakse lahkumast Kaitseväe tegevuse takistamise eesmärgil võib isikut karistada sama paragrahvi lõike 2 alusel rahalise karistuse või kuni kolmeaastase vangistusega. Kaitseväe korralduse seaduse § 52 kohaselt tuleb Kaitseväe nõusolekut küsida ka osaliselt või täielikult automaatse või kaugjuhitava sõiduki (nt droon) kasutamiseks harjutusvälja territooriumil. Nimetatud seaduse §56<sup>2</sup> kohaselt võib Kaitseväe loata Kaitseväe territooriumil, selle kohal ratastel või muul veermikul maapinnaga kontaktis liikuva sõiduki, õhusõiduki või muu lendava seadme või veesõiduki või muu ujuvvahendi, mis on osaliselt või täielikult automaatne või kaugjuhitav, kasutamise eest karistada isikut rahatrahviga. Nõue kehtib kõigi isikute kohta, kes soovivad osaliselt või täielikult automaatset või kaugjuhitavat sõidukit harjutusvälja territooriumil kasutada. Nursipalu harjutusvälja ja kaitseala piiride kattuvus on toodud joonisel 1:



Joonis 1 Nursipalu harjutusväli ja Keretü looduskaitseala

Nursipalu harjutusväli on ühtlasi ka avalik-õigusliku isiku omandis olev metsaala, kus ajal, mil sõjaväelist väljaõpet ei toimu, on isikul võimalik vabalt viibida. Vastav säte ei vabasta isikut kohustusest teavitada Kaitseväge oma viibimisest harjutusvälja territooriumil. Teavitamine on vajalik, et Kaitseväge omaks ajakohast teavet ning saaks isikut teavitada võimalikust ohust või

liikumispiirangust. Relvaseaduse alusel kehtestatud kaitseministri 28.12.2010 määruse nr 26 „Kaitseväge ja Kaitseväe harjutusväljale ja lasketiirule esitatavad nõuded ja kasutamise kord“ kohaselt tuleb harjutusväli tähistada viisil, mis tagab selle eristamise ümbritsevast. Seega on isikul võimalik aru saada, millal ta liigub tavapärase korraldusega metsaalalt erineva korraldusega metsaalale ehk harjutusväljale, kus kehtib erikord. Samuti on nimetatud määruse § 20 lõigete 1 ja 2 kohaselt Kaitseväel kehtestavatest piirangutest, sh harjutusvälja kasutamise teavitamise kohustus ning teha teave kättesaadavaks. Selleks avaldatakse teave nt kohalikes ajalehtedes ning harjutusväljale sisenevate ametlike teede ääres paiknevatel infotahvlitel. Harjutusvälja piiritulbal ja infotahvlitel on kirjas ka telefoninumber, millele helistades saab teavitada harjutusväljale sisenemisest, sisenemise eesmärkidest ja viibimise kestusest. Samuti saab seekaudu teavet harjutusvälja kasutamise piirangutest.

### 2.5.2. Kaitsekorra üldpõhimõtted

Inimestel on lubatud viibida, korjata marju, seeni ja muid metsa kõrvalsaadusi, pidada jahti ja püüda kala kogu kaitsealal, välja arvatud Tsirgupalu sihtkaitsevööndis 1. veebruarist 31. juulini ning Kanarbiku sihtkaitsevööndis 15. märtsist 31. augustini. Liikumispiirangud on kehtestatud must-toonekure, merikotka ja metsise häirimatuks pesitsemiseks. Erisus inimeste viibimisele sihtkaitsevööndis keelatud ajal kehtib järelevalve- ja päästetöödel, kaitseala valitsemisega ja kaitse korraldamisega seotud tegevusel ning kaitseala valitseja nõusolekul teostataval teadustegevusel, mis tuleneb otseselt LKS § 30 lõikest 3. Inimeste liikumine ja loetletud tegevuste tegemine kaitsealal väljaspool eelnimetatud lindude pesitsusperioodi kaitse-eesmärkide saavutamist ei takista. Võõral maatükil viibimisel tuleb arvestada lisaks kaitse-eeskirjale keskkonnaseadustiku üldosa seaduses (edaspidi KeÜS) sätestatuga. KeÜS § 32 lõigete 1 ja 2 kohaselt võib võõral maatükil viibida vaid omaniku loal. Kusjuures luba viibida võõral maatükil, välja arvatud õuemaal, eeldatakse olevat, kui omanik ei ole maatükki piiranud või tähistanud viisil, millest ilmneb tahe piirata võõraste viibimist maatükil, või kui tahe piirata viibimist ei ilmne muudest asjaoludest. Arvestades peatükis 2.5.1.2 kirjeldatud peab harjutusväljal viibimiseks küsima Kaitseväge nõusolekut.

Kaitsealal on lubatud sõidukiga ja maastikusõidukiga sõitmine teedel. Väljaspool teid tuleb arvestada alljärgnevat tingimusi:

- 1) sõidukiga ja maastikusõidukiga sõitmine väljaspool teid on lubatud järelevalve- ja päästetöödel, kaitseala kaitse korraldamise ja valitsemisega seotud tegevustel, liinirajatiste hooldamiseks vajalikel töödel, metsatöödel;
- 2) muul juhul on sõidukiga ja maastikusõidukiga sõitmine väljaspool teid lubatud kaitseala valitseja ja harjutusväljal valdaja nõusolekul.

Ehitusseadustiku mõistes on kõik teed rajatised ja nendel liiklemisel tuleb lisaks arvestada liikluseaduses (LS) sätestatud eristustega. Leevendus väljaspool teid sõitmiseks on seotud järelevalve- ja päästetöödele, kaitseala kaitse korraldamise ja valitsemisega seotud töödele, kaitseala valitseja poolt kooskõlastatud liinirajatiste hooldamiseks vajalikele töödele ning metsatöödele. Need erisused tulenevad osaliselt LKS § 30 lõikest 3. Liinirajatiste hooldamiseks vajalikele töödele ja metsatöödele tehakse erisus, kuna need tegevused ei ohusta kaitse-eesmärgiks olevaid väärtusi. Arvestades KeÜS § 32 lõikes 5, LS § 153 sätestatud ning peatükis 2.5.1.2 kirjeldatud korraldab kaitsealal teede (avalike teid kaitsealale ei jää) kasutamist ja väljaspool teid viibimist omanik. Kaitse-eeskiri lubab küll teedel ja loetletud juhtudel väljaspool teid sõidukitega ja maastikusõidukitega sõitmist, kuna looduskaitsealalt pole vaja seda tegevust piirata, kuid see ei anna õigust tegevust sooritada, kui omanik ei anna selleks nõusolekut. Kaitseala maastik on tallamis- ja erosioonitundlik, seda võib kahjustada sõidukitega ja maastikusõidukitega sõitmine väljaspool teid. Madalamatel, rabastuvatel aladel taastub taimestik pärast kahjustada saamist aeglaselt. Seetõttu on kaitseala valitseja nõusolek

vajalik kaitse-eeskirjas loetlemata juhtudel väljaspool teid sõitmiseks. Kaitseala valitseja annab nõusoleku mootorsõiduki ja maastikusõidukiga sõitmiseks väljaspool teid juhul, kui tegevus ei kahjusta loodusväärtuste säilimist. Kaitseala valitsejale jäetakse kaalutusõigus kooskõlastada sõiduki ja maastikusõidukiga sõitmine väljaspool teid muul juhul, kui tegevus ei kahjusta kaitseväärtusi. See annab võimaluse suunata tegevust tingimuste seadmisega või sõitmise keelamisega eriti tundlikes (erosioonihohtlikes ja tallamisõrnades) kohtades.

### **2.5.3. Tegevuste kooskõlastamine kaitseala valitsejaga**

Planeeritud tegevuste ühtivus kaitseala kaitse-eesmärkidega sõltub konkreetsetest tingimustest ja vajab kaalutusotsust. Kaalutusotsuse saab väljastada vajaduse korral halduskoormuse vähendamise eesmärgil ka pikemaks perioodiks. Tegevused, mis on keelatud, kui selleks ei ole kaitseala valitseja nõusolekut, on määratud vastavalt LKS § 14 lõikele 1. Kaitseala valitseja nõusolekuta on kaitsealal keelatud muuta katastriüksuse kõlvikute piire ja sihtotstarvet, koostada maakorralduskava ja teha maakorraldustoiminguid, kehtestada detailplaneeringut ja üldplaneeringut, lisasööta jahiulukeid, lubada ehitada ehitusteatise kohustusega või ehitusloakohustuslikku ehitist, sealhulgas lubada püstitada või laiendada paadisilda, seada projekteerimistingimusi ja anda ehitusluba ning rajada uut veekogu, mille pindala on suurem kui viis ruutmeetrit, kui selleks ei ole vaja anda vee erikasutusluba, ehitusluba ega esitada ehitusteatist.

Kaitseala valitseja ei kooskõlasta tegevust, mis kaitse-eeskirja kohaselt vajab kaitseala valitseja nõusolekut, kui see võib kahjustada kaitseala kaitse-eesmärgi saavutamist või kaitseala seisundit. Kui tegevust ei ole kaitseala valitsejaga kooskõlastatud või tegevuses ei ole arvestatud kaitseala valitseja kirjalikult seatud tingimusi, mille täitmisel tegevus ei kahjusta kaitseala kaitse-eesmärgi saavutamist või kaitseala seisundit, ei teki isikul, kelle huvides nimetatud tegevus on, vastavalt haldusmenetluse seadusele õiguspärasest ootust sellise tegevuse õiguspärasuse osas.

Praktikas on tingimuste esitamine kõige enam kasutatav võtte, millega välditakse kaitsealadel majandustegevuse kahjustavat mõju. Enamasti ei keelata tegevust, mis on kaitse-eeskirjas lubatud kaitseala valitseja nõusolekul, vaid püütakse kaalutusõiguse kaudu leida lahendusi, kus tegevus ei kahjusta loodusväärtusi, saavutades looduskaitse ja arendushuvide ühitamise.

### **2.5.4. Sihtkaitsevööndi kaitsekord**

#### **2.5.4.1. Sihtkaitsevööndi eesmärgid**

Kaitseala sihtkaitsevöönd on kaitseala osa seal väljakujunenud või kujundatavate looduslike koosluste säilitamiseks. Sihtkaitsevööndis on keelatud majandustegevus ja loodusvarade kasutamine, et hoida ala võimalikult looduslikuna, välja arvatud kaitse-eeskirjas sätestatud erisused, mis ei kahjusta ala kaitseväärtusi (näiteks kaitsekorra üldpõhimõtete, sihtkaitsevööndi ja piiranguvööndi peatükis lubatud tegevused).

Kanarbiku ja Lökkä sihtkaitsevööndi kaitse-eesmärk on metsaökosüsteemide arengu tagamine loodusliku protsessina ning kaitstavate liikide elupaikade kaitse. Seal kaitstakse vanu palu-, laane-, sooviku- ja salumetsi. Liigid, kelle isendite elupaiku kaitstakse, on must-toonekurg (*Ciconia nigra*), kanakull (*Accipiter gentilis*) ja laanerähn (*Picoides tridactylus*).

Tsirgupalu sihtkaitsevööndi kaitse-eesmärk on merikotka (*Haliaeetus albicilla*) ja laanerähni (*Picoides tridactylus*) elupaiga ning metsise (*Tetrao urogallos*) mänguala kaitse.

Keretü sihtkaitsevööndi kaitse-eesmärk on looduslikus seisus rabaökosüsteemi arengu tagamine loodusliku protsessina, rikutud veerežiimiga rabaökosüsteemi taastamine ja kaitstavate taimeliikide kasvukohtade ning kaitstavate linnuliikide elupaikade kaitse. Liigid, mille isendite kasvukohti kaitstakse, on kollane kivirik (*Saxifraga hirculus*) ja sagristarn (*Carex irrigua*). Linnuliigid, kelle elupaiku kaitstakse, on metsis (*Tetrao urogallus*), valgeselg-kirjurähn (*Dendrocopos leucotos*) ja laanerähn (*Picoides tridactylus*).

Mustjõe sihtkaitsevööndi kaitse-eesmärk on seal väljakujunenud looduslike koosluste ja kaitsealuste liikide elupaikade kaitse. Sihtkaitsevööndis kaitstakse madal- ja siirdesoid, soostuvaid metsi ning nendes kasvavaid taimeliike kaunist kuldkinga (*Cypripedium calceolus*) ja väikest käöpõlle (*Listera cordata*).

Nursipalu sihtkaitsevööndi kaitse-eesmärk on kaitsta kanakulli (*Accipiter gentilis*) pesitsuspaika.

#### **2.5.4.2. Lubatud tegevused sihtkaitsevööndis**

Kaitseala sihtkaitsevööndis on lubatud olemasolevate ehitiste hooldustööd, välja arvatud määruse § 11 punktides 3 ja 4 sätestatud ajal. Hooldustööde all peetakse silmas töid, mis ei ole ehitamine (nt teede hõõveldamine). Olemasolevate ehitiste hooldamine väljaspool lindude pesitsusaega ei ohusta kaitseala kaitse-eesmärke.

Telkimine ja lõkke tegemine on lubatud sihtkaitsevööndis kinnisasja omaniku, harjutusväljal valdaja ja kaitseala valitseja nõusolekul selleks ettevalmistatud ja tähistatud kohas. Sihtkaitsevööndi liikumispiiranguga aladel ettevalmistatud telkimise ja lõkketegemise kohti ei ole. Piirangu eesmärk on vähendada koordineerimata turismi ja looduses viibimise mõju (tallamine, prahistamine jne) ala looduslikele väärtustele. Ka kaitse-eeskirjaga lubatud kohas tuleb telkimisel ja lõkke tegemisel jälgida, et ei kahjustataks elupaiku ega kaitsealuseid liike, kuna see läheks vastuollu nii Keretü looduskaitseala kaitse-eesmärkidega kui ka looduskaitseadusega. Nursipalu harjutusväljal ohutuse tagamise eesmärgil tuleb arvestada ka peatükis 2.5.1.2 kirjetatud piirangutega.

Kaitseala sihtkaitsevööndites on lubatud kuni 200 osalejaga rahvaürituse läbiviimine omaniku ja harjutusväljal valdaja nõusolekul selleks ettevalmistatud kohas, v.a määruse § 11 punktides 3 ja 4 sätestatud ajal. Rahvaüritus on antud määruse järgi igasugune korraldatud kogunemine. Võimalik tallamine või liikide häirimine toimub olenemata ürituse sisust (ei ole vahet, kas tegu on sõjalise õppuse või ekskursiooniga). Kuna Keretü looduskaitseala paikneb Kaitseväe Nursipalu harjutusvälja territooriumil, mis on asutatud sõjaliste õppuste teostamiseks, siis sõjaliste õppuste ja nendelaadsete ürituste (näiteks orienteerumine) korraldamisel käsitletakse ala ettevalmistatud kohana. Orienteerumine ja taktikaõppused toimuvad üldjuhul väikeste gruppidega, kus osalejad valivad teekonna ise. See hajutab tallamiskoormuse maapinnale ega ohusta kooslusi. Muude ürituste puhul, mis ei ole seotud harjutusväljal toimuvaga (näiteks kontsert, ekskursioon) ning kus oleks vaja korraldada parkimist ja prügimajandust, on tegu ettevalmistamata kohaga. Nende ürituste korraldamise huvi on tõenäoliselt olematu ning seetõttu on sihtkaitsevööndis need keelatud. See aitab hoida kaitseala kasutamiskoormuse talutavas piires, kuna harjutusvälja tõttu on see pisut kõrgem kui mõnel samaväärsel kaitsealal, kus külastuskorraldust ei toimu. Rohkem kui 200 osalejaga rahvaürituse korraldamiseks kinnisasja omaniku ja harjutusväljal valdaja nõusolekul selleks ettevalmistatud kohas on eelnevalt nõutav ka kaitseala valitseja nõusolek. Nursipalu harjutusvälja teede ja väljaõpperajatiste ehitusprojekti KMH programmis on esitatud koosluste tallamiskindlus, keskmiselt 5–6 inimest hektaril päevas, õrnatematel kooslustel 1–2. Sihtkaitsevööndid on eri

suurusega ja erinevate koosluste kaitseks, seega on 200 osalejat keskmine, mida lubada ilma kaitseala valitseja nõusolekuta. Lisaks kaitse-eeskirjale on alale koostatud harjutusvälja kasutuseeskiri, kus õrnemate kooslustega aladele õppuse korraldamisel on vaja harjutusvälja vastutavale isikule esitada põhjendatud taotlus. Nursipalu harjutusväljal ohutuse tagamise eesmärgil tuleb arvestada ka peatükis 2.5.1.2 kirjetatud piirangutega.

Kaitseala valitseja nõusolekul on sihtkaitsevööndis lubatud maaparandussüsteemide hoiutööd ja veerežiimi taastamine. Piirangu eesmärk on anda lubava kaalutusotsuse tegemise võimalus Põllumajandusametis arvel olevate maaparandussüsteemide hoiutöödele, kuna alati ei ole tegevus kaitse-eesmärgile kahjulik. Maaparandussüsteem on maaparandusseaduse tähenduses maatulundusmaa kuivendamiseks ja niisutamiseks ning keskkonnakaitseks vajalike ehitiste kogum, mis on kantud maaparandusseaduse § 40 lõikes 1 nimetatud registrisse. Eesvoolude hooldustööd, milleks on vajalik kaitseala valitseja nõusolek, on näiteks puittaimestiku raiumine, veejuhtme sügavuse ja põhjalaiuse taastamine sette eemaldamisega, truubi ja regulaatori settest puhastamine, truubiotsakute korrastamine ja voolutakistuse eemaldamine. Kui eemaldatakse voolutakistusena üksikuid esemeid, nagu langenud puud, suuremad kivid ja prügi, ei ole vaja kaitseala valitseja nõusolekut. Samuti ei ole nõusolekut vaja rohttaimede ja peenvõsa niitmiseks. Veerežiimi taastamise võimalus on kaitse-eeskirja jäetud juhuks, kui selleks peaks ilmnenema kaitsealustest liikidest või kooslustest tulenev vajadus. Kaalutusotsus on vajalik, kuna maaparandussüsteemide hoiutööde ja veerežiimi taastamise mõju sõltub konkreetse tegevuse mahust ja asukohast, mida pole võimalik ette näha. Teatud juhul võib tööde tegemine olla möödapääsmatu (kui töö tegemata jätmisega kaasneks oluline mõju inimeste elule ja varale või on see vajalik kaitse-eesmärgi täitmiseks) või kahjulik (kui selle tulemusena häviksid eesmärgiks oleva elupaigad või kaitsealuste liikide kasvukohad), mistõttu tuleb seda igal üksikul juhul eraldi kaaluda.

Kaitseala valitseja nõusolekul on lubatud kaitsealuste liikide elutingimuste säilitamiseks vajalik tegevus ning koosluste kujundamine vastavalt kaitse-eesmärgile. Kaitsealuste liikide elutingimuste säilitamiseks vajalik tegevus peab tuginema liigi tegevuskavale. Kuna tegemist on spetsiifilise tegevusega, siis on igakordsel planeerimisel vajalik kaasata ekspert, et tagada kaitseväärtuste säilimine. Koosluse kujundamise all vastavalt kaitse eesmärgile on mõeldud võimalust teha koosluste looduslikkuse suurendamiseks mõeldud tegevust (näiteks madalsoo ja raba puhul kraavide sulgemine).

Tee, tehnovõrgu rajatise või tootmisotstarbeta ehitise püstitamine kaitsealal paikneva kinnistu, kaitseala või riigikaitse tarbeks on lubatud kaitseala valitseja nõusolekul. Tehnovõrk on ehitise piires ehitise toimimiseks ja ohutuse tagamiseks vajalike seadmete või kommunikatsioonide kogum koos nende toimimiseks vajalike konstruktsioonelementidega. Sätte eesmärk on anda võimalus kaaluda tehnovõrgu võimalikku püstitamist sihtkaitsevööndisse, kui see on hädavajalik (puuduvad alternatiivsed võimalused) või kui olemasolevad tehnovõrgud vajavad rekonstrueerimist, ümberehitamist.

#### **2.5.4.3. Keelatud tegevused sihtkaitsevööndis**

Kooskõlas määruses sätestatud erisustega on sihtkaitsevööndis keelatud majandustegevus ja loodusvarade kasutamine. Vastavalt majandustegevuse seadustiku üldosa seadusele on majandustegevus iga iseseisvalt teostatav, tulu saamise eesmärgiga püsiv tegevus, mis ei ole seadusest tulenevalt keelatud. Tegevus, mille suhtes on kehtestatud teatamis- või loakohustus, loetakse samuti majandustegevuseks ka juhul, kui selle eesmärk ei ole tulu saamine. Seega kõik kaitse-eeskirja kaitsekorra üldpõhimõtete peatükis või sihtkaitsevööndite peatükis reguleeritud tegevused, mis on määrusega lubatud ja mida tehakse tulu saamise eesmärgil, ning tegevused,

mis on lubatud või lubatud kaitseala valitseja nõusolekul ja millega kaasneb teatamis- või loakohustus, on kaitseala sihtkaitsevööndis lubatud majandustegevus. Kaitse-eeskirjaga lubatakse sihtkaitsevööndis majandustegevust, mis ei kahjusta kaitseala kaitse-eesmärki või seisundit.

Inimeste viibimine on keelatud Tsirgupalu sihtkaitsevööndis 1. veebruarist 31. juulini, kuna sel ajal on II kategooria kaitsealune liik metsis häirimise suhtes väga tundlik. Piirang on vajalik nii metsise kui ka merikotka pesitsusedukuse suurendamiseks, Kanarbiku sihtkaitsevööndis suurendab piirang 15. märtsist 31. augustini must-toonekure pesitsusedukuse tõenäosust. Tulenevalt LKS § 30 lõikest 3 ei laiene liikumispiirang järelevalve- ja päästetöödele, kaitseala kaitse korraldamise ja valitsemisega seotud tegevusele ega kaitseala valitseja nõusolekul teostatavale teadustegevusele.

Nursipalu sihtkaitsevööndis on keelatud rahvaürituse korraldamine 1. märtsist kuni 31. augustini. Piirang on sätestatud selleks, et vältida kanakulli häirimist pesitsusperioodil. Juhuslik lühiajaline inimeste viibimine ja autoga teedel sõitmine lindu ei häiri, küll aga suurem rahvakogunemine ja väljaspool teid sõitmine.

## **2.5.5. Piiranguvööndi kaitsekord**

### **2.5.5.1. Piiranguvööndi eesmärgid**

Piiranguvöönd on kaitseala osa, mis ei kuulu sihtkaitsevööndisse. Keretü kaitsealal on Keretü metsisele mänguaegse elupaiga säilitamine.

### **2.5.5.2. Lubatud tegevused piiranguvööndis**

Piiranguvööndis on lubatud telkida ja teha lõket harjutusväljal valdaja loal selleks ettevalmistamata kohas. Kuna telkimisel ja lõkke tegemisel puudub oluline mõju kaitseala piiranguvööndi kaitse-eesmärgile, siis looduskaitsealises kitsendusi sellele ei seata. Kuna tegemist on Kaitseministeeriumi valitsemisel oleval maal asuva Nursipalu harjutusväljaga, siis jäetakse harjutusväljal valdajale õigus nimetatud tegevusi eelnevalt reguleerida, et oleks võimalik tagada sõjaliste õppuste ohutu toimumine.

Piiranguvööndis on lubatud majandustegevus ja kuni 300 osalejaga rahvaürituse korraldamine selleks ettevalmistamata ja tähistamata kohas harjutusväljal valdaja loal. Ürituse kooskõlastamine harjutusväljal valdajaga on vajalik, kuna kaitseala kasutatakse ka Nursipalu harjutusvälja õppuste käigus ning inimeste viibimine kaitsealal õppuste toimumisel ei pruugi olla ohutu. Rohkem kui 300 osalejaga ürituse korraldamine ettevalmistamata ja tähistamata kohas on lubatud kaitseala valitseja ja harjutusväljal valdaja nõusolekul. Rahvaüritus on antud määruse järgi igasugune korraldatud kogunemine. Kuna Keretü looduskaitseala paikneb Kaitseväe Nursipalu harjutusvälja territooriumil, mis on asutatud sõjaväeliste õppuste toimumise kohana, siis sõjaliste õppuste ja nendelaadsete ürituste (näiteks orienteerumine) korraldamisel käsitletakse ala ettevalmistatud kohana ja neid tegevusi piiranguvööndis ei piirata. Alla 300 osaleja puhul ei ületa see veel olulisel määral piiranguvööndi kaitseväärtuste koormustaluvuse piiri. Rohkem kui 300 osalejaga ürituste korral on vajalik lisaks harjutusväljal valdaja nõusolekule ka kaitseala valitseja nõusolek, et oleks võimalik analüüsida ja vajaduse korral seada looduskaitsealises vajadusest lähtuvalt tingimusi inimõju (tallamine, prahistamine) vähendamiseks piiranguvööndi loodusväärtustele. Lisaks saab kaitseala valitseja ürituse korraldajale seada täiendavaid tingimusi parkimise korraldamise, käimlate,



prügimajanduse jms kohta ning seada tingimused ala korrastamisele.

Kaitseala valitseja ja harjutusvälja valdaja nõusolekul on lubatud piiranguvööndis veekogu veetaseme ja kaldajoone muutmine ning ehitiste püstitamine. Veekogu veetaseme ja kaldajoone muutmine on lubatud kaitseala valitseja nõusolekul juhul, kui see osutub kaitseala väärtuste säilitamisel vajalikuks.

Kaitseala valitseja nõusolekul on lubatud Keretü piiranguvööndis aegjärgne raie ja häilraie kuni 2 ha suuruse langina. Lageraie on lubatud 1 ha suuruse langina, välja arvatud männikutes.

Raie tegemisel tuleb arvestada veel järgmiste piirangutega:

- 1) üle 60 aasta vanuse metsa osakaal ei tohi jääda väiksemaks kui 50%;
- 2) raie ei ole lubatud 1. veebruarist 31. augustini.

Raie tegemisel metsamaal tuleb säilitada puistu liikide ja vanuse mitmekesisus. Elustiku mitmekesisuse säilitamiseks tuleb jätta raielangile hektari kohta alles vähemalt 15 tihumeetrit puid, mis ei kuulu koristamisele ja jäävad metsa alatiseks. Elustiku mitmekesisuse tagamiseks alles jäetavad puud valitakse eri puuliikide esimese rinde suurima diameetriga puude hulgast, eelistades kõvalehtpuid, mände ja haabasid, samuti eritunnustega, nagu põlemisjälgede, õõnsuste, tuuleluudade või suurte okstega puid. Puistu liikide ja vanuse mitmekesisuse säilitamise nõue tagab metsa jätkusuutliku ja mitmekesise arengu nii, et seal oleksid esindatud võimalikult paljud liigid.

Metsaraie rangemad piirangud tulenevad metsise elupaiga nõudlustest. Metsisemängu suuruse ja üle 60-aastase metsa osakaalu keskmise vahel on tugev seos, mille kohaselt vanametsa osakaalu langemisel alla 50% mängud kaovad (Metsise kaitse tegevuskava; Keskkonnaministeerium, 2015). Keretü looduskaitsealal on üks osa elupaigast, mis jääb 1 km raadiusse, arvatud piiranguvööndisse, sest vanametsa osakaalu ja fragmenteerumise mõju on võimalik vähendada raielangiga, seega pole range kaitse kehtestamine vajalik. Suured lageraielangid, mis põhjustavad metsa fragmenteerumist, sunnivad linde otsima uut mänguala. Männikud moodustavad olulise osa metsise mänguajast elupaigast, seetõttu on seal lageraie keelatud. Raie keeluaeg tuleneb metsise pesitsusajast, kui liik on häirimise suhtes tundlik.

Lageraiega luuakse paremad tingimused metsa uuendamiseks. Langi suuruseks on määratud 1 ha, et vältida metsa vanuselise struktuuri olulist nihkumist nooremate metsade poole ning leevendada uuendusraiate mõju metsamaastiku fragmenteerumisele ja maastikuilmele. Arvestada tuleb ka sellega, et raietööde käigus ei tohi kahjustada metsa alustaimestikku ja langi äärealadel tuleb säilitada alusmetsa nii, et üleminek metsast langile oleks sujuv.

Turberaietest ei ole lubatud veerraie, mille puhul raiutakse uuendamisele kuuluv mets servast lageraiana, mujalt hajali paiknevate üksikpuudena või häiludena 20–40 aasta jooksul korduvate raiejärkudega. Tehes veerraie lageraiega piirneval eraldisel, tekib olukord, kus lagedaks raiutav ala on raiutava veeru võrra suurem kui 1 ha lageraie langi piirang. Seega suurendab veerraie lubamine koosmõjus lageraie lubamisega metsa fragmenteerumise riski, mida veerraie keelamisega välditakse.

Kaitseala valitseja nõusolek on vajalik, et vajaduse korral seada tingimusi raielangiga suurusele ja kujule metsaga seotud kaitsealuste liikide elupaikades (nt rähnid, kâpalised). Ala suurusest tulenevalt võivad kaitsealused liigid levida sihtkaitsevööndist piiranguvööndisse ja võib tekkida vajadus seada tingimusi, näiteks osa puude allesjätmine või raiete ajutine peatamine vanametsa

osakaalu jõudmisel 50% lähedusse, et säilitada liigile vajalikke elutingimusi.

### **2.5.5.3. Keelatud tegevused piiranguvööndis**

Piiranguvööndis on keelatud biotsiidi, taimekaitsevahendi ja väetise kasutamine, välja arvatud herbitsiidi kasutamine kaitseala valitseja nõusolekul invasiivse võõrtaimeliigi tõrjeks. Invasiivseteks taimeliikideks on määruse kohaselt võõrliigid, mis inimese tahtlikul või tahtmatul kaasabil kinnistuvad uue levikuala looduslikes elupaikades ning muudavad seal oluliselt ökosüsteemide struktuuri ja protsesse, mistõttu on nende herbitsiidiga tõrje kaitseala valitseja nõusolekul lubatud. Biotsiidi, taimekaitsevahendi ja väetise kasutamine muudel juhtudel on keelatud, kuna need mõjutavad terve koosluse elustikku ja ilmet, mitte ainult teatud liike, mille seisundit tahetakse kas parandada või pärssida. Nii võib väheneda koosluste liikide mitmekesisus või koguni hävineda kaitsealused liigid.

Keelatud on maavara kaevandamine ning puhtpuistute kujundamine ja energiapuistute rajamine. Puhtpuistute kujundamine ei ole lubatud, kuna säilima peab kaitseala puistute looduslik struktuur, mis suurendab elustiku mitmekesisust. Energiapuistute rajamine eeldab intensiivset majandamist ja see ei haaku looduskaitseala kaitseväärtuste säilitamisega.

Keelatud on uute maaparandussüsteemide rajamine, kuna uute süsteemide rajamine soodustab inimõjulistele kõdusoometsade kujunemist. Kaitse-eesmärgiks olevate lindude, taimede ja elupaikade kaitsmiseks ei tohi ala täiendavalt kuivendada. Lubatud on kõik tööd, mis aitavad kaasa loodusliku veerežiimi taastamisele.

Keelatud on puidu kokku- ja väljavedu külmumata pinnaselt. Kui pinnas seda võimaldab, võib kaitseala valitseja lubada puidu kokku- ja väljavedu. Sademerohkel perioodil on oht, et puidu kokku- või väljaveo käigus saab raskete masinate kasutamisel pinnas ja metsa alustaimestik oluliselt kahjustada.

## **3. Menetluse kirjeldus**

Keretü looduskaitseala kaitse-eeskirja menetlus algatati keskkonnaministri 25. novembri 2015. a käskkirjaga nr 1062 „Keretü looduskaitseala kaitse-eeskirja algatamine”. Enne avalikku väljapanekut otsustati tutvustada määruse eelnõu eri huvigruppidele, et saada neilt ettepanekuid. Selleks korraldati 2016. aasta veebruaris koosolek, kus selgitati avalikustamise protsessi, ning huvigrupid said aega materjalidega tutvumiseks. Seejärel toimusid eraldi koosolekud eri huvigruppidega aasta jooksul, kus otsiti lahendusi tekkinud küsimustele. Kuna 2016. aasta suvel alustas Kaitseministeerium Nursipalu harjutusväljaku teede ja väljaõpperajatiste ehitusprojekti keskkonnamõtjude hindamisega, siis otsustati, et oodatakse ära uuringute esmased tulemused, mis võiksid kaitse-eeskirja mõjutada. Määruse eelnõu mõjutavaid tulemusi ei selgunud, seega avalikustati eelnõu 2017. aasta juunis.

Keretü looduskaitseala kaitse-eeskirja avalikustamine toimus 27. juunist–23. juulini 2017. Samal ajavahemikul toimus ka avalik väljapanek Keskkonnaameti Võru kontoris ja Rõuge Vallavalitsuses. Teade kaitse-eeskirja menetlemise avalikustamise kohta ilmus 26. juunil 2017. aastal ajalehes Õhtuleht, 27. juunil 2017. aastal ajalehes Võrumaa Teataja ja 26. juunil 2017. aastal Ametlikes Teadaannetes. Kaitse-eeskirja eelnõuga sai tutvuda ka Keskkonnaameti veebilehel [www.keskkonnaamet.ee](http://www.keskkonnaamet.ee). Kaitse-eeskirja avalik arutelu toimus Nursi koolimajas 23. augustil 2017. aastal ja sellest võttis osa 16 inimest.

Looduskaitseeaduse §-s 9 sätestatud kaitse alla võtmise menetluse käigus saadeti kaitsealal paikneva kinnisasja viiele eraomanikule, Kaitseministeeriumile, Rõuge Vallavalitsusele, Sõmerpalu Vallavalitsusele, RMK-le ja Võru Maavalitsusele teade kaitse-eeskirja eelnõu avalikustamise, sh avaliku väljapaneku ja avaliku arutelu kohta. Kirjas oli märkus, et juhul kui Keskkonnaametile ei ole 30 päeva jooksul vastatud, siis loetakse, et adressaat on kaitse-eeskirja eelnõuga nõus. Kirjale oli lisatud kaitse-eeskirja eelnõu ja kaart.

Avaliku väljapaneku ajal laekus kolm kirja vastuväidetega (Rõuge Vallavalitsuselt, registreeritud Keskkonnaameti dokumendihaldussüsteemis 21.07.2017 nr 7-4/17/4291-5; Rõuge Kinnistuomanike Liidult, registreeritud Keskkonnaameti dokumendihaldussüsteemis 25.07.2017 nr 7-4/17/4291-6; Kaitseministeeriumilt, registreeritud Keskkonnaameti dokumendihaldussüsteemis 08.08.2017 nr 7-4/17/4291-7), kellele koostati ja väljastati vastuskirjad (18.08.2017 nr 7-4/17/4291-8, 21.08.2017 nr 7-4/17/4291-9, 22.08.2017 nr 7-4/17/4291-10). Avalikul arutelul ei tehtud lisaettepanekuid kaitse-eeskirja muutmiseks.

Tabel 1. Maaomanike ettepanekud ja vastuväited Keretü looduskaitseala kaitse-eeskirja eelnõule

Arvamuse esitaja nimi ja seos eelnõuga	Arvamuse kokkuvõte	Menetleja otsus
Rõuge Vallavalitsus	<p>1) Rõuge Vallavalitsus toetab Nursipalu KMH käigus tehtud eksperdi hinnangus esitatud piirimuudatusi ning peab neid vajalikuks ja põhjendatuks. Teeb ettepaneku arvestada MTÜ Kotkaklubi esitatud tsoneeringu muudatusi. Teeb kaks laiendusettepanekut lisaks MTÜ Kotkaklubi ettepanekule.</p> <p>2) Leiab, et Keskkonnaamet ei ole kaitse-eeskirja eelnõu menetluses arvestanud looduskaitseeaduse § 8 lõikega 3, sest kaitse-eeskirja eelnõule ekspertiisi koostanud ekspert Indrek Sellil puudub ornitoloogiavaldkonna pädevus.</p> <p>3) Leiab, et avalik väljapanek tehti kiirustades ning enne seda oleks vaja olnud veel üht koosolekut.</p>	<p>1) Ettepanekutega ei arvestatud. Keskkonnaamet ei pea Kotkaklubi laiendusettepanekut põhjendatuks, kuna kaitsealuste liikide püsielupaigad on Keskkonnaameti hinnangul lähtuvalt liigikaitse tegevuskavade kaitstud. Kaitseala ei laiendata kaugemal asuvate püsielupaikadeni, kuna nendes pole mitu aastat tegevusjälgi tuvastatud ning vahepealseid metsi ja nendes elavaid liike otseselt miski ei ohusta. Looduskaitseeaduse § 48 lõike 4 kohaselt rakendub piiritlemata II ja III kategooria kaitsealuste liikide elupaikades isendikaitse. Seega ei kao väljaspool raadamisala nende liikide elupaigad.</p> <p>2) Keskkonnaamet on tellinud ala kaitse alla võtmise põhjendatuse ning kavandatavate piirangute otstarbekuse ekspertiisi Säästva Eesti Instituudilt ning seejärel Eestimaa Looduse Fondilt Keretü looduskaitsealale kaitsekorra põhjendatuse, otstarbekuse ja proportsionaalsuse ekspertiisi. Lisaks kõnealustele ekspertiisidele on Keskkonnaamet kaitseala piiritlemisel ja kaitsekorra määramisel kasutanud kaitsealuste liikide kaitse tegevuskavasid, mille on samuti koostanud liigieksperdid.</p> <p>3) Kaitse-eeskirja eelnõu avalikustamisega on antud kõigile huvilistele võimalus kaasa rääkida. Avalikustamise perioodil (27. juunist – 23. juulini 2017) said huvilised eelnõuga tutvuda ning Keskkonnaametile oma ettepanekud ja vastuväited esitada.</p>

	<p>4) Teeb ettepaneku kasutada viimaseid seireandmeid ja parandada kirjavead.</p> <p>5) Palub välja tuua välja kõigi kaitsealal leiduvate liikide ja looduslike elupaikade soodsa seisundi näitajad, mida kehtestatud piirangud tagavad.</p> <p>6) Kas kaitseala tsoneeringu koostamisel on arvestatud Nursipalu harjutusväljale planeeritava sihtmärgialaga? Kui on, siis kuidas kaitstakse kaitse-eesmärgiks seatud merikotkast, kellele sihtmärgialalt lähtuvatest häiringutest sõltuvalt muutub pesitsuskoht ebasobivaks?</p> <p>7) Selgitada, millise rabaökosüsteemiga on Keretüs tegemist ning kas ei oleks mõistlik kaitse-eesmärgis välja tuua, et esmalt taastada rikutud veerežiimiga ala ning seejärel tagada looduslikus seisus oleva rabaökosüsteemi areng loodusliku protsessina.</p> <p>8) Leiab, et kaitseala moodustamisel on arvestamata jäetud kaitstavate liikide toitumisaladega, pesitsusaladega ja elualadega (nt metsis). Leiab, et ka need alad on oluline liita kaitseala koosseisu.</p> <p>9) Lisada § 9 ja § 13 esitatud kaitse-eesmärkide hulka ka olemasoleva looduskeskkonna säilitamise nõue.</p> <p>10) Lisada § 11 ja § 14 esitatud keelatud tegevuste hulka ka loodusväärtuste hävitamine ja kahjustamine.</p>	<p>4) Parandused seletuskirja sisse viidud.</p> <p>5) Selgitati kaitsealuste liikide soodsa seisundi kriteeriume ning seda, milliste piirangutega üritatakse seda saavutada. Selgitati ka seda, et liikide soodsat seisundit ja arvukust ei vaadata ainult alapõhiselt, vaid kogu Eesti kontekstis.</p> <p>6) Keskkonnaamet on arvestanud kaitseala moodustamisel Nursipalu harjutusvälja arendamise põhimõtete ja Kaitseministeeriumiga toimub selles osas ka tihe koostöö. Eesmärk on olnud leida lahendus, kus harjutusväljak oleks võimalikult väikese negatiivse mõjuga planeeritava kaitseala loodusväärtustele. Nursipalu arendusprogrammiga on arvestanud ka Säästva Eesti Instituudi ekspertiis, mis hindas Keretü piirkonna sobivust looduskaitsealaks. Mis puutub merikotka pesitsuskohta muutumist ebasobivaks, siis selle kohta puuduvad argumendid või teaduslikud tõestused. Neid ei ole esitanud ka Kotkaklubi.</p> <p>7) Osa Keretü rabast on rikutud, kuna seda on kunagi kasutatud turbarabana. Kindlasti ei ole mõistlik seada algselt eesmärgiks ainult raba taastamist, sest sel juhul jääb kaitseta looduslikus seisus raba. Nii taastamine kui ka kaitsmine peab toimuma samal ajal.</p> <p>8) Kaitseala tsoneerimisel arvestatakse otsuste ohuteguritega. Kaitseala loomisega ei ole võimalik kõiki ohutegureid vältida (väikekiskjad, liikide konkurents). Praegu ei ole teada, et välja pakutud laiendusladel neid liike midagi ohustaks.</p> <p>9) Ettepanekuga ei arvestatud, kuna sisuliselt on see kaitse-eeskirjas teises sõnastuses olemas.</p> <p>10) Ettepanekuga ei arvestatud, kuna sisuliselt on see kaitse-eeskirjas teises sõnastuses olemas.</p>
<p>Rõuge Kinnistuomanike Liit</p>	<p>1) Teeb kolm laiendusettepanekut lisaks MTÜ Kotkaklubi ettepanekule. Leiab, et eelnõukohane kaitseala tsoneering ei taga kahe kaitsealuse liigi (merikotkas ja metsis) pikaajalist säilimist kaitsealal.</p>	<p>1) Ettepanekutega ei arvestatud. Keskkonnaamet ei pea Kotkaklubi laiendusettepanekut põhjendatuks, kuna kaitsealuste liikide püsielupaigad on meie hinnangul lähtuvalt liigikaitse tegevuskavadest kaitstud. Kaitseala ei laiendata kaugemal asuvate püsielupaikadeni, kuna nendes pole mitu aastat tegevusjälgi tuvastatud ning vahepealseid metsi ja nendes elavaid liike otseselt miski ei ohusta. Looduskaitseeaduse § 48 lõike 4 kohaselt rakendub piiritlemata II ja III kategooria kaitsealuste liikide</p>

		<p>elupaikades isendikaitse. Seega ei kao väljaspool raadamisala nende liikide elupaigad.</p> <p>2) Teeb ettepaneku kasutada viimaseid seireandmeid.</p> <p>2) Ettepanekuga arvestatud ja seletuskiri parandatud.</p>
Kaitseministeerium	<p>1) Tuua välja seadused, mida antud alal tuleb lisaks järgida.</p> <p>2) Parandada seletuskirjas „planeeritav” Nursipalu harjutusväli „olemasolevaks”.</p> <p>3) Täiendada määruse § 5 lõike 2 punkti 2 tekstiosaga „ja riigikaitse välisõppe eesmärgil”.</p> <p>4) Täiendada kaitse-eeskirja eelnõu § 14 lõike 2 punkti 1 selliselt, et rohkem kui 300 osalejaga ürituse korraldamiseks selleks ettevalmistamata ja tähistamata kohas on vaja kinnisasja omaniku või valdaja luba.</p> <p>5) Täiendada seletuskirja riikliku julgeoleku mõju analüüsiga.</p> <p>6) Tähistada looduskaitseala tavapärasest tihedamalt ning pimedas nähtava tähistusega kohtades, kus harjutusvälja teed läbivad looduskaitseala.</p>	<p>1) Ettepanekuga ei arvestatud, kuna lisaks kaitse-eeskirjale tuleb kaitsealal täita mitmeid seadusi, mis antud alale kohalduvad (näiteks liiklusseadus, ehitusseadustik, maaparandusseadus).</p> <p>2) Seletuskiri parandatud.</p> <p>3) Määruse § 5 lõike 2 punkt 3 sätestab, et väljaspool teid võib sõita kaitseala valitseja ning kinnisasja omaniku nõusolekul. Seega saab Kaitseministeerium taotleda luba. Selles loas saab Keskkonnaamet sätestada täpsemad tingimused ning seda luba saab välja anda ka pikemaks ajaks.</p> <p>Hilisema menetluse käigus asendati mõiste „kinnisasja omanik“ mõiste „harjutusvälja valdaja“ vastu, sest tulenevalt relvaseadusest ja selle alamaktidest korraldab harjutusväljade kasutamist harjutusvälja valdaja. Harjutusvälja valdaja on Kaitsevägi.</p> <p>4) Kaitse-eeskirja eelnõu täiendatud.</p> <p>5) Ettepanekuga ei arvestata, kuna menetluse käigus on jõutud riigikaitse küsimuses mõlemad osapooli rahuldavale kompromissile, seega oluline mõju riigikaitsele puudub. Kaitse-eeskirja eelnõu seletuskirjas kajastatava määruse jõustumisega kaasneva mõju ja kulude hinnangu analüüsi aluseks on Justiitsministeeriumi koostatud meetoodika, mis annab ülevaate konkreetsete muudatustega kaasnevast olulisest mõjust ja kohustuste ulatusest riigile. Vastavalt sellele on koostatud ka Keretü looduskaitseala kaitse-eeskirja eelnõu seletuskiri ning väheolulise mõju kajastamist viidatud juhend ette ei näe.</p> <p>6) Kaitseala tähistamine tuleb päevakorda kaitsekorralduskava koostamisel ning sel juhul kaasatakse taas huvigrupid, kellega kaitseala puudutavad küsimused ja vajadused läbi räägitakse.</p>

Pärast avalikustamist toimus 23. oktoobril 2017 kohtumine, kus osalesid Rõuge Vallavalitsuse, Kotkaklubi ja Keskkonnaameti esindajad. 27. novembril 2017 toimus kohtumine, kus lisaks

eespool nimetatud osalistele oli esindatud ka Kaitseministeerium. Kohtumiste käigus jõuti ühisele kompromisslahendusele, mille järgi muudeti kaitseala tsoneeringut: laiendati sihtkaitsevööndite piire ja alles jäi üks piiranguvöönd.

#### **4. Eelnõu vastavus Euroopa Liidu õigusele**

Eelnõu koostamisel on arvestatud Euroopa Parlamendi ja nõukogu direktiiviga 2009/147/EÜ loodusliku linnustiku kaitse kohta (ELT L 20, 26.1.2010, lk 7–25). Kuigi tegemist ei ole Natura 2000 linnualaga, siis kaudselt aitab kaitseala moodustamine täita linnudirektiivi kaitse-eesmärki. Kaitseala kaitse-eesmärgiks on linnudirektiivi I lisas nimetatud linnuliigid must-toonekurg, merikotkas ja metsis, kelle kaitseks tuleb rakendada artikkel 3 kohaselt erimeetmeid, milleks võib olla ka kaitsealade moodustamine.

#### **5. Määruse mõju ja rakendamiseks vajalikud kulutused**

Määruse mõju on positiivne loodus- ja elukeskkonnale, aidates looduskeskkonna säilitamisega kaasa inimeste põhivajaduste ja elukvaliteedi tagamisele. Määrus aitab paremini tagada metsakoosluste ja seal leiduvate liikide kaitse. Kehtestatav kaitsekord arvestab ala eesmärgiks olevate väärtuste kaitse vajadusi ja selle rakendamine tagab nende säilimise.

Uue kaitse-eeskirja kehtestamine aitab kaasa rahvusvaheliste kohustuste täitmisele, seega on mõju välissuhetele positiivne. Looduse mitmekesisuse ehk elurikkuse säilitamise ja suurendamise vajaduse sätestavad nii Euroopa 2020 kui ka Ressursitõhusa Euroopa tegevuskava. Sellest tulenevalt on elurikkuse vähenemise peatamiseks ja taastamiseks kinnitatud EL elurikkuse strateegia aastani 2020 (KOM(2011)2441), mis seab liikmesriigile konkreetsed ja mõõdetavad eesmärgid elurikkuse (liikide ja elupaikade seisundi) parandamiseks aastaks 2020. Kinnitatav õigusakt toetab kaudselt nende eesmärkide saavutamist.

Määruse jõustumisel puudub oluline mõju sotsiaalvaldkonnale, riiklikule julgeolekule, majandusele, regionaalarengule ning riigiasutuste ja kohaliku omavalitsuse korraldusele.

Kaitseala asub Kaitsevæe Nursipalu harjutusväljal, mistõttu eeskirja koostamisel on arvestada nii looduskaitse kui riigikaitse avaliku huviga ning leitud võimalused mõlema huvi realiseerimiseks, mistõttu looduskaitse piirangute mõju riigi julgeolekule on väike.

Planeeringud tuleb kooskõlla viia kehtestatud õigusaktidega. Seega mõjutab määruse kehtestamine ka kehtestatud planeeringuid. Teadaolevalt vastuolusid kehtivate planeeringutega ei ole, mistõttu oluline mõju selles küsimuses puudub. LKS § 9 lõike 71 punktide 3 ja 4 järgi on avalikustamise üks eesmärk saada menetlusosalistelt neile teadaolevaid andmeid, mis on eelnõuga seotud.

Vastavalt maamaksuseaduse (edaspidi *MaaMS*) §-le 4 kaasneb eelnõu jõustumisega muutus kohaliku omavalitsuse maamaksutuludes. *MaaMS* § 4 lõike 3 kohaselt hakkab maamaksusoodustus kehtima kaitse-eeskirja jõustumisele järgneva aasta 1. jaanuaril. *MaaMS* § 4 lõike 1 punkti 1<sup>1</sup> kohaselt kaitsealade sihtkaitsevööndi maalt maamaksu ei maksta ja § 4 lõike 2 kohaselt LKS §-s 31 sätestatud piiranguvööndi maalt makstakse maamaksu 50% maamaksu määrast. Maamaksu laekub Võru vallale rohkem ligikaudu 44,4 eurot ja Rõuge vallale vähem ligikaudu 4100 eurot aastas.

Vastavalt LKS §-le 20 võib riik kokkuleppel kinnisasja omanikuga omandada kinnisasja, mille

sihtotstarbelist kasutamist ala kaitsekord oluliselt piirab, kinnisaja väärtusele vastava tasu eest. Keretü kaitseala loomisel jääb sihtkaitsevööndisse üks eravaldus suurusega 0,5 ha.

Keretü looduskaitseala loomisega arvatakse kaitseala koosseisus sihtkaitsevööndisse riigimetsa 520 ha lisaks juba praegu sihtkaitsevööndis olevale 125,1 ha-le. Küpseid ja valmivaid metsi on sellest ca 405 ha. Piiranguvööndisse jääb 44,6 ha küpset ja valmivat metsa. Riigimetsa Majandamise Keskuse arvutuste kohaselt jääb majandusmetsa range kaitse alla võtmisel riigil metsa majandamata jätmisel saamata tulu keskmiselt 156 eurot hektari kohta aastas. Vastavalt RMK arvutustele on majanduspiirangutega metsade kavandatavaks raiemahuks ligikaudu 1/10 majandusmetsa lankide keskmisest. Arvestades lisanduvate piirangutega alal asuva küpse ja valmiva metsa osakaalu, kus lähima kümne aasta jooksul oleks võimalik piirangute muutmiseta raiet teha, on saamata jääv tulu keskmiste määrade järgi ligikaudu 54 000 eurot aastas. Keskkonnaagentuuri uuringu kohaselt jääb keskmiselt 40% raieküpsedel aladel väljastatud metsateatistest realiseerimata ka muudel põhjustel (ebasoodsad ilmastikuolud, puiduturu olukord jne).

## **6. Määruse jõustumine**

Määrus jõustub kümnendal päeval pärast Riigi Teatajas avaldamist.

## **7. Vaidlustamine**

Määruse üldkorraldusele ehk haldusakti tunnustele vastavat osa on võimalik vaidlustada, esitades halduskohtumenetluse seadustikus sätestatud korras kaebuse halduskohtusse. Määruses on üldkorralduse regulatsioon suunatud asja (kinnistu) avalik-õigusliku seisundi muutmisele, hõlmates eelkõige asja kasutamist ja käsutamist reguleerivaid sätteid. Seega vastavad määruses üldkorralduse tunnustele sätted, millest tulenevad kinnisasja omanikule või valdajale õigused ja kohustused on konkreetse kinnisasjaga tihedalt seotud ning puudutavad kinnisasja kasutamist või käsutamist. Halduskohtumenetluse seadustiku § 46 lõike 1 kohaselt võib tühistamiskaebuse esitada 30 päeva jooksul kaebajale haldusakti teatavaks tegemisest arvates ja sama paragrahvi lõike 5 kohaselt kaebuse haldusakti õigusvastasuse kindlakstegemiseks kolme aasta jooksul haldusakti andmisest arvates.

## **8. Eelnõu kooskõlastamine**

Eelnõu kooskõlastati teiste ministriumitega eelnõude infosüsteemi EIS kaudu. Ministriumid on kooskõlastanud eelnõu vaikimisi. Vabariigi Valitsuse reglemendi § 7 lõike 4 kohaselt, kui kooskõlastaja ei ole sama paragrahvi lõigetes 1–3 sätestatud tähtaja jooksul eelnõu kooskõlastanud või jätnud seda põhjendatult kooskõlastamata, loetakse eelnõu kooskõlastatuks.