

EESTI RANNALÄHEDASE KALANDUSE ARENG  
AASTATEL 1991-2001 JA TULEVIKUPERSPEKTIIVID

Markus Vetemaa

Tartu Ülikooli Eesti Mereinstituut  
2002

## Sisukord

1	Rannakalanduse olemus .....	2
2	Rannalähedase kalavaru kasutamise õiguslik alus 1991-2002 .....	2
2.1	Rannapüük aastatel 1991-1995 .....	2
2.2	Rannapüük aastatel 1996-2000 .....	3
2.3	Rannapüük alates aastast 2001 .....	4
3	Rannalähedase kalavaru kasutamine .....	4
3.1	Rannakalanduse saagid .....	4
3.2	Kalurite ja piiratud püügiõigusega isikute arv .....	5
3.3	Kutseliste kalurite ja piiratud püügiõigusega isikute ressursikasutuse võrdlus .....	5
4	Oksjonid kui kalavaru kasutamise struktuuri muutmise süsteem .....	6
4.1	Oksjonite mõju kalurkonna struktuurile .....	7
4.2	Kokkuvõtte rannapüügi oksjoni tulemustest, oksjonite mõju rannakalandusele .....	10
4.3	Kas oksjonid suurendavad tegelikku kalapüügikoormust? .....	11
4.4	Kokkuvõtteks .....	12
5	Rannakalurite majanduslik olukord, kalanduse tasuvus .....	12
5.1	Rannakalanduse tasuvus 1991-2002 .....	12
5.2	Kalapüügist sõltuvate inimeste arv aastal 2001 .....	14
5.3	Rannakalanduse tähtsus Eesti erinevate piirkondade majanduses .....	15
6	Harrastuskalurite roll Eesti kalavaru kasutamisel .....	17
6.1	Harrastusliku püügi jaoks olulisemad piirkonnad .....	17
6.1.1	Ahvenapüük Peipsi-Pihkva järvel .....	17
6.1.2	Ahvenapüük Pärnu lahel .....	18
6.2	Kuidas hinnata Eesti harrastuslikku püüki? .....	19
7	Rannakalanduse arenguperspektiivid, võrdlus naaberriikidega .....	20
8	Eesti rannakalanduse arenguvõimalus: millised on maksimaalsed võimalikud saagid? .....	22
9	Kokkuvõtte .....	25
9.1	Rannapüügi tulususe muutumise prognoos .....	25
9.2	Rannapüügi tulevik Euroopa Liiduga ühinemise kontekstis .....	26

# **1 Rannakalanduse olemus**

Eesti kalapüüki võib jaotata mitmeti. Üks levinumaid on selle liigitamine “rannapüügiks” ja “traalpüügiks”. Termin “rannapüük” või “rannakalandus” viitab sellele, nagu oleks kriteeriumiks võetud püügi ruumiline jaotus ning rannakalandus kui “rannalähedane” vastanduks “avamerele” toimuvale. Rannakalanduse geograafiline defineerimine pole siiski eriti praktiline, sest näiteks osa Läänemerele toimuvast traalpüügist toimub kaldale lähemal kui osa “klassikalisest” rannakalandusest: võrgu- ja seisevnoodaga püügist.

Käesolevas ülevaates lähtutakse rannakalanduse defineerimisel kalapüügil kasutatavatest püügivahenditest. Rannakalanduse levinumad püügivahendid on seisevnoodad (nn räimekastid), võrgud ja mõrrad (viimaseid on palju eri tüüpe), vähemal määral kasutatakse õngeliine ja nootaid. Samas väljastatakse kutselise püügi lubasid näiteks ka sellistele vähem tuntud püügivahenditele nagu silmutorbikud ja und. Kuna lubatud püügivahendite nimistu on pikk, võib lühidalt öelda, et rannakalanduse all mõistetakse edaspidi kogu Läänemerele toimuvat kalapüüki, välja arvatud traalpüük ja püük kalalaevalt triivvõrkudega (viimast Eestis praegu küll olulisel määral ei toimu).

Oma olemuselt ja mastaabilt on Läänemere rannakalandusele küllalt sarnane ka Peipsi-Pihkva järvel toimuv kalapüük. Seetõttu käsitletakse ka seda käesoleva ülevaate mõnes osas.

## **2 Rannalähedase kalavaru kasutamise õiguslik alus 1991-2002**

### **2.1 Rannapüük aastatel 1991-1995**

Nõukogude perioodil organiseerisid kutselist kalapüüki kalurikolhoosid. Harrastuslik kalapüük oli lubatud kasutades ujukõnge, spinningut ja põhjaõngesid. Kutselise kalapüügi vahendite (näiteks nakkevõrkude) kasutamine rannapiirkonnas elavate inimestele poolt (tänapäevases mõistes: piiratud püügiõigusega kalapüük) ei olnud lubatud. Rannapüüki segas olulisel määral Nõukogude-aegne piirivalverežiim: avamerega piirnevad rannaosad (Soome laht, Saaremaa ja Hiiumaa läänekallas) olid tugeva kontrolli all ja merele pääsemisega kaasnes aeganõudev bürokraatia.

Pärast Eesti iseseisvuse taaskehtestamist 1991 aasta augustis muutus olukord riigis kardinaalselt. Uues poliitilises ja majanduslikus olukorras tekkis vajadus vastu võtta uus õiguslik alus kalapüügi läbiviimiseks. Üsna peatselt, 21.11.1991, võetigi vastu Eesti Vabariigi kalapüügiseadus, mis kehtis sellisena umbes neli aastat.

Tänapäeval võib kutselise kalapüügi vahenditega kalapüügi õigust saada kahel erineval õiguslikul alusel: kutselise kalurina või piiratud püügiõigusega isikuna. 1991 aasta seadus sellist jaotust ei sisaldanud, mistõttu perioodi 1992-1995 statistika annab enamikes maakondades vaid ühe numbri: kutselise kalapüügi vahenditega kalastajate üldarvu (Lisa 2).

Kõnealuse kalapüügiseaduse §5(2) sõnastas, et territoriaal- ja sisemeres kuni 20 meetri samasügavusjooneni või vähemalt 2 meremiilini kaldast olevad kalavarud on munitsipaalhalduses. Sellega delegeeriti rannapüügiga seotud küsimused Maavanemate pädevusse. Kalapüügi piiramise võimalus ja vajadus jäi täpsemalt määratlemata. Vastavalt §11(1) tuli luba väljastada juhul “*kui kalavarud seda võimaldavad*”. §13(1) sätestas, et

*“rannakülas ja veekogude ääres alaliselt elavatel füüsilistel isikutel või nende organisatsioonidel on kalapüügi eelisõigus” ning §13(2), et “püügilubade eraldamisel eelistatakse kutselise kalapüügi tegelevaid isikuid”.* Kokkuvõttes tuleb nentida, et kuna puudus üheselt tõlgendatav üleriigiline kord, siis lahendati erinevates maakondades rannapüügi seotud küsimusi erinevalt. Ka lubade eest võetava tasuga seotud küsimused olid maakondade endi otsustada.

## **2.2 Rannapüük aastatel 1996-2000**

1990-ndate aastate esimesel poolel leidis kogu Eestis aset tormiline areng. Erandiks ei olnud ka kalandus. Üsna pea oli selge, et aastal 1991 vastu võetud kalapüügiseadus hakkab ajast maha jääma ning ta tuleb oluliselt ümber teha. Septembris 1995 võetigi vastu uus Kalapüügiseadus (jõustus 01.01.1996), mis kehtib (küll korduvalt muudetuna) tänaseni.

Kõnealune seadus viis sisse mitmed olulised muudatused. Esiteks seati sisse erinev lubade taotlemise kord kutselistele kaluritele ja niinimetatud “rannaelanikele”. Rannapiirkondades elavad inimesed olid viidates niinimetatud randlaste igipõlisele kalapüügiõigusele juba mitmeid aastaid nõudnud õigust kasutada kutselise kalapüügi vahendeid eesmärgiga püüda kala oma majapidamiste tarbeks. Uus kalapüügiseadus lõi niisuguse võimaluse. Vastavalt sellele hakkasid kutselise kalapüügi (kutselise kalapüügiõiguse loa taotlemiseks pidi isik olema kantud äriregistrisse) tegelema maakondade keskkonnatennistuste kalandusspetsialistid ning rannakülade alalised elanikud said lubasid taotleda vallavalitsustest.

Kui senini olid püügikoormusega (s.t. lubatud püügivahendite arv) ja rannapüügiõiguse tasustamisega seotud küsimused maakondade endi otsustada, siis alates 1996 aastast reguleerib kalapüügikoormust rannamerel ja sisevetel Keskkonnaministri iga-aastane määrus püügivahendite piirarvu kohta maakondade ja veekogude lõikes. Püügiõiguse tasu sätestab Vabariigi valitsuse määrus.

Uue kalapüügiseaduse esimene variant ei olnud kuigi sobilik püügivahendite jaotuseks olukorras, kus taotlejate hulk ületas võimalused. Vastavalt seadusele tuli olukorras, kus kalavarud ei võimaldanud kutselise kalapüügi tegelevate isikute poolt taotletud püüniste arvu, vähendada püüniste arvu kõigi taotluste osas võrdeliselt. Niisiis ei põhinenud jaotus mitte aastate jooksul välja kujunenud traditsioonile, vaid avaldustele. Järelikult tuli oma püügiõiguse suurendamiseks lihtsalt taotleda rohkem.

Kuna kalurite poolt summaarselt taotletav kalapüügikoormus hakkas 1990-ndate teisel poolel aasta-aastalt üha rohkem ja rohkem ületama halveneva varu kasutamise võimalusi, siis tuli sätestada võimalikult õiglane ja töökindel mehhanism püügiõiguse jaotamiseks. Aluseks otsustati võtta püügivahendite ajalooline jaotus. Jaanuaris 2000 võetigi vastu kalapüügiseaduse parandus, mis sätestas, et kui kalavarud ei võimalda mingil veelal kutselist kalapüüki teostanud isikutele lubada püügivahendite arvu taotletud ulatuses, siis jagatakse püügivõimalused taotlejate vahel nii, et säilib eelmisel aastal samal veelal tegelikult kasutatud püügivõimaluste omavaheline suhe. Kutselist kalapüüki alustavale ettevõtjale oli sellise süsteemi kohaselt võimalik püügivõimalusi anda vaid siis, kui keegi oma püügiõigusest loobus.

## **2.3 Rannapüük alates aastast 2001**

Kalapüügiseaduse 2001 a. jaanuaris vastu võetud parandusega loodi Eestis süsteem, kus kalapüügiõiguse jaotus põhines ajaloolisel jaotusel. Ühelgi kalapüügiettevõttel polnud võimalik oma püügiõigusi suurendada, samuti oli võimatu uute püüdjate lisandumine (kui vanad olid vabatahtlikult oma õigustest ei loobunud). Tulenevalt vajadusest kehtestada kalanduses teiste majandusharudega võrreldav turumajanduse printsiipe järgiv ettevõtluskeskkond, võttis Riigikogu 2000 a. oktoobris vastu järjekordse muudatuse. Vastavalt sellele tuleb olukorras, kus lubatud püügivõimalused ei võimalda kalapüügilubade taotluste rahuldamist täies ulatuses, jagada püügivõimalused taotlejate vahel nii, et 90 protsenti püügivõimalustest jaotub vastavalt ajaloolisele kasutusele. Ajaloolist kasutust arvestatakse võttes aluseks eelmisel kolmel aastal õiguspäraselt kasutatud püügivõimaluste suhte. Ülejäänud 10 protsenti püügivõimalustest müüakse avatud enampakkumisel.

Rannakülade alalistele elanikele püügiõiguse andmine lahendas küll probleemi, mis alusel sellistele isikutele oma majapidamiste tarbeks võrgupüüki lubada, ent tekitas ka omajagu segadust ja tülisid. Sagedad olid juhtumid, kus tuginedes sellele seadusele anti lubasid tegelikult linnades elavatele inimestele. Seda isegi olukordades, kus piiratud arvuga lubasid ei jätkunud tõelistele rannaelanikele. Eesmärgiga määratleda niisuguse püügiõiguse andmise kord võimalikult täpselt võeti veebruaris 2001 vastu seadusemuudatus, mis sätestas järgmist: piiratud kalapüügi luba annab õiguse kalapüügiks piiratud kalapüügi vahenditega: 1) mereranna piiresse ulatuva kinnistu füüsilisest isikust omanikule ja merega piirneva kohaliku omavalitsuse poolt piiritletud ala alalisele elanikule kinnistu asukoha või alalise elaniku elukoha maakonnaga piirneval mereakvatooriumi osal kuni 20 meetri samasügavusjooneni; 2) Peipsi-, Lämmi- ja Pihkva järve ranna piiresse ulatuva kinnistu füüsilisest isikust omanikule ja kohaliku omavalitsuse poolt piiritletud ala alalisele elanikule kinnistu asukoha või alalise elaniku elukoha maakonnaga piirneval järveakvatooriumi osal kuni ühe kilomeetri laiusel veelal.

## **3 Rannalähedase kalavaru kasutamine**

### **3.1 Rannakalanduse saagid**

Rannakalurite saagid on viimase paarikümne aasta jooksul erinevate liikide osas küllalt suurel määral varieerunud. Pikemas perspektiivis ja kõigi püütavate liikide "keskmisena" on kahjuks vaadeldav varu seisukorra halvenemise tendents. Erinevate rannamere osade tähtsus on mõningal määral muutunud. Kõige olulisem piirkond on viimasel kümnendil olnud Liivi laht (ja selle osa Pärnu laht), kus samas saakide üldväärtuse langus on olnud siiski küllalt märgatav. Kõige rohkem on siiski langenud Väinamere osatähtsus. Soome lahe ja Läänemere avaosa (s.t. ICES alad 28-2 ja 29-2) osatähtsus on seevastu tõusnud. Rannapüügi summaarsed registreeritud saagid liikide kaupa käesoleva ülevaate poolt vaadeldaval ajaperioodil 1991-2001 on esitatud lisas 3. Kutselise kalapüügi saagi väärtuseks oli aastal 2001 rannameres ja Peipsi-Pihkva järves 47,6 ja 27,7 miljonit krooni. Piiratud püügi puhul oli vastavad väärtused 2,9 ja 0,4 miljonit krooni.

Rannamere osas on tegemist ajaperioodi 1996-2001 (varem ei kogutud Eestis kala esmamüügihindade statistikat) kõige suurema summaarse esmamüügituluga (Tabel 1). Peamine kasv leidis aset Pärnumaal, kus kevadised räimesaagid olid rekordiliselt head. Võrreldes aastaga 2000 oli kasv täheldatav siiski kõigis maakondades peale Läänemaa.

Tabel 1. Läänemere rannapüügi registreeritud saakide (kutseline ja piiratud püügiõigusega kalapüük summeeritud) väärtus (tuhandetes Eesti kroonides) maakondade kaupa aastatel 1996-2001.

Maakond	1996	1997	1998	1999	2000	2001
Pärnu	26456,82	29660,82	23986,88	16056,23	18706,99	35670,47
Saare	10813,92	7597,03	7024,80	4301,89	5114,03	6241,74
Lääne	3274,61	3116,60	2379,82	1326,87	1783,93	1657,37
Hiiu	1982,41	1527,81	1913,62	910,26	1302,02	1381,61
Harju	1822,49	1582,67	1160,57	1357,67	1490,90	2891,27
Ida-Viru	265,61	1374,09	1049,78	563,56	931,62	1405,53
Lääne-Viru	552,45	605,18	511,59	848,39	1092,23	1264,51
<b>Kokku</b>	<b>45168,30</b>	<b>45464,20</b>	<b>38027,08</b>	<b>25364,86</b>	<b>30421,72</b>	<b>52513,50</b>

### 3.2 Kalurite ja piiratud püügiõigusega isikute arv

Rannakalurite arv on Eestis paari viimase aastakümne jooksul küllalt suurel määral kõikunud. Käesoleva ülevaate koostamisel koguti kutseliste kalurite ja piiratud püügivõimalusega isikute arvu kohta andmeid ajaperioodil 1992-2001 (Lisa 2). Kuna kutseliste rannakalurite ja rannaküla alaliste elanike selge eristamine leidis aset alles aastal 1996, siis sisaldavad varasemad numbrid mõnes maakonnas mõlemat kategooriat. Juhul kui mõnes maakonnas ei olnud täpsed arvud enam kättesaadavad, siis on tabelis esitatud vastava maakonna kalandusspetsialisti ligikaudne hinnang.

Kutseliste kalurite ja piiratud püügiõigusega isikute arv Peipsi-Pihkva järvel aastal 2001 on esitatud tabelis 2. Aastal 2001 oli järvel töötamas kokku 65 kalapüügiõiguse subjekti (kalapüügiloa omanikku). Nendest 36 olid kalandusettevõtted ja 29 füüsilisest isikust ettevõtjad. Ka viimase grupi puhul esines teiste kalurite palkamist püügitegevuse läbiviimiseks.

Tabel 2. Kutseliste kalurite ja piiratud püügiõigusega isikute arv maakondade kaupa Peipsi-Pihkva järvel aastal 2001.

Maakond	Kutselised kalurid	Piiratud püügiõigusega isikud
Tartu	138	210
Jõgeva	102	82
Põlva	62	148
Ida-Viru	114	149
Peipsi-Pihkva järv kokku	416	589

### 3.3 Kutseliste kalurite ja piiratud püügiõigusega isikute ressursikasutuse võrdlus

Kutseliste kalurite ja piiratud püügiõigusega isikute saagid ja nende väärtus aastal 2001 maakondade kaupa on esitatud vastavalt lisades 4-5. Summaarsed saagid kogu Eesti lõikes on esitatud tabelis 3. Tuginedes ametlikule püügistatistikale oli aastal 2001 rannikumeres kutseliste kalurite saagi kogus ja väärtus vastavalt umbes 50 ja 15 korda suuremad kui piiratud püügivõimalustega isikutel. Viimaste roll on suurim tursapüügis, kus see ületab

kahekordselt kutseliste kalurite saagi (enamus turska püüti septembris Paldiski lähedal). Järgnevad siia-, lesta-, meriforelli- ja lõhepüük, kus piiratud püügi osakaal kogupüügis moodustab umbes 20-40 % (Tabel 3).

Kutseliste kalurite ja piiratud püügiõigusega isikute saagid ja nende väärtus aastal 2001 Peipsi-Pihkva järves on esitatud vastavalt lisades 6-7.

Kuigi täpseid andmeid on võimatu esitada, tuleb nentida, et peaaegu kõigi kalanduses töötavate spetsialistide arvates on ametlikult registreeritud saagid tegelikest teataval määral väiksemad. Hinnates kutseliste kalurite ja piiratud püügiõigusega isikute võrdlevat varukasutust, tuleb silmas pidada, et teise grupi kohta käiv statistika on lünklikum. Kui kutselistest kaluritest saadab oma püügiandmeid suur enamus (omaette teema on muidugi see, kui täpsed need andmed on) siis piiratud püügiõigusega isikute osas sageli vaid 60-70% püüdjatest.

*Tabel 3. Kutseliste kalurite ja piiratud püügiõigusega isikute saagid ja saakide väärtus rannameres aastal 2001 tuginedes ametlikule püügistatistikale.*

	Kutseliste kalurite saak	Piiratud püügiõigusega isikute saak	Piiratud püügiõigusega isikute saagi osakaal (%)	kutseliste kalurite saagi väärtus (EEK)	Piiratud püügiõigusega isikute saagi väärtus (EEK)
Räim	12110,10	8,14	0	28 208 575	19 180
Kilu	5,33	0,13	2	13 865	330
Tursk	0,71	1,82	72	7 127	18 189
Lest	319,16	129,91	29	2 266 983	924 845
Lõhe	10,71	3,21	23	518 960	154 761
Meriforell	9,28	3,45	27	469 090	173 556
Angerjas	23,90	3,20	12	2 109 198	283 990
Siig	21,14	11,75	36	480 396	272 872
Vimb	76,22	6,33	8	357 097	40 964
Latikas	8,58	1,19	12	66 637	8 598
Koha	31,64	1,66	5	898 229	48 995
Haug	15,01	3,63	19	204 634	47 210
Ahven	356,13	29,82	8	9 446 045	723 273
Tint	121,99	5,51	4	536 488	47 167
Nurg,särg	257,66	14,63	5	844 476	49 161
Emakala	1,32	0,02	2	1 317	22
Säinas	29,86	5,90	16	269 407	55 831
Tuulehaug	110,80	0,33	0	770 263	2 383
Luts	0,49	0,06	11	4 185	504
Silm	4,08	0,00	0	89 395	0
Muud liigid	30,50	8,65	22	61 006	17 299
KOKKU	13544,60	239,34	2	47 623 372	2 889 131

#### **4 Oksjonid kui kalavaru kasutamise struktuuri muutmise süsteem**

Eesti kalapüügivõimalused on küllalt piiratud. Rannapüügis reguleeritakse püügikoormust maksimaalselt lubatavate püügivahendite arvuga. Kui Eesti kalapüügis viidi sisse

püügiõiguse ajaloolise jaotuse printsiip, siis tekkis olukord, kus kõigil kaluritel oli õigus saada püügiõigust proportsionaalselt varem kasutatud püügivahendite arvule. Oma olemuselt “külmutas” selline süsteem püügiõiguse jaotuse igaveseks.

Kuna Eesti majandus on liberaalne ja tugineb nn. turumajanduslikele printsiipidele leidis Riigikogu, et kalanduses kehtiv olukord ei vasta Eesti vajadustele ning üldistele põhimõtetele ning seda tuleb muuta. Jaanuaris 2001 jõustunud seadusemuudatusega viidi Kalapüügiseadusesse sisse põhimõte, et juhul kui kalapüügiõigust taotletakse mingis piirkonnas mingi püügivahendi osas rohkem kui on võimalik väljastada, siis 10% püügiõigusest jaotatakse igal aastal avalikul enampakkumisel. Ülejäänud 90% jaotatakse nagu ennemgi vastavalt ajaloolisele püügiõiguse kasutamisele. Niisiis loodi võimalus, mille kaudu efektiivsemad kalurid saavad suurendada oma püügiõigust.

Oksjonisüsteemi sisseseadmine Eestis on tekitanud palju poleemikat. Probleeme tekitabki see eeskätt just rannapüügi osas. Kuna traalpüügi näol on tegu suure käibega tõsise majandusharuga, mis toodab arvestatavaid kasumeid, siis ei ole selles sektoris tõstatatud kuigi palju põhimõttelisi probleeme. Lähenemisviis, et kalapüügiõigus ei saa olla mingi kindla ettevõtte võõrandamatu privileeg igavesest ajast igavesti, vaid et teatav osa sellest liigub sõltuvalt majandamistulemustest (millest sõltub võime oksjonil püügivõimalust osta) ühelt firmalt teisele leiab küll omajagu oponente, ent näib siiski olema üldiselt aktsepteeritav. Tuleb tunnustada sedagi, et oksjonite mehhanism sobibki oma olemuselt traalpüüki paremini, sest püügivõimaluse kümneprotsendiline kahanemine on kvoodiga reguleeritavas kalandusharus lihtne. Rannapüügis, kus arvestus käib püügivahendite kasutamise määra järgi, on olukord seevastu keerulisem – näiteks kahest või kaheksast püügivahendi loast pole kuidagi võimalik täpselt kümnendikku eraldada: seega tuleb kasutada keerukat ümardamiste süsteemi, mille tulemus näib esmapilgul sageli ebaõiglasena.

Oksjonite sobivuse osas Eesti rannakalandusse on seevastu väga erineval arvamusel isegi kutselised kalapüüdjad ning kalandusspetsialistid ise, rääkimata kalandusega vähemseotud isikutest. Eeskätt tuuakse esile seda, et vähemalt viimastel aastatel pole rannapüük enamikus osas Eestist oma olemuselt enam mitte majandusharu, vaid rannaäärsete inimeste võimalus pisut lisa teenida ja oma pere jaoks kala püüda. Väidetud on ka seda, et tegu on kalurkonna ajaloolist struktuuri ja stabiilsust lõhkuma mehhanismiga ning et oksjonid võimaldavad kalandusse tulla liiga suurel arvul kogemusteta uustulnukatel. Ohuna võib ka hinnata võimalust, et oksjonid võivad pikemas perspektiivis viia suure osa püügiõiguse kontsentreerumisele mõnede üksikute jõukamate kalurite või ettevõtete kätte.

Võimaldamaks hinnata seda, kuidas mõjutasid 2001 aastal läbi viidud oksjonid kalurkonna struktuuri, esitatakse alljärgnevalt Pärnumaa (kui kõige olulisema rannapüügi piirkonna), Hiiumaa (kui maakonna, kus rannakalanduse tähtsus on kahanenud vahest kõige enam) ning Saaremaa (kui maakonna, kus keskmine hinnatõus oksjonil oli suurim) oksjonite tulemusi.

#### **4.1 Oksjonite mõju kalurkonna struktuurile**

Aastal 2001 jõudsid Pärnumaal kalurid kokkuleppele omavahelise jaotuse osas kõige olulisemate ja tulutoovamate püüniste – seisevnootade ehk räimekastide – osas. Kuna kalurid ei taotlenud summaarselt rohkem püüniselubasid kui maakonnale kasutamiseks eraldati, siis ei olnud oksjoni korraldamine vajalik. Oksjoni korraldamine ei olnud vajalik ka nakkevõrkude osas.



1 kuni 3 meetrise suukõrgusega ääremõrdade osas aga laekus kalurite poolt avaldusi rohkem kui piirarv lubasid väljastada võimaldas. Seetõttu viidi läbi oksjon, kus avalikul enampakkumisel müüdi 13 maakonna 130-st ääremõrra loast. Peamine põhjus, miks selline vajadus tekkis on järgmine. Ääremõrd on püügivahend, mida on Pärnumaal kaluri kohta tavaliselt väike arv: 1-4. Tavaliselt kasutavad kalurid vaid ühte või kahte mõrda. Vastavalt ajaloolise püügiõiguse jaotamise korra matemaatilisele loogikale säilis ühe mõrra kasutajatel see õigus ka aastal 2001. Kahe mõrra kasutajad aga kaotasid õiguse teisele mõrrale. Tegelikult moodustasidki enamiku oksjonil mõrra ostnud isikutest need, kes olid kaotanud õiguse oma teisele mõrrale ja pidasid vajalikuks see õigus tagasi osta. Sealjuures kasvas ostuhind oksjoni käigus väga suurel määral – alghinnaks olnud 200 kroonilt keskmiselt 2420 kroonini.

Kas ääremõrdade oksjon andis tuge arvamusele, et oksjonisüsteem lõhub rannakalanduse ajaloolist struktuuri? Pärnumaa puhul see nii ei olnud. Nagu nähtub tabelist 4, ostsid mõrdu nii kalurid, kellel polnud eelmisel aastal mitte ühtegi mõrda, kui ka need, kel oli neid 1-4 (st ajaloolise püügiõiguse jaotuse alusel said 3 aastaks 2001). Seega ei viinud oksjon püügiõiguse kontsentreerumisele üksikute jõukate kalurite kätte. Samas puudus ka vastupidine äärmus – kuna mitte ühtegi mõrda ei müüdnud uustulnukatele Pärnumaa kalanduses (4 isikut, kes ostsid mõrraloo, kuid ei omanud ajaloolist õigust, olid siiani püüdnud teiste püügivahenditega), siis ei saa kuidagi väita, et oksjon oleks suurendanud rannakalurite hulka ning toonud vetele kogemusteta “õnneotsijaid”.

*Tabel 4. Pärnumaa kalurite jaotus gruppidesse vastavalt ajalooliselt neile eraldatud mõrdade arvule. Esimesse gruppi (0 mõrda) liigitati need kalurid, kes ei omanud varem püügiõigust, kuid esitasid taotluse mõrdade ostuks ja osalesid oksjonil.*

Ajaoolise püügiõiguse järgi eraldatud mõrdade arv kaluri kohta aastal 2001	Kalurite arv vastavas grupis	Kalurite arv, kes sooritasid oksjonil mõrra ostu	Kalurite poolt oksjonil kokku ostetud mõrdade arv
0	17	4	4
1	69	6	7
2	2	1	1
3	12	1	1
4	2	0	0

Lisaks ääremõrdadele toimus oksjon Pärnumaal veel silmutorbikute ja põhjaõngede osas. Mõlema nimetatud püügivahendi hind aga oksjonitel praktiliselt ei tõusnud.

Kui Pärnumaal on rannakalandus veel suhteliselt heal järjel, siis Hiiumaa vetes on enamike oluliste töönduskalade varu seis kehv ning kalandusest põhiteenistust saavate kalurite arv väike. Kas sellistes tingimustes oli ka oksjonite tulemus teistsugune kui Pärnumaal? Mõneti küll. Tabelis 5-6 on toodud Hiiumaa oksjonite tulemused nakkevõrkude ja angerja rivimõrdade (angerjarüsade) osas.

Oksjoni käigus müüdi 40 % võrkudest inimestele, kellel puudus ajalooline õigus selle püügivahendi kasutamiseks. Sealjuures läks enamus sellest (36 %) isikutele, kes polnud

varem Hiiu rannakalanduses üldse osalenud. Kogutud taustinformatsioon lubab järeldada, et nende hulgas olid esindatud inimesed, kes ostsid kalapüügiõigust (kas siis ise või kontaktisiku kaudu) mitte soovist või vajadusest sel kombel elatist teenida, vaid lihtsalt huvist kalapüügi vastu. Ei ole ju tõenäoline, et oksjonilt kutselise kalapüügi õigust ostnud Tallinnas elav edukas ärimees soovib Hiiumaa kesise kalavaruga rannavetes kalastades oma sissetulekuid tõsta.

*Tabel 5. Hiiumaa kalurite grupid ajaloolise nakkevõrkudega püügi õiguse suuruse järgi ning oksjoni tulemustest põhjustatud muutused püügiõiguse jaotumises. Esimeses grupis on kalurid, kes ei omanud ajaloolist püügiõigust, kuid esitasid taotluse oksjonil osalemiseks.*

Kalurite grupid ajaloolise püügiõiguse suuruse järgi (võrkude arv)	Kalurite arv grupis	Grupi summaarne osa ajaloolises püügiõiguses (%)	Grupi osa oksjonilt ostetud püügiõiguses (%)	Kalurite arv, kes sooritas ostu (absoluutarv ja % grupist)
0	10	0	40,0	10 (100 %)
1 - 4,9	15	1,9	14,6	7 (47 %)
5 - 9,9	29	9,6	6,4	2 (7 %)
10 - 29,9	52	38,3	33,9	7 (13 %)
> 30	13	50,2	5,1	3 (23 %)

Ääremõrdade osas läks Hiiumaa rannapüügiõiguse oksjonil avalikule enampakkumisele 13 püügiluba. Oksjoni käigus hind ei tõusnud, jäädes 65 kroonile. Osa püügiõigusest ei leidnudki ostjat. Oksjonilt ostsid püügiõigust vaid need isikud, kellel seni püügiõigus selle kalapüügivahendiga puudus (samas polnud tegu uustulnukatega Hiiu rannakalanduses). Suhteliselt kõige enam hinnatud olid Hiiumaa püügiõiguse oksjonitel angerja rivimõrrad e. angerjarüsad. Angerjarüsadade piirarvuks Hiiumaal on kehtestatud 1000. Enampakkumisele läks 180 rüsa, kusjuures püügiõiguse hind tõusis keskmiselt 1,73 korda (45 kroonise alghinnalt 78 kroonini).

*Tabel 6. Hiiumaa kalurite grupid ajaloolise angerjarüsadega püügi õiguse suuruse järgi ning oksjoni tulemustest põhjustatud muutused püügiõiguse jaotumises. Esimeses grupis on kalurid, kes ei omanud ajaloolist püügiõigust, kuid esitasid taotluse oksjonil osalemiseks.*

Kalurite grupid ajaloolise püügiõiguse suuruse järgi (võrkude arv)	Kalurite arv grupis	Grupi summaarne osa ajaloolises püügiõiguses (%)	Grupi osa oksjonilt ostetud püügiõiguses (%)	Kalurite arv, kes sooritas ostu (absoluutarv ja % grupist)
0	10	0	30,2	8 (80 %)
1 - 4,9	26	5,7	15,9	8 (31 %)
5 - 9,9	17	10,5	7,9	2 (12 %)
10 - 29,9	22	39,9	37,0	8 (36 %)
> 30	6	43,9	9,0	1 (17 %)

Keskmiselt kõige suuremal määral tõusid oksjonite käigus kalapüügiõiguse hinnad Saaremaal. Oksjonil jagati kuut erinevat tüüpi püügivahendite kasutamise õigust ja kõikide püügivahendite osas tõusis keskmine müügihind alghinnast kõrgemale (Ida-Viru maakonnas

näiteks ei tõusnud ühegi enampakkumisele läinud nelja erinevat tüüpi püügivahendi hind). Saaremaa oksjonite tulemusi analüüsiti eesmärgiga kindlaks teha, kas selles maakonnas leidis aset püügivahendite kasutamise õiguse “kokkuostmist” mõne üksiku isiku poolt. Tulemused on toodud tabelis 7.

Tabel 7. Saare maakonna kalapüügiõiguse oksjonil osalenute poolt ostetud püügiõiguse osatähtsus enampakkumise kaudu eraldatud summaarses kalapüügiõiguses.

püüinis	enampakkumise kaudu eraldatud	ostu sooritanud isikute koguarv	ostetud püüniste arv isiku kohta		
			püüniste arv	ostjate arv	iga ostja osa (%)
ääremõrd suu kõrgusega kuni 1m	40	27	3	2	8%
			2	9	5%
			1	16	<5%
ääremõrd suu kõrgusega 1-3m	47	31	6	2	13%
			4	1	9%
			1-2	28	<5%
avaveemõrd	21	17	3	1	14%
			2	2	10%
			1	14	<5%
nakkevõrk	478	45	60	1	13%
			40	2	8%
			30	2	6%
			10-20	13	<5%
			1-7	27	<5%
põhjaõngejada 50 konksuga	67	18	12	1	18%
			8	1	12%
			6	1	9%
			4	7	6%
			2	8	<5%
angerjarüsa	202	17	30	1	15%
			20	5	10%
			10	3	<5%
			2-5	8	<5%

## 4.2 Kokkuvõtte rannapüügi oksjoni tulemustest, oksjonite mõju rannakalandusele

Kalapüügiõiguse oksjonid toimusid Eestis aastal 2001 esimest korda ja seega puudusid kaluritel kogemused sellise süsteemi osas. Kuigi põhimõtteliselt ei olnud tegu millegi päris enneolematuga Eesti majanduses (näiteks metsaoksjoneid oli korraldatud juba pikka aega), oli oksjonil osalemine ja sealt ostu sooritamine ikkagi enamike kalurite jaoks uudne.

Oluline eeldus oksjonil otstarbekalt käitumiseks on kalurite koostöö. Tegelikult võimaldab kalurite koostöö isegi enam – kui suudetakse omavahel püügivahendite jaotuse osas kokkuleppel jõuda, siis oksjoneid ei toimugi. Just nii juhtus näiteks Pärnumaal räime seisevnootadega. Kui mõnes Eesti piirkonnas jäid oksjonid toimumata seetõttu, et kalapüük pole tulus ja kaluritel puudus huvi püügilube juurde osta, siis Pärnumaal oli asi teisiti. Seisevnoodapüük on viimastel aastatel tulus olnud. Samas on aga tegemist püügiviisiga, mis nõuab küllalt kallite töövahendite olemasolu (kakuaam-paadid, seisevnoodad jne) ja seetõttu pole sellega tegelema hakkamine sugugi niisama lihtne, vaid nõuab suuri investeringuid.

Seetõttu pole juhuslikel “õnneotsijatel” sinna asja. Kuna seisevnootadega püüdnud teineteist tundsivad, siis oli ühistegevus võimalik ja kaluritel õnnestuski kokkuleppele jõuda ilma teineteisest oksjonil üle pakkumata.

Oksjonite üks eesmärke on suurendada riigi tulusid kalapüügiõiguse müügist laekuvate sissetulekute suurendamise kaudu. Pärnumaal (ent ka mujal) jäid oksjonid toimumata mitme olulise püügivahendi osas. Kas seda saab lugeda ebaõnnestumiseks? Kindlasti mitte. Oksjonite peamine eesmärk ei ole siiski mitte kaluritel püügiõiguse eest rohkem raha saada, vaid lahendada tülisimused püügivahendite jaotuses ja luua võimalikult aus ning kõigile avatud tee uute (näiteks noorte) kalurite kalandusse tulekuks. Juhul kui kalurid jõuavad omavahel kokkuleppele ja oksjoneid pole vaja korraldada, siis tuleb seda pidada ikkagi õnnestumiseks peaküsimuses: kalurite hea koostöö tugeva organisatsiooni näol (või siis ka vabamas vormis) kaalub üles laekumata raha. Kalurite koostöö olemasolu on muuhulgas tähtis komponent näiteks varu otstarbekal majandamisel ning püügieeskirjadest kinnipidamisel.

Lisaks heale koostööle ilmnes mõnedel oksjonitel siiski ka näiteid kalurite ebaotstarbekast käitumisest. Mitmel pool esines olukordi, kus esimeste püügivahendi lubade (objektide) eest anti välja palju rohkem raha kui järgmiste eest. Isegi enam – näiteks Hiiumaal suurenes nakkevõrgu kasutamise hind oksjonil alghinnaga võrreldes 1,6 korda, ent lõpuks jäi suur osa võrgulubasid (52 tk) soovijate puudumise tõttu müümata.

Avaliku enampakkumise kasutamist kalapüügiõiguse jaotamise vahendina on kritiseeritud, kuna see võimaldab teoreetiliselt üksikudel kaluritel või kalapüügiettevõtetel ajapikku kokku osta suure osa kalapüügiõigusest, millel on omakorda negatiivne sotsiaal-majanduslik mõju. Aastal 2001 aset leidnud rannapüügi oksjonid ei andnud siiski seda tüüpi kriitikale mingit alust – reeglina oli üksikute püüdjate osa kogu müüdnud püügiõiguses väike.

### **4.3 Kas oksjonid suurendavad tegelikku kalapüügikoormust?**

Oksjonite süsteemiga kaasneb teoreetiliselt oht, et oksjon viib püügivõimaluse efektiivsemate kalurite kätte, mis suurendab tegelikku püügikoormust olukorras, kus püügikoormuse määratleb kindel arv püügivahendeid. Kas selline oht on Eestis olemas? Vastavalt Saaremaa keskkonnateenistuses kogutud andmetele aetasid kutselised kalurid aastal 2000 igat neile eraldatud nakkevõrku püügile keskmiselt vaid vähem kui kaheteistkümmel korral aastas (võrgulubasid eraldati maakonnas 2104 ja erinevat tüüpi võrkude summaarne nõudmiste arv oli 24357 korda). Juhul kui võrkude kasutusõigus liigub oksjonite tulemusena neid sagedamini kasutavate kalurite kätte, siis suureneb ju ka tegelik kalapüügikoormus (maakonna vetes aastas püütavate võrk/ööde arv).

Niisiis on selline oht täiesti olemas – ja muidugi mitte vaid Saaremaal, vaid ka mujal. Seetõttu on vajalik pidev varude seire ning varu märgatava kahanemise korral tuleb vastava piirkonna püügivahendite arvu vähendada.

Samas võib oksjonite tulemustest välja lugeda ka püügikoormust vähendavaid asjaolusid. Aastal 2001 läbi viidud oksjonite kaudu eraldati osa kutselise kalapüügi lubasid inimestele, kes kasutavad neid ilmselt mitte traditsioonilise teenistuse hankimise vahendina, vaid sisuliselt harrastuspüügiks. Tõenäoliselt juhtub sama ka edaspidi. Kuidas sellist arengut hinnata? Ilmselt ei ole tegu sugugi negatiivse tendentsiga. Kui võrrelda Eesti rannakalanduse

varu püügivõimega, siis selgub et kalavarust ei jätku mitte kuidagi kõigile põhisissetuleku saamiseks. Kui osa püügivahendeid läheb isikute kätte, kes suhtuvad kalapüüki kui hobisse ja seega kalastavad tõenäoliselt märksa vähem regulaarselt kui “töelised” kutselised kalurid, siis tähendab see vähenevat püügisurvet. See aga on kasulik kalavaru seisule ja võimaldab ülejäänud kaluritel suuremat saaki saada. Niisiis ei tohiks üritada sellisele arengule kunstlikult tõkkeid seada (mis oleks ilmselt juriidiliselt ka väga raske). Eesti kalanduse tulevikustrateegiaid kavandades on korduvalt välja öeldud seda, et harrastuskalapüügi roll varu kasutamisel peaks suurenema. Selline areng on kasulik ka rannapiirkondadele tervikuna, sest arvukad maailmas läbi viidud uurimused on näidanud, et harrastuspüük loob välja püütud saagi ühiku kohta rohkem kasumit kui kutseline püük (siinkohal peetakse silmas, et harrastuspüüdjad toovad piirkonda lisaraha näiteks läbi majutuse, toitlustuse, kaubanduse jne.). Kuna Eesti rannamere kalavaru ei paku praegu kuigi palju võimalusi klassikalist kalasporti harrastada (näiteks haugi püük spinninguga jätab kalastaja enamasti tühjade kätega), siis võib vaadelda osa kutselise püügi vahendite siirdumist “pühapäevakalastajate” kätte kui harrastuspüügi rolli suurenemist.

#### **4.4 Kokkuvõtteks**

Oksjonitel on nii pooldajaid kui vastaseid. Mõlemal leiril on kindlasti hulk asjalikke argumente. Oksjonikorra pooldajad toovad esile asjaolu, et kalavaru kasutamine ei tohi olla vaid ühe suletud inimgrupi privileeg ning mingil ajahetkel eksisteerinud püügivahendite jaotuse “külmutamine” ei ole õiglane ka mitte majanduslikku efektiivsust silmas pidades. Vastased jällegi rõhutavad, et ajalooliselt väljakujunenud kalurkonna struktuuri tuleb kaitsta ning “rahameeste” (olgu siis üksikisikute või suurfirmade) pidurdamatu sissepääs jätab töötuks rannakülad. Nagu öeldud, mõlematel argumentidel on põhi all ja seega ei saagi ühte seisukohta ainuõigeks ning teist valeks pidada. Kuna senised oksjonid on olnud üldiselt edukad ja ei ole viinud ka kalurkonna struktuuri olulisele muutusele, siis ei saa selle süsteemi kaotamist praegusel hetkel ilmselt siiski kuidagi põhjendatuks lugeda.

### **5 Rannakalurite majanduslik olukord, kalanduse tasuvus**

#### **5.1 Rannakalanduse tasuvus 1991-2002**

Ajavahemikul 1991-2001 toimus Eestis tohutu majanduslik areng. Kümme aastat tagasi viibis ühiskond majanduslikus kriisis. Puudu oli paljudest esmatarbekaupadest ning esines perioode mil isegi näiteks mootorikutuste kättesaadavus oli väga halb.

Rannakalanduses töötavate inimeste olukord oli pärast taasiseseisvumist samas siiski erandlikult hea. See oli põhjustatud tõsiasiast, et ühena vähestest majandusharudest oli just rannakalandusel võimalus oma toodangut (täpsemalt, mõningaid püütavaid liike) eksportida Lääne-Euroopasse, kus hindade tase oli kõrge. Sealjuures tuleb meeles pidada, et kalurid töötasid tingimustes, kus kulutuste hinnatase oli madal ning Nõukogude perioodil aset leidnud mõõduka kalapüügi tulemusena varu heas seisukorras.

Kui kalade esmakokkuostuhinnad saavutasid kõrge ja stabiilse taseme juba 1990-ndate aastate esimesel poolel, siis kalapüügiiga seotud kulutused on kasvanud viimase kümne aasta jooksul aeglaselt ja ühtlaselt. Just kulutuste pidev suurenemine olukorras, kus tulubaas jääb

aasta-aastalt samaks (või väheneb kalade varu seisuga halvenemise tõttu) ongi põhjustanud rannakalurite olukorra pideva halvenemise.

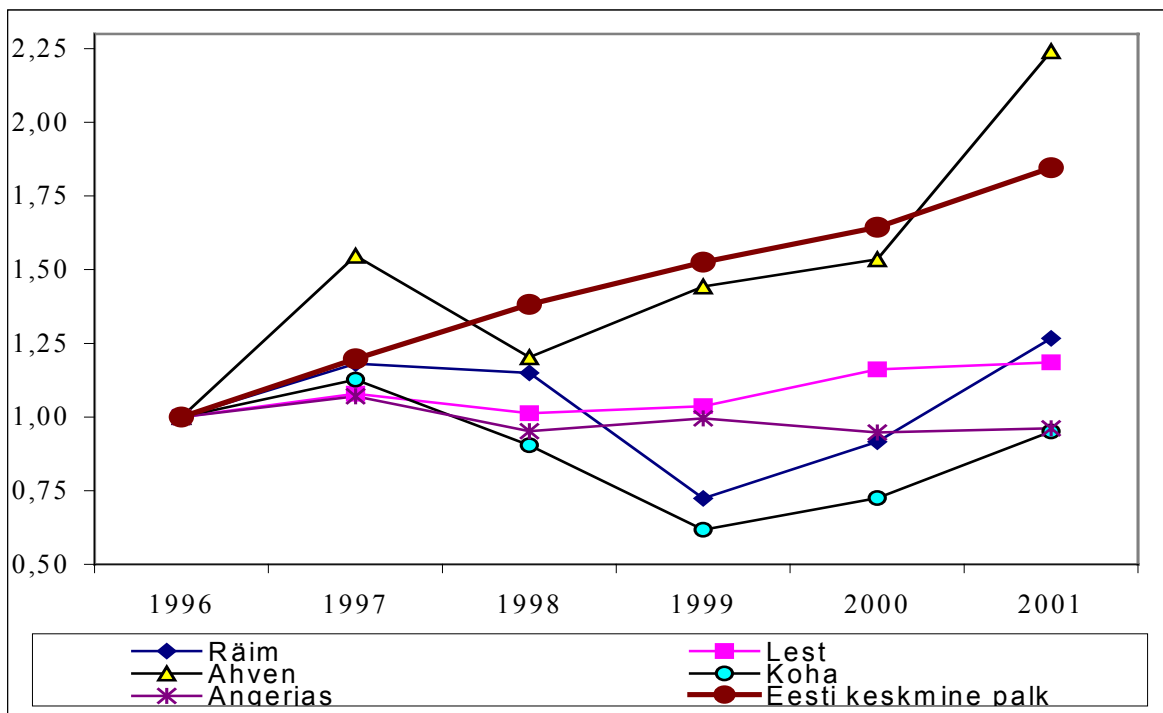
Rannakalanduse majandusliku tasuvuse aastatel 1991-2002 võib jaotada kaheks perioodiks:

1) 1991-1998

Perioodi alguses oli tegevusharu äärmiselt tulus. Ülepüügi tõttu paljudes piirkondades hakkas varu seisukord aasta-aastalt halvenema. Kala hinnad olid suhteliselt stabiilsed, ent riigis toimuva pideva hindade tõusu tulemusena kasvasid püügiga seotud kulutused. Kasvas ka üldine elukallidus (Eesti keskmiste palkade pideva jõudsa tõusu tõttu), mis kalurite stabiilsete või isegi vähenevate sissetulekute taustal halvendas aasta-aastalt nende majanduslikku olukorda. Alates aastast 1996 võimaldati ametlikult rannaelanike püüki nakkevõrkudega, mis suurendas oluliselt kalapüügikoormust ning halvendas varu seisuga veelgi. Kuigi kutseliste kalurite arv kogu vaadeldava perioodi jooksul oluliselt ei vähenenud, kahanes märgatavalt kalanduses aktiivselt osalevate kalurite arv. Perioodi lõpuks oli endisest tulusast tegevusharust saanud üks kesisemaid sissetulekuid pakkuvaid elukutseid Eestis.

2) 1999-2002

Perioodi alguseks oli rannakalu varu madalaseisus. Tulenevalt kesistest saakidest ja tegevusharu väikesest tulususest oli kalapüügist majanduslikult sõltuvate inimeste arv väike. Seetõttu langes püügisurve, mis võimaldas varul taastuma hakata. Kui eelmise perioodi jooksul oli Eesti keskmise palga kasv pidevalt ületanud kala hindade tõusu, siis alates aastast 1999 on need olnud umbes võrdsed (joonis 1). Seetõttu võib kokkuvõtlikult öelda, et perioodil 1999-2002 seiskus rannakalanduse olukorra halvenemine ning tegevusharu tulusus on olnud stabiilne või isegi kergelt tõusev.



Joonis 1. Kala ametlike keskmiste esmakokkuostuhindade ja Eesti keskmise palga muutus võrreldes aastaga 1996.

## 5.2 Kalapüügist sõltuvate inimeste arv aastal 2001

Viimaste aastate jooksul on rannakalanduse kui sissetulekuallika osatähtsus võrreldes 1990-ndate esimese poolega oluliselt vähenenud. Kuigi kalurite arv ei ole eriti suurel määral vähenenud, on rannakalandus paljude jaoks tänapäeval vaid teisejärguline sissetulekuallikas või isegi hobi. Niisiis ei väljenda lisas 2 toodud kalurite arv sugugi rannapüügist täielikult elatuvate isikute arvu, vaid on sellest palju suurem.

Eestis puudub riiklik statistika, mille alusel oleks võimalik täpselt määratleda kalandusest otseselt sõltuvate isikute arvu. Näiteks Rootsis seevastu jagatakse kutselised kalurid kaheks: täiskohaga (*full-time fishermen*) ja osalise koormusega (*part-time fishermen*) püüdjad. Täiskohaga kalurite all ei mõelda sealjuures mitte inimesi, kes saavad kalandusest kogu oma sissetuleku; selliseid on tegelikult väga vähe. Piiriks on seatud kala müügist laekuv minimaalne aastane rahasumma, milleks on 30000 Rootsi krooni. Kuigi see moodustab vaid napi kolmandiku keskmise kaluri kogutulust, tähendab selle piiri ületamine, et tegemist on juba kutselise kaluriga, kes sellest tegevusest oluliselt sõltub (keskmiselt müüsid kutselised kalurid Rootsis aastal 2000 kala umbes 54000 Rootsi Krooni väärtuses).

Kahjuks puudub Eestis andmebaas, kust oleks võimalik saada informatsiooni kõigi kutseliste kalurite kalapüügist laekuvate sissetulekute kohta. Seega ei ole võimalik mingit kindlat saagi väärtust kriteeriumina kasutada. Mõnedes maakondades on sellised andmed siiski olemas. Näiteks Saaremaal (Jaan Ärmuse andmed) oli 2001. a. 288 kutselist kalurit. Nendest 140 (57%) registreeritud saagi väärtus (keskmiste esmakokkuostuhindade alusel) jäi alla 10000 krooni aastas ning 181 (73%) saagi väärtus oli vähem kui 20000 krooni. Kui eeldada, et tõeline kutseline kalur võiks oma tegevusest saada Eesti keskmise palgaga võrreldavat kasumit, siis peaks saadav tulu (millest tuleb katta ka kalapüügiga seonduvad kulutused ning maksta sotsiaalmaks) olema vähemalt 100000 krooni aastas. Niisugusele kriteeriumile vastab Saaremaal vähem kui 5% kalurite koguarvust.

Soomes on kutselise kaluri kriteerium täpsemalt määratlemata – kutselise kaluri all mõistetakse isikut, kes saab kalandusest regulaarset sissetulekut. Samas on Rootsis ja Soomes ka üldine olukord Eesti tingimustest erinev, sest põhimõtteliselt võivad kõik kodanikud piiratud korras näiteks rannameres nakkevõrke kasutada (täpne mehhanism on siiski piirkonniti väga erinev – mõnel pool on selleks vajalik kalastuskaart või veekogu valdaja luba).

Käesolevas ülevaates üritati rannakalandusest laekuvate sissetulekute tähtsust kogu Eesti lõikes hinnata määratledes kalandusest “olulist sissetulekut” saavate kalurite arvu. “Olulise sissetuleku” all mõistetakse seejuures analoogselt Rootsigi kalureid, kes saavad kalandusest vähemalt ühe kolmandiku oma sissetulekust. Kuigi kalurite poolt püütud kala väärtust on võimalik tuginedes püügipäevikutele välja arvutada, ei ole praktiliselt võimalik hankida ülevaadet kalurite teistest sissetulekutest. Seega esitatakse käesolevas ülevaates vaid ligikaudsed hinnangulised väärtused (eksperthinnang), mis on saadud oma piirkonda tundvate maakonna kalandusspetsialistide küsitluse kaudu (Tabel 8). Kalandusest oluliselt sõltuvate isikute hulgas on palju pensionäre, sest kuna riiklikud pensionid on Eestis küllaltki väikesed, siis tähendab juba keskmiselt 1000-kroonine kuusissetulek kalapüügist seda, et 1/3 isiku sissetulekust laekub kalandusest. Kalandusest olulist sissetulekut saavate inimeste keskmine sissetulek enamikes maakondades on märksa väiksem maakonna keskmisest sissetulekust. Keskmiste madalate sissetulekutega ja alternatiivsete töövõimaluste vähesusega on põhjendatav ka näiteks kalanduse suur tähtsus kalurite sissetulekutes Ida-Virumaal, kuigi

ametlikult registreeritud saagi väärtus on piirkonnas küllalt väike (siinkohal jäetakse arutluse alt välja võimalus, et selles piirkonnas võib saakide registreerimine olla Eesti keskmisest ebatäpsem).

Kuigi täpse hinnangu saamine on Eestis kogutavat statistikat arvestades võimatu, annab ligikaudne hinnang tulemuseks, et Eestis on rannapüügist rahaliselt oluliselt sõltuvate isikute arv umbes 700 (Tabel 8). Peaaegu pool nendest asub Pärnumaal. Pärnumaa kindlalt suurim osatähtsus Eesti rannakalanduses ilmneb ka tabelist 1.

*Tabel 8. Kutseliste kalurite arv 2001 a. ja rannakalandusest “olulist sissetulekut teenivate kalurite” (OSTK, vähemalt üks kolmandik kogu sissetulekust) ligikaudne osakaal ja arv.*

	Kalurite arv 2001	OSTK ligikaudne osakaal	OSTK ligikaudne arv
Hiiumaa	213	25 %	50
Saaremaa	288	35 %	100
Läänemaa	169	25 %	40
Pärnumaa	404	80 %	320
Harjumaa	185	50 %	90
Lääne-Virumaa	81	40 %	30
Ida-Virumaa	111	70 %	75
Eesti kokku	1451		~ 700

Peipsi kutseliste kalurite arv ja piiratud püügiõigusega isikute arv aastal 2001 oli vastavalt 416 ja 589. Peipsi kalurite majanduslik sõltuvus püügist on tunduvalt suurem kui Läänemere rannakalurite oma. Vähemalt kolmandiku oma teenistusest kalapüügist saavate inimeste arv võrdub praktiliselt kalurite koguarvuga. Ülejäänud sisevetes (eeskätt Võrtsjärv ja Emajõgi) saab kalandusest olulist sissetulekut umbes 50 kalurit. Niisiis on kalandusest materiaalselt oluliselt sõltuvate kutseliste kalurite arv (v.a. traalpüük) Eestis umbes 1100-1200.

Loomulikult tuleb nõustuda, et Läänemere rannapüügist huvitatud inimeste arv on Eestis märksa suurem kui 700. Aastal 2001 oli Eestis 1451 merel töötavat kutselist rannakalurit ja 2882 piiratud püügiõigusega isikut (Lisa 2), kokku seega 4333 inimest. Ilmselt pole põhjust kahelda et valdav enamus neist on kalapüügist kui mitte majanduslikult siis kindlasti vähemalt “moraalselt” sõltuvad, s.t. peavad seda tegevust oma elustiili osaks ja on huvitatud tegevuse jätkamisest. Kui liita rannameri ja siseveed, siis selgub, et kogu Eesti “väikesemastaabilises kalapüügis” (s.t. v.a. traalpüük) on niisuguste inimeste arv umbes 5600.

### **5.3 Rannakalanduse tähtsus Eesti erinevate piirkondade majanduses**

Nagu enamikes teisteski riikides, on väikesemastaabilise kalanduse roll Eestis aegamööda vähenenud. Kalanduse osatähtsus erinevate piirkondade elus on seejuures väga erinev. Tabelis 9 on toodud rannapüügi tegelevate isikute (nii kutseliste kui piiratud püügiõigusega kodanike) arv maakondade lõikes võrrelduna elanike ja töötajate koguarvuga vastavas piirkonnas. Kutselise rannakalanduse osatähtsus maakonna tööhõives on suurim Hiiumaal, rannapüügi tegelejate suhtarv maakonna kogu elanikkonna arvuks aga Saaremaal. Mõlema näitaja poolest järgnevad Läänemaa ja Pärnumaa.



Kui vaadelda kalanduse osatähtsust Eesti erinevate piirkondade (piirkonnad vastavalt Statistikaameti jaotusele) majanduselus, siis selgub et rannakalanduse osatähtsus on kindlalt suurim Lääne-Eestis (Pärnu, Lääne, Saare ja Hiiu maakonnad), kus rannakalurite saagi väärtus võrdub ligi 0,6 % piirkonna sisemajanduse koguproduktist. Kui sinna juurde arvestada, et harrastusliku kalapüügi saake Pärnu lähel pole statistikasse hõlmatud (samas teenib aga sadu inimesi sellega lisisissetulekut, vt. peatükk 6.1.2), siis võib öelda et see läheneb juba ühele protsendile. Lisaks kalurite tööhõivele annab rannakalandus tööd ka töötlevale sektorile. Niisiis on Lääne-Eestis tegu ikkagi veel täiesti arvestatava majandusharuga.

*Tabel 9. Rannapüügi tähtsus maakondade lõikes. Ida-Virumaa puhul on toodud merel ja Peipsi-Pihkva järvel tegutsevad kalurid eraldi (esimesena meri).*

	töötav elanik-kond (2000 a. rahvaloendus)	elanike arv (2000 a. rahvaloendus)	Rannakalurite arv 2001 a.	piiratud püügiõigusega isikute arv 2001 a.	Kalapüügiga tegelevate isikute arv 2001 a.	kutseliste rannakalurite protsent töötajate arvust	Kalapüügiga tegelevate isikute protsent elanike arvust
Hiiu	5300	10320	212	283	495	4,00	4,80
Saare	16900	35467	280	936	1216	1,66	5,54
Lääne	12400	28366	169	225	394	1,36	1,81
Pärnu	39400	90143	404	283	687	1,03	0,72
Jõgeva	13500	37979	114	82	196	0,84	0,61
Põlva	12100	32532	48	148	196	0,40	1,22
Ida-Viru	77000	177322	111/147	269/149	380/296	0,34	0,38
Lääne-Viru	32400	67285	83	123	206	0,26	0,38
Tartu	60400	147664	132	210	342	0,22	0,35
Harju	256100	516732	176	760	936	0,07	0,30

*Tabel 10. Rannapüügi osatähtsus erinevate piirkondade majanduses. Piirkondade majanduse koondnäitajana on kasutatud sisemajanduse koguprodukti aastal 1999 (2000-2001 a. andmed ei ole veel kättesaadavad). Kesk-Eesti sisemajanduse koguproduktis on arvestatud veel Järvamaa ja Raplamaa ning Lõuna-Eesti puhul veel Valgamaa, Viljandimaa ja Võrumaa. Rannapüügi väärtuse puhul on arvestatud vaid Läänemere ja Peipsi-Pihkva järve saake.*

Piirkond	Maakond	Rannapüügi saagi väärtus 2001 a. (milj. EEK)	Sisemajanduse koguprodukt 1999 a. (milj. EEK)	Rannapüügi saagi väärtuse suhe (%) sisemajanduse koguprodukti
Põhja-Eesti	Harju	1,822	44844	0,004
Lääne-Eesti	kokku	43,600	6965	0,626
	Pärnu	35,220		
	Saare	5,623		
	Hiiu	1,235		
	Lääne	1,522		
Kesk-Eesti	Lääne-Viru	1,079	5778	0,019
Kirde-Eesti	Ida-Viru kokku	9,012	5925	0,152
	Ida-Viru, Peipsi	7,890		

	Ida-Viru, meri	1,123		
Lõuna-Eesti	kokku	19,782	12815	0,154
	Tartu	11,180		
	Põlva	3,066		
	Jõgeva	5,535		

## **6 Harrastuskalurite roll Eesti kalavaru kasutamisel**

### **6.1 Harrastusliku püügi jaoks olulisemad piirkonnad**

Harrastusliku püügi jaoks sobivaid veekogusid on Eestis väga palju. Kalapüügiga võib tegeleda nii rannameres kui sadades erinevates järvedes-jõgedes. Siiski on viimase paari aasta jooksul välja kujunenud mõned olulisemad veekogud, mis on kas linlastele mugavalt lähedal (näiteks Harku ja Maardu järv Tallinnale) või siis pakuvad eriti häid saagi saamise võimalusi. Viimaste näiteks võib esile tuua ahvenapüüki Peipsi-Pihkva järvel ja Pärnu lahel. Kuna käesolev ülevaade analüüsib eelkõige erinevate huvigruppide võrdlevat ressursikasutust, siis peatutakse pikemalt just kahel viimasel näitel, kuna kõnealustel juhtudel pakutakse konkurentsi kutselistele ja piiratud püügiõigusega isikutele. Harrastuslikuks püügiks väljastatud litsentside arv maakondade kaupa aastatel 1999-2001 on toodud lisas 1.

#### **6.1.1 Ahvenapüük Peipsi-Pihkva järvel**

Harrastusliku ahvenapüügiga on Peipsi-Pihkva järvel tegeletud juba ammu. Paari viimase aasta jooksul aga on püük eriti hoogustunud. Eesti Põllumajandusakadeemia Keskkonnakaitseinstituudi (Aija Kosk) ja Mereinstituudi koostöös viidi 2001 aasta märtsis läbi harrastuskalameeste küsitlus Peipsi-Pihkva järvel. Kokku küsitleti 242 isikut. Käesolevas ülevaates esitatakse mahukast küsitluste kogupaketist vaid need teemad, mis on seotud kalameeste saakide, päritolu ja püügi motiiviga. Kuna küsitlused sisaldasid ka informatsiooni, mida inimesed eeldatavalt avalikustada ei taha, siis viidi need läbi anonüümsetena.

Harrastusliku kalapüügi saagi müümine ei ole põhimõtteliselt lubatud. Täpsemalt – juhul kui isik soovib seda teha, siis tuleb täita kõiki äritegevuse reegleid. Siiski tõi tervelt 30 % küsitletutest saagi müümise esile kui oma püügi peamise motiivi. Ülejäänud kalameestest vastas 6 %, et nad müüvad osa oma saagist. Seega moodustavad saagi müüjad vähemalt kolmandiku püüdjatest. Kuigi küsitlused olid anonüümsed, on siiski võimalik et teatav osa eelistas “ettevaatuse mõttes” müümist mitte tunnistada. Eriti suur on selline tõenäosus nende inimeste puhul, kes väitsid, et püüavad 30-60 päeva talve jooksul, see tähendab et suurel määral ka tööpäevadel. Püük tööpäevadel reedab et tegemist on töötute või väikese töökoormusega inimestega, kes ilmselt vajavad lississetulekut kala müügist. Kuna kalamehed, kes raha pärast püüavad, on üldiselt püügis ka vilunudamad, võib arvata, et harrastuskalastajate summaarsest saagist müüakse vähemalt pool.

Kohalike elanike osakaal püüdjate hulgas on suur. Tervelt 36 % küsitletutest elasid järvele lähemal kui 5 km. Teise selge grupi (10 %) moodustasid kaugelt tulnud inimesed, kes jäid piirkonda pikemaks ajaks püüdma (5-30 päeva). Ülejäänud, pisut enam kui pooled küsitletutest, tulid piirkonda peamiselt nädalavahetuseks. Nädalavahetusel oli ka järvel loendatud kalastajate hulk suurim (Tabel 11). Tervelt 30 % küsitletutest oli tulnud Lätist. Läti kodanikud tulid keskmiselt neljaks päevaks ja 55 % nendest vastas, et püüavad müügiks.

Kalastajate suur hulk ei too piirkonda siiski eriti märkimisväärselt teenindusega seotud raha. Ainult kolmandik küsitletutest teatas, et maksab ööbimise eest. Keskmine ööbimise hind oli vaid 26 krooni.

Eesmärgiga kindlaks teha harrastuskalastajate ligikaudset arvu Peipsi-Pihkva järvel viidi koostöös Eesti Piirivalvega läbi loendus. Ajavahemikul 4-10 veebruar 2002 registreeriti visuaalse vaatluse teel kuues järve ääres asuvas kordonis vaatetornidest jääl olevate kalameeste arv (Tabel 11).

Jääolud erinevad aastati. Keskmiselt on jääaluse püügi hooaeg Peipsi-Pihkva järvel vähemalt kolm kuud pikk. Kui võtta nädalas jääl viibivate kalameeste arvuks 5000 ja talviste püügipäevade koguarvuks 10 nädalat, siis selgub, et harrastuskalanduse summaarne püügikoormus Peipsi-Pihkva järvel on vähemalt 50000 päeva. Vastavalt läbiviidud küsitlusele oli kalameeste keskmine päevasaak 2-3 kg ahvenat. Seega võib järeldada, et harrastuskalameeste kogusaak praeguse püügikoormuse ja varu seisu juures ei ole väiksem kui 100 tonni ahvenat talveperioodi jooksul. Kuna harrastuslik ahvenapüük paadist on küllalt levinud ka jäävabal perioodil, siis võib järeldada, et harrastuskalameeste aastane kogusaak on võrreldav poolega kutseliste kalurite registreeritud saagist.

*Tabel 11. Harrastuskalameeste arv Peipsi-Pihkva järvel ajavahemikus 4-10 veebruar 2002 (esmaspäev-pühapäev). Loendatud piirivalve kordonite kaupa.*

	4.02	5.02	6.02	7.02	8.02	9.02	10.02	koguarv
Alajõe	60	110	130	90	110	320	340	1160
Omedu	26	35	81	102	154	1500	712	2610
Ninasi	28	47	25	34	52	160	71	417
Varnja	17	29	36	98	102	450	170	902
Piirissaare		20		11		77	75	183
Mehikoorma	25	20	9	4	50	88	37	233
koguarv	156	261	281	339	468	2595	1405	5505

### 6.1.2 Ahvenapüük Pärnu lahel

Ahvenapüük Pärnu lahel harrastusliku kalapüügi vahenditega on selles piirkonnas väga levinud ja populaarne tegevus. Harrastuspüügi traditsiooniliseks põhieesmärgiks ei ole majandusliku kasu saamine. Samas näitavad nii kutseliste kui harrastuskaluritega läbi viidud küsitlused selgelt, et näiteks jääalusel püügil 2001-2002 a. talvel ja 2002 a. kevadel oli lõviosa püüdjatest Pärnu lahel väljas just raha teenimise eesmärgil.

Jääaluse püügi osas on informatsioon püüdjate hulgast ja keskmistest päevasaakidest küllaltki vastuoluline. Sageli räägitakse et püüdmas on korraga “tuhandeid ja tuhandeid mehi” ning ahvena päevasaagid ulatuvad 70-90 kiloni. Kuigi sellised päevasaagid võivad erandkorras ehk ka ette tulla, ei ole tegu muidugi mingil juhul keskmise näitajaga. Pärnu kalastajate klubi poolt kogutud andmetel (andmete koguja: Pärnu kalastajate klubi esimees Arvo Pajusalu) oli 2001-2002 a. talvel keskmine harrastuskalamehe päevasaak 4,5 kilo ahvenat. Samadele andmetele tuginedes oli 2001-2002 a. talvel keskmiselt jääl 800-1200 inimest (2000-2001 a. talvel 400-600 inimest päevas). Keskmine summaarne päevasaak piirkonnas on niisiis umbes 4-4,5 tonni, mis on märksa suurem kui kutseliste kalurite registreeritud päevasaagid aasta 2001 ükskõik millise kuu jooksul. Kuna viimasel talvel oli püügiperioodi pikkus umbes 80

päeva, siis selgub et arvestuslikuks harrastuskalameeste kogusaagiks jääalusel püügil tuli umbes 350 tonni ahvenat (püütud ajaperioodil jaanuar-märts 2002). See ületab juba terve aasta 2001 harrastusliku kalapüügi arvestuslikku kogusaaki (Pärnu kalastajate klubi andmetel 320 t).

Lisaks jääalusele püügile, mis on Pärnu lahel kõige suurema osavõtjate arvuga harrastuspüügi liik, on märkimisväärselt suurenenud ka ahvenapüük paadist. Kuigi osa püüdjaid teeb seda kahtlemata lihtsalt sportliku lõbu pärast, on ka sellisel juhul tegemist eelkõige siiski teenimisvõimalusest ajendatud ettevõtmisega. Ka seda tüüpi püügi puhul on raske saada usaldatavat ülevaadet püüdjate koguarvu ja saakide kohta. Kui arvestada, et keskmiselt on paadis 2-3 meest, paatide arv lahel on keskmisel päeval vahemikus 30-50 ja püüdjate päevasaagid ulatuvad samuti ligikaudu 5 kiloni (A. Pajusalu andmed), siis on ka sellisel puhul tegemist ahvenavaru seisundit mõjutava püügi liigiga.

Kuigi eelpool toodud kalkulatsioonid ei pretendeeri suurele täpsusele, tuleb kokkuvõtteks siiski nentida, et harrastusliku püügi puhul on kahtlemata tegemist Pärnu lahe ahvenavaru seisundit juba väga oluliselt mõjutava teguriga.

## **6.2 Kuidas hinnata Eesti harrastuslikku püüki?**

Paljudes arenenud riikides on sisevete kalaressursi kasutuses sihiteadlikult eelistatud harrastuskalastust – näiteks piirates kutselise kalapüügi vahendite arvu, kalurite hulka või seades saagile piiranguid. Sellise tegevuse ajendiks on seisukoht, et kalaturistid toovad piirkonda sisse märksa rohkem raha, kui on nende saagi esmamüügi väärtus.

Eesti harrastuskalandusesse praegusel kujul ei saa aga ilmselt nii üheselt suhtuda. Näiteks Pärnu lahel moodustavad kalastajate põhiosa kohalikud elanikud, kes ei too piirkonda mingit lisaraha. (Küll aga on täheldatud mereäärsete alade inimestega ülekoormamise tulemusi nagu risustatud rannad ja katkisõidetud väiketeed; selliseid mõjusid käesolev aruanne ei puuduta). Niisiis on tegemist pigem tööjõu ebaratsionaalse kasutamisega, sest tänapäevase püügitehnikaga varustatud kutseline kalapüük suudaks sama kalavaru välja püüda tunduvalt efektiivsemalt ning vabanenud tööjõu võiks rakendada mõnes teises sektoris.

Peipsi-Pihkva järve puhul on ülekaalus kaugemalt sissesõitnud. Samas ei too nad piirkonda vähemalt praegu küll veel mingit arvestatavat lisaraha. Umbes kolmandiku püüdjatest moodustavad kohalikud elanikud, kelledele see on pahatihti ainuke töövõimalus. Seega võib niisugust väikesemastaabilist "kalandust", mille eesmärgiks pole sportlik vaba aja veetmine, vaid raha teenimine, küll taunida, ent enne kui Peipsi-Pihkva järve äärsesse Eesti keskmisest arengus märgatavalt maha jäänud piirkonda ilmuvad konkurentsivõimelised alternatiivsed töövõimalused, on seda raske ka täielikult hukka mõista.

Kokkuvõtteks võib öelda, et ilmselt on Eestis siiski tekkinud aeg, kus harrastuslikku püüki tuleks asuda senisest enam reguleerima. Eesmärgiks peaks olema muidugi selle tegevuse niisugune suunamine, mis säilitaks kõik võimalused hobikalastajatele, ent takistaks suurte koguste püüki raha teenimise eesmärgil. Põhimõtteliste võimalustena saaks kasutada saagi maksimumkoguse piiramist või siis püügi lubamist vaid nädalavahetustel ja riiklikel pühadel. Niisuguste muudatuste sisseviimise üheks põhjuseks on ju lõpuks ikkagi ka see, et ei tohiks unustada, et tegelikult on harrastuskalurite saagi müümine seaduse rikkumine – mingeid

ettevõtlusega kaasnevaid makse riigile ju ei laeku. Samal ajal peavad sedasama ahvenavaru kasutavad kutselised kalurid tasuma makse vastavalt seadusele.

## **7 Rannakalanduse arenguperspektiivid, võrdlus naaberriikidega**

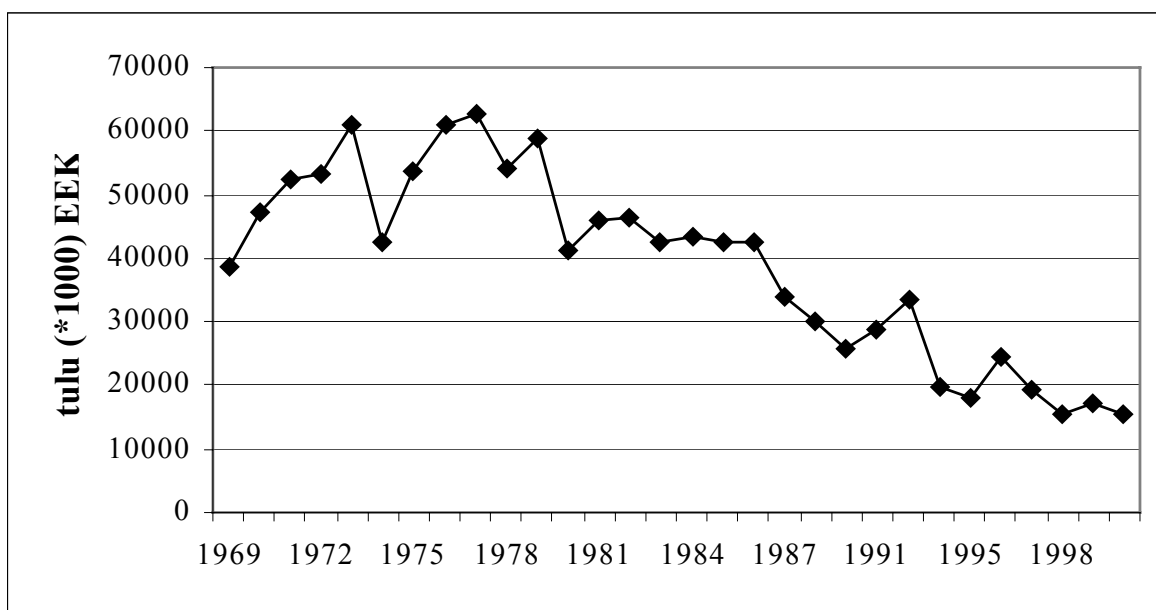
Rannakalandus on viimase kümne aastaga teinud läbi põhjaliku arengu. Tegevusharu, mis tagas sellega tegelejatele riigi keskmisest sissetulekust märgatavalt suuremaid tulusid, suudab tänapäeval põhitöökohta pakkuda vaid vähestele. Kas rannakalanduse praegune olukord jääb stabiilsena püsima, või on oodata edasisi muutusi?

Esmalt on vaja vastata küsimusele, mis on põhjustanud selle tegevusharu praeguse olukorra. Vastuseid tuleb otsida kahest valdkonnast: kalavaru dünaamika ja kala esmakokkuostuhinnad. Esiteks - Eesti rannakalanduse väikese tulubaasi peapõhjuseks on ajaloolisest keskmisest madalamad saagid (eeskätt näiteks Väinamere piirkonnas), mis tulenevad kalavaru optimaalsest halvemast seisust. Käesolevas ülevaates ei lahata kalavaru madalseisu põhjuseid. Küll aga esitatakse küsimus, kui palju Eesti rannaveed ideaaljuhul või vähemalt optimaaljuhul kala suudaksid produtseerida.

Allpool on lähenetud kõnealusele probleemile majanduslikust küljest. Joonisel 2 on esitatud Eesti rannakalanduse teoreetiline tulu aastatel 1969-2000 lähtudes 2000 aasta hindadest ning kõnealuse perioodi ametlikust püügistatistikast. Arvestustest jäeti välja räim, kilu ja tursk, see tähendab liigid, kelle puhul eelmiste aastakümnete statistikas pole enamasti kahjuks võimalik rannakalurite ja traalpüügi saake eristada.

Selgub, et kui viimase kolmekümne aasta keskmisena on Eesti rannakalurite igaaastase summaarse saagi (välja arvatud räim, kilu ja tursk) väärtus aasta 2000 kala keskmistes esmakokkuostuhindades olnud 39 miljonit krooni, siis aastatel 1998-2000 on see olnud keskmiselt vaid umbes 16 miljonit krooni, seega vaid ca 40 % viimase kolmekümne aasta keskmisest. Sealjuures tuleb tõdeda, et nõukogude perioodil oli vastav väärtus keskmiselt 45 miljonit, seega praegusest ligi kolm korda enam. Veelgi olulisem faktor, mis on vähendanud rannakalanduse osatähtsust, on aga muutunud majandusolukord: kalade keskmiste esmamüügihindade suhe Eesti keskmistesse palkadesse on viimase kümne aasta jooksul vähenenud vähemalt viiekordselt.

Kas kõnealused kalanduse olukorda halvendanud muutused on pöörduvad? Varu seisukorra puhul on alust optimismiks. Näiteks Väinameres oli 2001-2002 aasta suvel ühe peamise tööduskala – ahvena – varu parem kui 1990-ndate lõpu katastroofilise madalseisu ajal. Ahvena varu seisukord on hea ka Pärnu lahes. Aastal 2001 leidis aset rannapüügi üldväärtuse märgatav tõus võrreldes paari viimase aastaga. Niisiis on alust arvata, et liiga intensiivse püügi tõttu depressioonis olnud varu hakkab paranema. Samas teine oluline kalanduse majanduslikku olukorda kujundav tegur – toorkala hind – ei muutu ilmselt enam kunagi rannakalurite jaoks nii soodsaks, kui see oli 1990-ndate esimesel poolel. Näiteks aastal 1993 oli vaja keskmise palga teenimiseks müüa 43 kg koha (jättes välja püügiga seotud kulutused ning maksud). Aastal 2001 oli vastav kogus üle nelja korra suurem – 191 kg. Kui võtta eelduseks, et Eesti edasine majandusareng jälgib Soome mudelit, siis on alust arvata, et kaluri poolt vaadatuna halveneb see suhe veelgi: näiteks Soome kalur pidi aastal 2001 müüma ligi pool tonni koha teenimaks riigi keskmist palka (Tabel 12).



Joonis 2. Eesti rannakalanduse saakide (välja arvatud räim, kilu ja tursk) väärtus 2000. aasta kala keskmistes esmakokkuostuhindades aastatel 1969-2000.

Niisiis ei ole alust arvata, et rannapüügist elatuvate inimeste arv saaks Eestis tõusta – seda isegi juhul kui eeldada, et varu olukord paraneb. Võrdlusena võib tuua, et näiteks Rootsis oli aastal 2000 sisevete saagi (kogusaak kaasa arvatud harrastajad) väärtus 58 miljonit Eesti krooni (kaal 1487 tonni). Seega ületas saagi väärtus märkimisväärselt Peipsi-Pihkva järve saagi väärtuse. Samas oli sisevetel töötavate kutseliste kalurite üldarv umbes 250 ja Vänerni järves (pindalalt Peipsi-Pihkva järvest suurem) vaid 87.

Tabel 12. Koha kogus, mis on vajalik riigi keskmise palga teenimiseks.

Riik	Eesti				Soome
	1993	1996	1999	2001	2001
Aasta	1993	1996	1999	2001	2001
Koha esmamüügihind (EEK/kg)	25	31	19	29	50
Keskmine palk (EEK/kuus)	1066	2985	4554	5511	24200
Keskmise palgaga võrduv kogus koha (kg)	43	96	240	190	484

Rootsi kutseliste kalurite üldarv aastal 2000 oli 2782 (traalpüük, rannapüük ja sisevete püük kokku). Eestis oli vastav arv umbes 2500. Kui võrrelda kahe riigi territooriumi, rannajoone pikkust ja arvestada ka seda, et Rootsil on juurdepääs kalarikkale Kattegatile, siis on selge, et Eestis on kalureid kalavaru ühiku kohta praegu palju rohkem kui Rootsis. Juhul kui võtta eelduseks, et kalurite arv on selle kõrgelt arenenud majandusega riigi jaoks optimaalne, siis võib ennustada ka seda, et kui Eesti majanduslik olukord peaks saavutama Rootsi taseme, siis ei võimaldaks kalavaru enam nii paljudele inimestele majanduslikult tulusat püüki.

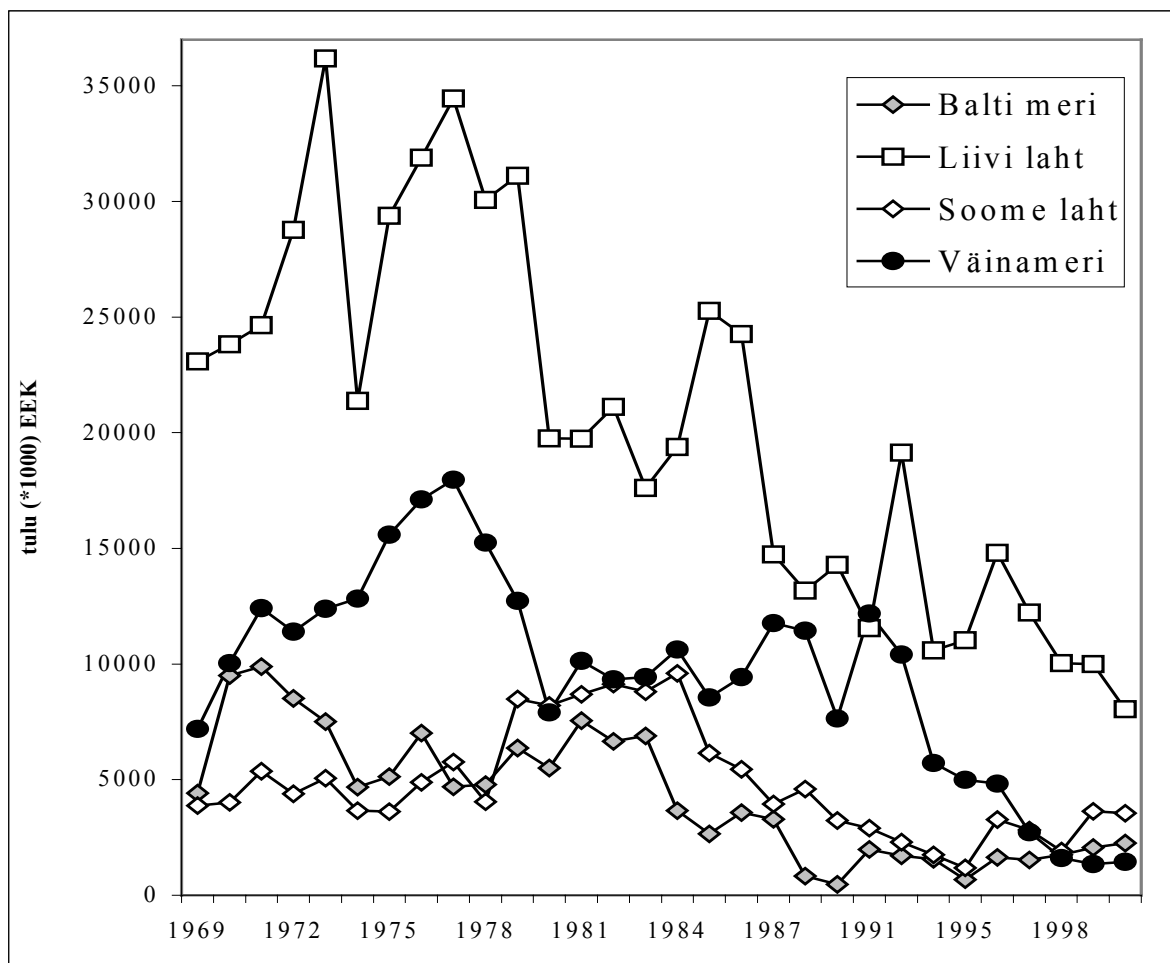
Kalurite arvu pidev kahanemine on leidnud aset ka Soomes. Kui aastal 1980 oli sisevetes ja merel töötavate kalurite arv vastavalt umbes 2800 ja 4750, siis 1998 aastaks olid need numbrid kahanenud tasemele 995 ja 2738.

Samas leiab kõnealustes riikides rannalähedane kalavaru harrastuskalastajate poolt märksa laialdasemat kasutust kui Eestis. Soomes oli aastal 1998 harrastajate arv sisevetes ja meres vastavalt 1 735 000 ja 469 000. Rootsis hinnati samal aastal koguarvuks umbes 2,1 miljonit

(Kuna neis mõlemas riigis ei hinnata vastavaid näitajaid mitte igal aastal, siis hilisem statistika puudub). Viimasel paaril aastal on Eestis huvi harrastusliku kalapüügi vastu tõusmas. Selle põhjuseks on eelkõige inimeste paranenud elujärg, mis võimaldab rohkem aega ja raha kulutada hobide peale. On arvata, et harrastajate suurenevad püügid hakkavad järjest rohkem konkureerima kutseliste kaluritega. Võrdluseks võib tuua, et näiteks Soomes ületasid harrastajate saagid kutseliste omi väga oluliselt nii mõnegi sportlikku huvi pakkuvate kalaliikide osas. Näiteks rannameres oli haugi puhul suhe harrastajad/kutselised 3679/264 tonni ja ahvena puhul vastavalt 4433/848 tonni. Sisevetes oli kutseliste kalurite osatähtsus veelgi väiksem.

## 8 Eesti rannakalanduse arenguvõimalus: millised on maksimaalsed võimalikud saagid?

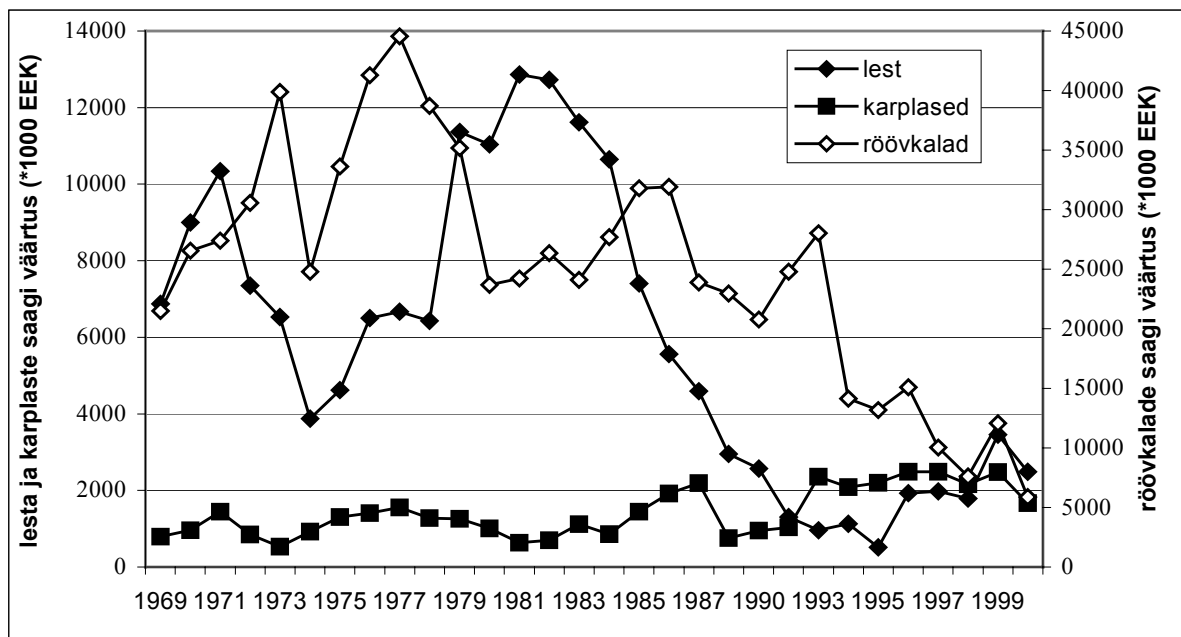
Eelmises peatükis jõuti järeldusele, et Eesti rannakalanduse väikese tulubaasi üheks peapõhjuseks on väikesed saagid, mis tulenevad kalavaru optimaalsest halvemast seisust. Ka kaluritega läbiviidud küsitlustel selgub, et kalurite arvates olid eelmistel kümnenditel saagid tunduvalt suuremad. Joonisel 2 esitati rannapüügi (välja arvatud liigid kelle puhul vanades andmetes pole võimalik ranna- ja traalpüüki eristada) saakide väärtus aastatel 1969 – 2000 arvestatuna aasta 2000 kokkuostuhindades. Järgnevalt püütakse veidi detailsemalt analüüsida varu olukorda liikide ja kalapüügipiirkondade kaupa.



Joonis 3. Rannakalanduse saakide (välja arvatud räim, kilu ja tursk) väärtus Eesti rannamere eri piirkondades aastatel 1969-2000 (arvestades ametlikku statistikat ning 2000. aasta esmakokkuostuhindu). Balti mere all on mõeldud Läänemere avaosa (ICES 28-2 ja 29-2).

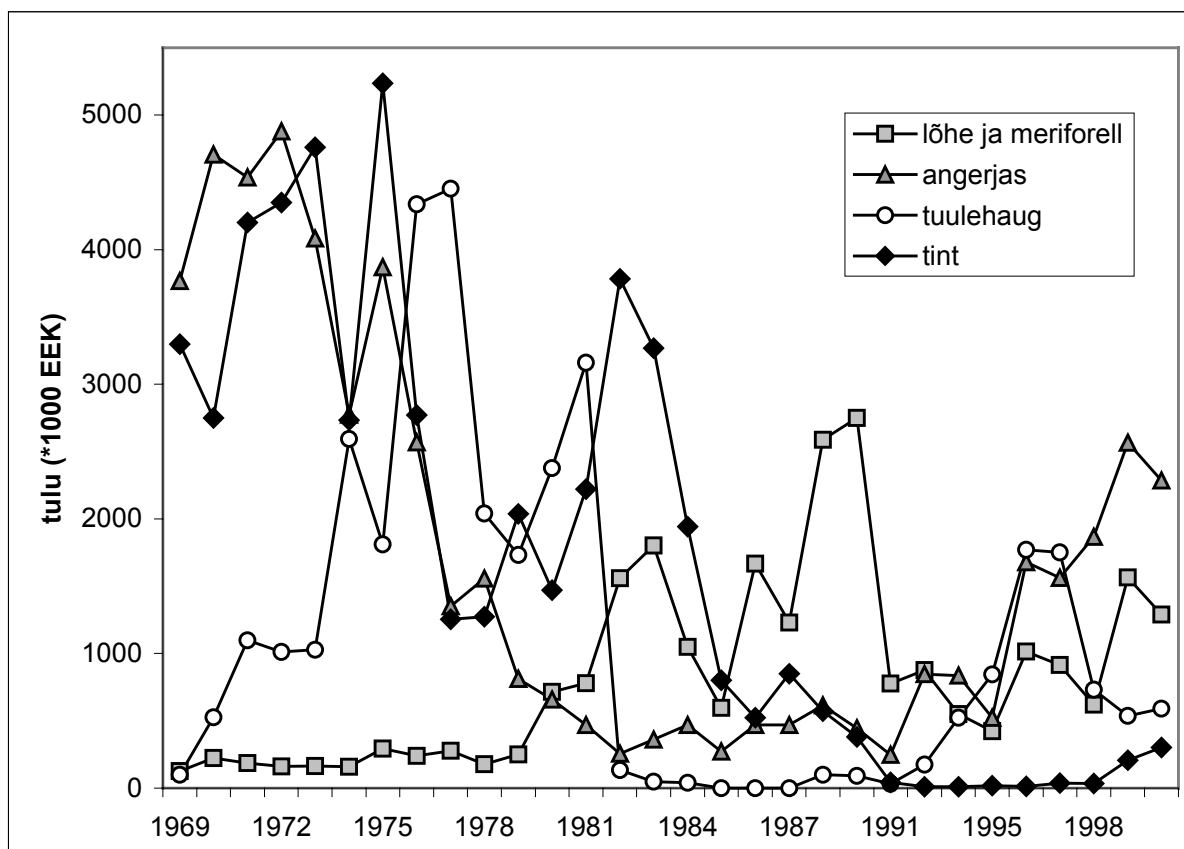
Jooniselt 3 selgub, et suhteliselt kõige suurem langus on aset leidnud Väinamere kalasaakide osas. Absoluutväärtuselt on aga kõige rohkem vähenenud Liivi lahe saigid. Seevastu kõige parem on olukord Soome lahel, kus kalasaigid keskmiselt eriti vähenenud polegi. See fakt on muidugi seletatav ka sellega, et just selles piirkonnas kehtisid nõukogude perioodil piirivalverežiimi tõttu rannapüügile suured takistused (mis näiteks nii Väinameres kui Liivi lahel praktiliselt puudusid).

Analüüsima, milliste kalaliikide osas on püügitulude langus olnud kõige märgatav, jaotati liigid seitsmesse tinglikku kategooriasse: soojaveelised röövkalad (ahven, koha, haug), karplased (latikas, särg, nurg, vimb, säinas), lõhilased (lõhe, meriforell), lest, tuulehaug angerjas ja tint.



Joonis 4. Rannakalanduse saakide koguväärtus Eesti rannameres aastatel 1969-2000 (arvestades ametlikku statistikat ning 2000. aasta esmakokkuostuhindu). Karplased – särg, nurg, latikas, säinas, vimb; röövkalad – ahven, koha, haug.





Joonis 5. Rannakalanduse saakide koguväärtus Eesti rannameres aastatel 1969-2000 (arvestades ametlikku statistikat ning 2000. aasta esmakokkuostuhindu).

Joonistelt 4 ja 5 selgub, et kõige olulisem saakide väärtuse absoluutne langus on aset leidnud soojaveeliste röövkalade osas: aastate 1969-1993 keskmine aastatulu 29 miljonit krooni hakkas 1990ndate aastate keskpaigas pidevalt vähenema ja aastal 2000 oli see alla kuue miljoni krooni (vaid viiendik endisest). Pikemaajalist trendi jälgides on ka lesta osas leidnud aset küllalt suur langus. Vastandina röövkaladele, mille varu kahanemises tuleb süüdistada eeskätt ülepuüki, oli lesta kõrge arvukus 1980ndatel aga tingitud soolase vee suurtest sissevooludest – praegustes tingimustes ilmselt lestavaru nii hea olla ei saaks. Keskkonnatingimuste osa on ilmselt olnud suur ka tindisaakide languses. Seevastu karplastest saadud tulu pole viimase kolme aastakümne lõikes märkimisväärselt vähenenud ja angerja ning lõhilaste püük on isegi suurenenud.

Kokkuvõtteks tuleb nentida, et rannapüügi tulubaasi optimaalsest (s.t. ajaloolisest keskmisest) madalama taseme põhjuseks on eeskätt just röövkalade varu halb seis. Probleem on teravaim Väinameres ja Liivi lahes.

Samas on mõnedes maakondades (näiteks Saaremaal ja Hiiumaal) üheks rannakalanduse halva olukorra põhijõhuseks ka kevadel rannameres kudeva räime vähesus, mida käeolevas peatükis vanemate andmete puudumise tõttu ei analüüsitud. Eesti rannapüügi üldtulu seisukohalt ei ole see aga nii oluline tegur, sest näiteks Saaremaa halvad räimesaagid paaril viimasel aastal on olnud tingitud Liivi lahe räime kudemisest peamiselt Pärnumaa vetes, kus saagid on seevastu olnud head, aastal 2001 isegi väga head.

## 9 Kokkuvõte

### 9.1 Rannapüügi tulususe muutumise prognoos

Nagu näitab ametlike saagiandmete analüüs, Mereinstituudi seireandmed ja ka paljud intervjuud kaluritega, on rannakalanduse tulusus võrreldes teiste majandusharudega Eestis praegu aasta-aastalt langemas. Rannakalanduse aluseks olev varu on tervikuna vaadeldes küllalt halvas seisundis ning riigis toimuv üldine majanduslik areng ei soosi sellist väikesemastaabilist “käsitööd” nagu rannakalandus. Siiski ei saa praegust olukorda pidada ootamatuks või mingi “juhtimisvea” tõttu tekkinuks. Rannakalanduse osatähtsuse langus on protsess, mis on enamikes arenguriikides leidnud aset juba ammu. Eesti rannakalanduse üheks suurimaks probleemiks ongi see, et sageli ei suudeta mõista selle tegevusala iseloomu muutumise põhjusi (rannakalanduse “allakäigu” põhjusi). Tuletatakse meelde aastakümnete taguseid aegu, kus igas väikses rannasadamas töötasid suured kalurite brigaadid ning nähakse selle olukorra kadumise peasüüdlast kas siis kalatoiduliste röövlomade arvu kasvus või mõnes kitsas seadusesättes. Ning leitakse, et riik peaks kasutama kõiki vahendeid üles ehitamiseks rannakalandust sellisena nagu see oli nõukogude perioodil. Eesti (ja ka teiste lähiriikide) praegust sotsiaal-majanduslikku olukorda arvestades saaks see toimuda aga vaid massiivsete ja pidevate dotatsioonide abil.

Kalandus (nii ranna- kui avamerepüük) on seega majandusharu, kus kvantitatiivset edasiminekut (suuremad saagid, kõrgemad kalahinnad, rohkem töökohti) saavutada pole võimalik. Seda iseloomustab ilmekalt ka riiklik statistika: 2001 aasta teises kvartalis oli just kalandussektoris Eesti kõige väiksem palkade juurdekasv võrreldes eelmise aastaga. Ka palga absoluuttase oli madal: II kvartal 2001.a. keskmine brutopalk kalanduses oli 3650 krooni ning Eestis keskmiselt 5760 krooni.

Siiski võib Eesti rannakalanduses täheldada ka mitmeid positiivseid märke. Eelkõige võib positiivseks pidada seda, et paljud seni vaid rannakalandusest elatunud ning seega sellest täiel määral sõltunud isikud on endale leidnud ka teisi täiendavaid või isegi peamisi sissetulekuallikaid. Kuigi Eesti rannakalurite üldarv (s.t. isikute arv, kellele on eraldatud kutselise kalapüügi vahendite kasutamise õigus) ei ole viimastel aastatel eriti kahanenud, on oluliselt vähenenud kalurite sõltuvus rannapüügist. Välja on kujunemas kaks rühma: väikesearvuline grupp “tõelisi” kalureid, kes omavad suurt hulka püügivahendeid ja tegelevad püügiga päev-päevalt ja märgatavalt suurem osa “pühapäevapüüdjaid”. Kuigi keskmised saagid ja keskmine tulu kaluri kohta on Eestis praegu väike, saabki seda seletada suure arvu kalurite väga väikese püügiintensiivsusega ja kalapüügiga tõsisemalt tegelevad isikud suudavad endale tagada siiski küllalt normaalsed sissetulekuid.

Tänu püügikoormuse langusele on nii mõneski piirkonnas paranemas kalavaru seisund (või vähemalt on seiskunud allakäik), mis kahtlemata tervendab rannakalanduse kui terviku olukorda veelgi. Töönduspüügi objektidest ilmselt kõige suurema suhtelise languse üle elanud Väinamere ahvena arvukus näiteks on aastatel 2000-2001 olnud märksa kõrgem kui paaril varasemal aastal. Kuigi see ei peegeldu veel oluliselt tõusnud saakides, on Väinamere rannakalanduse kui terviku jaoks katastroofilised aastad ilmselt mööda saamas.

Eesti tänast rannakalandust võib küllalt suurel määral vaadelda kui väliturule orienteeritud tootmissektorit. Turud asetsevad sealjuures nii idas (räim) kui läänes (peamiselt kallid kalad nagu ahvenlased, angerjas jne.). Läänepoolsel turul saavutati hindade püsivalt kõrge tase juba

aastaid tagasi. Kuigi hindade teatav kerkimine leiab aset ka seal, on see märgatavalt madalam inflatsioonitempost Eestis. Niisiis jõuame taas tõsiasi, et Eesti üldise majandusliku arenguga kaasneb paraku rannakalanduse kui elatusallika tasuvuse pidev langus.

Teataval määral müüakse Eesti rannakalurite saaki ka koduturul. Kuigi eeskätt on tegu odavama kalaga, turustatakse siiski Eestis näiteks ka koha ja ahvenat. Et nende kalade filee kilohind küünib aga jaekaubanduses saja krooni lähedusse, siis on sellel esialgu veel küllalt vähe tarbijaid. Küllalt suure tõenäosusega võib aga väita, et just koduturu suurenev ostujõud ongi üheks Eesti rannakalanduse suurimaks tulevikulootuseks. Selle protsessi teiseks aluseks on olnud igasuguse värske kala aasta-aastalt üha laienev turustamine Eesti jaekaubandusvõrgus.

Jättes siinkohal vaatluse alt välja Eesti rannakalanduse kõige tulutoovamate liikide populatsioonide täpse dünaamika (millest sõltuvad täpsed tulud järgmistel aastatel), võib ennustada, et rannakalanduse kogutulu Eestis oluliselt ei tõuse ja selle tulu kasv jääb pikemas perspektiivis vaadelduna maha üldisest majanduskasvust (seda isegi arvestades tõsiasi, et varud on praegu ajaloolisest keskmisest halvemas seisus). Samas toob aktiivsete kutseliste kalurite arvu pidev vähenemine kaasa sissetulekute tõusu kalapüügist tõepoolest majanduslikult sõltuvate isikute lõikes. On eeldatav, et ülejäänud kutselised kalurid liituvad sisuliselt praeguse "rannaelanike" (piiratud püügivõimalusega isikud) rühmaga, s.t. jäävad püüdma väikese koormusega ja valdavalt vaid oma perekonna tarbeks.

## **9.2 Rannapüügi tulevik Euroopa Liiduga ühinemise kontekstis**

Kuna Eesti Vabariik on võtnud kursi Euroopa Liiduga ühinemisele, siis on ilmselt vajalik analüüsida Eesti kalanduspoliitikat ka selles vaatevinklis. Euroopa Liidu kalanduspoliitika on siiani hõlmanud väga ulatuslikke mitmeid erinevat tüüpi toetusi. Sellele viidates on toetusi nõudnud ka Eesti kalurid. Loomulikult on kalanduse toetamiseks olemas häid põhjendusi. Samas tuleks aga enne selle poliitika ülevõtmist püüda siiski põhjalikult hinnata niisuguste tootmistingimuste mõju kalandussektorile ja majandusele tervikuna. Euroopa Liidu poolt hiljuti (märtsis 2001) vastu võetud dokument "Green Paper on the future of Common Fisheries Policy" annab selleks hea võimaluse.

Dokumendist järeldub, et kahjuks ei ole Euroopa Liidu Ühine Kalanduspoliitika täitnud soovitud eesmärgi. Liikmesmaade kalavarud on üleekspluateeritud ja kalandussektori tulusus väga madal. Tuginedes situatsiooni analüüsile on selgelt ja ühemõtteliselt välja öeldud seisukoht, et kalandussektor peab kahanema praegusest märgatavalt väiksemaks. Kuigi kõikide EL liikmesmaade poliitika üritab põhimõtteliselt säilitada töökohti, on niisiis jõutud selgusele et kalanduses pole see kahjuks võimalik. Samuti ollakse veendunud, et Ühtse Kalanduspoliitika peamised majanduslikud meetmed – investeerimissubsiidiumid ja maksusoodustused (näiteks maksuvaba kütus) takistavad üldiste eesmärkide (varude taastumine optimaalsele tasemele, püügivõimsuse ja püügivõimaluste tasakaal jne.) saavutamist, mistõttu tuleb asuda nende mahtu vähendamisele.

Seega ei saa Eesti kalanduses praegusel etapil soovitada tugevate laiaulatuslike toetuste rakendamise poliitikat, mis on EL-s sisuliselt läbi kukkunud. Kuigi see kahtlemata leevendaks rannakalurite praegust küllalt rasket seisust, on väga kaheldav, kas tegu oleks ikka pikemas perspektiivis vaadelduna õige sammuga. Toetused võimaldaksid hoida praegust, paljude oluliste liikide osas liiga kõrget ekspluateerimisenivood (õigemini taastada mõne aasta

taguse selgelt liiga kõrge taseme) ning asetaks lisakoormuse Eesti majandusele tervikuna. Samuti pidurdaks see praegu käimas olevat protsessi, mille käigus ranna-alade otsene majanduslik sõltuvus kutselisest kalapüügist on hakanud vähenema. Kuigi selle protsessiga kaasneb raskusi üksikisikute tasemel, on tegemist paratamatu etapiga Eesti arengus, mida pole mõtet kunstlikult takistada. Küll tuleks aga regionaalpoliitilistest vahenditest toetada alternatiivsete sissetulekuallikate levikut ääremaa del.

Lisa 1. Aastatel 1999-2001 väljastatud harrastusliku kalapüügi litsentside arv maakondade kaupa. Kehtivusaeg: AA – terve aasta; BB – 6 kuud; CC – 1 kuu; DD – 3 päeva; FF – 1 päev.

<b>1999</b>	AA	BB	CC	DD	FF	SS	EE			lisaleht
Lääne	417	518	160	9	0	0	0			0
Lääne-Viru	251	437	215	105	70	0	0			0
Pärnu	900	529	214	8	27	0	0			1116
Saare	233	332	138	50	24	0	0			0
Harju	2525	6012	329	111	292	0	0			0
Hiiu	248	133	80	46	11	0	0			0
Ida-Viru	2276	2384	544	80	156	88	18			
Jõgeva	450	342	638	1278	3287	43	0			
Põlva	203	132	85	16	41	9	0			
Tartu	1579	1215	484	225	659	42	0			
<b>Kokku</b>	<b>9082</b>	<b>12034</b>	<b>2887</b>	<b>1928</b>	<b>4567</b>	<b>182</b>	<b>18</b>			<b>1116</b>
<b>2000</b>	AA	BB	CC	DD	FF	SS	EE			lisaleht
Lääne	255	355	116	1	9					
Lääne-Viru	211	890	372	100	200					
Pärnu	993	440	248	51	30					800
Saare	231	237	106	63	15					
Harju	1599	4099	1352	419	570					
Hiiu	29	26	36	3						
Ida-Viru	1720	1267	843	110	146	45				3
Jõgeva	514	549	406	624	1208	41				
Põlva	275	189	104	27		20				
Tartu	894	2390	1021	553	1122	21				
<b>Kokku</b>	<b>6721</b>	<b>10442</b>	<b>4604</b>	<b>1951</b>	<b>3300</b>	<b>127</b>	<b>0</b>			<b>803</b>
<b>2001</b>	AA	BB	CC	DD	FF	SS	EE	KK	LL	lisaleht
Lääne	246	262	31	11						1371
Lääne-Viru	150	187						42	12	
Pärnu	291	211	189	85						1700
Saare	106	160	13	8	8					
Harju	792	357	34	11				83	29	
Hiiu	128	45	24	18	1					
Ida-Viru	1668	1231	298	37	72			68	56	105
Jõgeva	582	372	146	36	80					47
Põlva	498	209	138	4	1					
Tartu	1459	2109	621	192	260					
<b>Kokku</b>	<b>5920</b>	<b>5143</b>	<b>1494</b>	<b>402</b>	<b>422</b>	<b>0</b>	<b>0</b>	<b>193</b>	<b>97</b>	<b>3223</b>

Lisa 2. Kutseliste kalurite ja piiratud püügiõigusega isikute (varem “rannaelaniku püügiõigusega isikute”) arv Läänemere rannapüügis aastatel 1992-2001. Enne 1995 aastat ei eristanud Kalapüügiseadus neid kahte kategooriat, mistõttu mõnedes maakondades on andmed esitatud koos. Osad vanemad andmed ei ole vastavates Keskkonnateenistustes enam säilinud.

		<b>1992</b>	<b>1993</b>	<b>1994</b>	<b>1995</b>	<b>1996</b>	<b>1997</b>	<b>1998</b>	<b>1999</b>	<b>2000</b>	<b>2001</b>
Hiiumaa	Kutselisi kalureid “Rannaelanikke”	kokku 430	kokku 295	kokku 427	kokku 555	181 578	193 967	191 697	189 157	211 200	213 283
Saaremaa	Kutselisi kalureid “Rannaelanikke”	kokku ca 3000	kokku ca 3000	kokku ca 2900	kokku 2327	664 1384	330 816	321 1220	312 1173	326 1309	288 936
Läänemaa	Kutselisi kalureid “Rannaelanikke”		ca 300	ca 500	ca 500	ca 400	314	209 490	195 ca 450	224 ca 400	169 225
Pärnumaa	Kutselisi kalureid “Rannaelanikke”	319	418 83	441 121	416 111	515 90	493 294	440 285	ca 440 ca 270	451 237	404 283
Ida-Virumaa	Kutselisi kalureid “Rannaelanikke”							81 397	ca 80 ca 380	111 338	111 269
Lääne-Virumaa	Kutselisi kalureid “Rannaelanikke”	kokku ca 200	kokku 183	73 235	71 215	74 206	68 238	81 213	80 203	83 212	81 126
Harjumaa	Kutselisi kalureid “Rannaelanikke”			ca 190	ca 190 ca 1500	190 ca 1300	188 ca 1300	181 1314	187 ca 1300	176 ca 1300	185 760
Eesti kokku	Kutselisi kalureid “Rannaelanikke”					ca 2100 ca 3600	ca 1600 ca 3600	1504 4616	ca 1500 ca 3900	1582 3996	1451 2882

Lisa 3. Eesti Läänemere rannapüügi saagid tonnides 1991-2001.

	1991	1992	1993	1994	1995	1996	1997	1998	1999	2000	2001
Räim			9807,5	10914,7	10440,5	11997,8	11310,1	9616,7	8424,3	8746,8	12118,2
Kilu			0,1	<0,1	0,1	0,7	<0,1	<0,1	2,5	1,4	5,5
Tursk			0,5	1,7	<0,1	0,7	0,6	<0,1	0,5	1,0	2,5
Lest	187,6	163,8	137,8	162,3	74,2	277,0	284,1	257,5	395,9	357,4	449,1
Lõhe	24,9	40,0	4,9	5,2	4,2	7,9	10,1	7,4	13,4	20,9	13,9
Meriforell			15,1	8,1	6,0	16,0	12,5	8,1	9,8	13,3	12,7
Angerjas	2,9	8,4	9,9	9,8	6,1	19,6	18,3	21,8	28,3	26,7	27,1
Siig	2,0	9,7	7,5	10,2	5,7	21,0	22,4	20,1	27,9	32,8	32,9
Vimb	85,1	70,2	118,3	103,7	188,1	163,8	185,3	163,4	122,7	101,1	82,5
Latikas	0,0	3,6	5,6	5,7	8,8	8,3	8,1	6,6	13,3	10,5	9,8
Koha	151,7	169,2	458,3	166,9	263,8	333,0	180,4	140,2	115,8	25,1	33,3
Haug	30,8	36,7	65,3	36,7	29,8	42,6	23,6	16,9	19,0	21,3	18,6
Ahven	1159,3	802,5	939,9	551,5	383,9	396,6	317,1	235,8	296,4	279,8	386,0
Meritint	12,6	91,5	3,4	3,3	5,5	3,7	11,4	10,5	60,8	90,1	127,5
Särg, nurg	0,0	148,2	212,1	187,7	240,0	293,8	342,5	314,6	156,5	243,6	272,3
Emakala	2,9		8,9	0,6	1,5	2,0	7,6	9,2	1,6	1,4	1,3
Säinas	119,3	97,7	187,1	165,6	98,3	130,6	88,5	66,5	49,8	60,5	35,8
Tuulehaug	7,6	14,7	39,9	119,4	192,9	404,7	400,2	167,0	122,4	135,1	111,1
Luts			0,7	3,2	2,0	2,9	3,6	3,2	1,3	2,2	0,5
Silm	39,4		<0,1	<0,1	0,4	10,4	2,5	4,5	6,6	8,2	4,1
Muud	34,3	212,2	77,9	60,1	29,2	26,3	23,0	27,7	31,4	40,6	39,2

Lisa 4. Kutseliste kalurite (KK) ja piiratud püügiõigusega isikute (PPI) saagid (tonnides) Läänemeresel maakondade kaupa aastal 2001.

Liik	Saare		Pärnu		Hiu		Lääne		Harju		Lääne-Viru		Ida-Viru		Kokku	
	KK	PPI	KK	PPI	KK	PPI	KK	PPI	KK	PPI	KK	PPI	KK	PPI	KK	PPI
Räim	758,17	3,05	10675	0,28	16,89	0,28	165,72	0,11	123,14	2,07	35,39	0,91	334,79	1,45	12110	8,14
Kilu	0,88	0,05	0	0	0	0	0	0	4,45	0,08	0	0	0	0	5,33	0,13
Tursk	0,14	0,06	0	0	0,07	< 0,01	0	< 0,01	0,50	1,76	0	0	0	0	0,71	1,82
Lest	126,89	40,69	3,41	1,17	46,96	7,55	40,74	10,82	94,95	67,81	5,44	1,57	0,78	0,30	319,16	129,91
Lõhe	1,49	0,46	0,77	0,14	0,68	0,46	0,79	0,11	3,24	1,54	3,30	0,19	0,46	0,33	10,71	3,21
Meriforell	0,93	0,27	0,08	0,03	1,23	0,43	0,73	0,03	2,32	1,40	3,95	1,13	0,06	0,18	9,28	3,45
Angerjas	11,18	1,47	4,66	0,38	2,50	0,16	2,82	0,22	1,53	0,91	1,18	0,05	0,03	0	23,90	3,20
Siig	2,33	0,76	0,63	0,18	1,59	0,22	0,68	0,02	5,68	6,09	8,71	2,59	1,52	1,89	21,14	11,75
Vimb	0,07	0,07	74,03	5,17	0	< 0,01	0,30	0,04	0,99	0,54	0,08	0,01	0,75	0,51	76,22	6,33
Latikas	0,04	0,07	6,40	0,53	0,01	< 0,01	0,59	0,13	0,15	0,10	0,22	0,02	1,16	0,34	8,58	1,19
Koha	0,15	0,02	28,68	0,51	0,03	< 0,01	0,24	0,02	0,06	0,09	0,17	0,03	2,33	1,00	31,64	1,66
Haug	5,76	1,71	0,72	0,66	3,09	0,24	4,73	0,38	0,47	0,51	0,21	0,13	0,03	0,01	15,01	3,63
Ahven	26,70	2,55	289,26	11,65	6,77	0,59	4,59	0,40	12,53	7,69	10,89	1,63	5,41	5,31	356,13	29,82
Meritint	0,12	< 0,01	114,08	0,13	0	0	0,01	0	0,27	0,17	0,50	0,11	7,01	5,10	121,99	5,51
Nurg,särg	179,58	7,68	33,29	3,05	4,69	0,24	36,59	1,92	1,08	0,66	0,09	0,08	2,34	1,01	257,66	14,63
Emakala	0,13	< 0,01	1,02	0,02	0	0	0	0	0,14	0	0,03	< 0,01	0	0	1,32	0,02
Säinas	10,02	1,83	0,45	1,49	8,96	1,19	9,93	0,85	0,44	0,37	0	0	0,06	0,18	29,86	5,90
Tuulehaug	62,30	0,20	6,43	0,02	30,55	0,07	10,12	0,03	0,34	< 0,01	0,44	< 0,01	0,63	0	110,80	0,33
Luts	0,13	0,01	0	0,01	0,14	< 0,01	0,18	< 0,01	0	0	< 0,01	0	0,03	0,04	0,49	0,06
Silm	0	0	2,87	0	0	0	0	0	0	0	1,21	0	0	0	4,08	0
Muud	4,81	1,49	16,87	5,44	1,12	0,02	5,65	0,62	0,15	0,48	0,32	0,06	1,59	0,54	30,50	8,65
Kokku	1191,8	62,42	11259	30,85	125,27	11,45	284,40	15,69	252,42	92,25	72,11	8,48	358,95	18,16	13545	239,34



Lisa 5. Kutseliste kalurite (KK) ja piiratud püügiõigusega isikute (PPI) saakide väärtus (10<sup>3</sup> EEK) Läänemeresel maakondade kaupa aastal 2001.

Liik	Saare		Pärnu		Hiiumaa		Lääne		Harju		Lääne-Viru		Ida-Viru		Kokku	
	KK	PPI	KK	PPI	KK	PPI	KK	PPI	KK	PPI	KK	PPI	KK	PPI	KK	PPI
Räim	1738,2	7,9	24927	0,7	39,3	0,7	385,7	0,2	276,5	4,7	73,4	1,9	768,0	3,1	28209	19,2
Kilu	2,3	0,1	0	0	0	0	0	0	11,6	0,2	0	0	0	0	13,9	0,3
Tursk	1,4	0,6	0	0	0,7	< 0,1	< 0,1	< 0,1	5,0	17,6	0	0	0	0	7,1	18,2
Lest	906,6	293,2	23,6	8,3	325,4	52,4	291,0	76,7	675,4	481,0	39,3	11,3	5,8	2,0	2267,0	924,8
Lõhe	71,9	21,9	37,4	6,5	32,5	22,0	38,0	5,1	156,6	74,3	160,6	9,0	21,8	16,0	519,0	154,8
Meriforell	47,1	13,7	3,8	1,3	62,8	21,3	37,2	1,4	117,9	70,6	197,6	56,4	2,8	8,9	469,1	173,6
Angerjas	988,9	131,3	418,5	33,8	221,9	14,7	251,9	20,3	127,7	79,9	98,1	4,1	2,2	0	2109,2	284,0
Siig	52,7	18,0	12,3	4,0	37,7	5,2	14,2	0,5	127,4	142,2	200,8	59,8	35,3	43,0	480,4	272,9
Vimb	0,5	0,4	341,0	31,3	< 0,1	< 0,1	1,7	0,2	6,9	4,6	0,7	0,1	6,3	4,4	357,1	41,0
Latikas	0,4	0,5	51,3	3,9	0,1	< 0,1	4,3	0,9	1,3	0,8	1,6	0,2	7,8	2,3	66,6	8,6
Koha	4,3	0,5	808,8	14,3	0,9	< 0,1	7,1	0,6	1,8	2,6	5,0	0,8	70,3	30,2	898,2	49,0
Haug	76,0	22,6	10,7	8,4	40,0	3,3	68,7	4,7	6,1	6,6	2,7	1,5	0,4	0,1	204,6	47,2
Ahven	633,2	60,5	7865,3	302,1	160,8	14,0	105,5	8,8	295,5	176,4	263,3	38,9	122,5	122,6	9446,0	723,3
Meritint	1,2	0,1	466,3	0,9	0	0	< 0,1	0	2,1	1,4	4,5	0,9	62,4	43,9	536,5	47,2
Nurg, särg	588,1	25,8	105,6	10,1	15,9	0,8	123,0	6,6	3,6	2,2	0,3	0,3	8,0	3,4	844,5	49,2
Emakala	0,1	< 0,1	1,0	< 0,1	0	0	0	0	0,1	0	< 0,1	< 0,1	0	0	1,3	< 0,1
Säinas	80,5	17,0	4,1	14,0	85,1	11,6	95,3	8,2	3,8	3,3	0	0	0,6	1,7	269,4	55,8
Tuulehaug	419,0	1,6	47,0	0,1	208,5	0,4	84,9	0,2	2,4	< 0,1	3,3	< 0,1	5,0	0	770,3	2,4
Luts	1,2	0,1	< 0,1	0,1	1,2	< 0,1	1,6	< 0,1	< 0,1	0	< 0,1	0	0,2	0,3	4,2	0,5
Silm	0	0	62,0	0	0	0	0	0	0	0	27,4	0	0	0	89,4	0
Muud	9,6	3,0	33,7	10,9	2,2	0,0	11,3	1,2	0,3	1,0	0,6	0,1	3,2	1,1	61,0	17,3
Kokku	5623,1	618,6	35220	450,7	1235,1	146,5	1521,6	135,8	1822,0	1069,2	1079,2	185,3	1122,5	283,0	47623	2889,1

Lisa 6. Kutseliste kalurite ja piiratud püügiõigusega isikute saakide kogused (tonnides) Peipsi-Pihkva järvel maakondade kaupa aastal 2001.

Liik	Jõgeva		Tartu		Ida-Viru		Põlva		Kokku	
	kutseline	piiratud	kutseline	piiratud	kutseline	piiratud	kutseline	piiratud	kutseline	piiratud
Angerjas	0,064	0	0,04	0	0	0	0,187	0	0,291	0
Siig	3,588	0,008	3,378	0,014	1,279	0,023	0,582	0	8,827	0,045
Vimb	0	0	0	0	0	0,002	0	0	0	0,002
Latikas	39,971	0,359	77,24	0,266	32,973	0,131	79,785	0,486	229,969	1,242
Koha	74,312	0,058	177,62	0,183	155,875	0,331	41,528	0,034	449,335	0,606
Haug	20,81	0,099	56,555	0,309	16,181	0,2	27,266	1,134	120,812	1,742
Ahven	72,916	1,036	91,601	3,396	90,208	2,173	18,401	1,465	273,126	8,07
Tint	114,797	0	405,187	0	103,272	0	0	0	623,256	0
Särg/nurg	16,741	4,105	60,903	21,735	22,669	4,546	65,587	13,393	165,9	43,779
Säinas	0,035	0,033	0,154	0,151	0	0,025	1,96	0,736	2,149	0,945
Luts	6,58	0,06	12,434	0,053	4,904	0,158	8,053	0,056	31,971	0,327
Muud	2,495	0,011	0,15	0	8,503	0,084	0,453	0,503	11,601	0,598
<b>kokku</b>	<b>352,309</b>	<b>5,769</b>	<b>885,262</b>	<b>26,107</b>	<b>435,864</b>	<b>7,673</b>	<b>243,802</b>	<b>17,807</b>	<b>1917,237</b>	<b>57,356</b>

Lisa 7. Kutseliste kalurite ja piiratud püügiõigusega isikute saakide väärtused (tuhandetes Eesti kroonides) Peipsi-Pihkva järvel maakondade kaupa aastal 2001.

Liik	Jõgeva		Tartu		Ida-Viru		Põlva		Kokku	
	kutseline	piiratud	kutseline	piiratud	kutseline	piiratud	kutseline	piiratud	kutseline	piiratud
Angerjas	5,72	0	3,29	0	0	0	16,35	0	25,36	0
Siig	72,13	0,18	69,97	0,30	24,66	0,55	12,13	0	178,89	1,03
Vimb	0	0	0	0	0	0,01	0	0	0	0,01
Latikas	334,05	3,06	659,87	2,53	264,61	1,25	639,30	4,27	1897,83	11,11
Koha	2180,49	1,66	5267,94	5,24	4587,68	9,55	1235,91	1,02	13272,02	17,46
Haug	312,01	0,96	835,27	4,46	235,07	2,76	379,50	13,99	1761,85	22,17
Ahven	1727,40	24,22	2079,44	80,45	2058,81	51,61	441,91	34,97	6307,56	191,25
Tint	774,55	0	1909,89	0	572,41	0	0,00	0	3256,84	0
Särg/nurg	63,56	16,50	238,79	83,41	84,90	17,72	247,01	51,62	634,26	169,26
Säinas	0,32	0,32	1,30	1,31	0	0,22	18,53	6,04	20,16	7,88
Luts	60,18	0,54	113,94	0,48	44,61	1,43	74,74	0,52	293,46	2,98
Muud	4,99	0,02	0,30	0	17,01	0,17	0,91	1,87	23,20	2,06
<b>kokku</b>	<b>5535,40</b>	<b>47,46</b>	<b>11180,00</b>	<b>178,17</b>	<b>7889,75</b>	<b>85,27</b>	<b>3066,28</b>	<b>114,31</b>	<b>27671,43</b>	<b>425,21</b>