

Euroopa Komisjon

KESKKONNAMÕJU HINDAMINE

EELHINDAMISE JUHEND

2005

Tõlke tellis: Keskkonnaministeerium

Tõlge: Aina Haljaste

Tõlke korrigeeris: Irma Pakkonen

SISUKORD

EESSÕNA

LÜHENDITE JA TERMINITE SELGITUS

EESSÕNA EELHINDAMISE JUHENDMATERJALILE

OSA A EELHINDAMINE KESKKONNAMÕJU HINDAMISES

- A1 Keskkonnamõju hindamine (KMH) ja eelhindamine
- A2 Direktiividest 85/337/EMÜ ja 97/11/EÜ tulenevad eelhindamise nõuded
- A3 Eelhindamise rakendamine EL-s
 - A3.1 Eelhindamise rakendusviisid
 - A3.2 Looduslike elupaikade direktiivi kohane hindamine
 - A3.3 Eelhindamise algatamine
 - A3.4 Eelhindamise otsuse registreerimine

OSA B EELHINDAMISE PRAKTILISED JUHISED

- B1 Sissejuhatus
- B2 Juhiste kasutamine
- B3 Eelhindamise etapid
 - B3.1 Etapp 1 – Kas kavandatav tegevus on nimetatud direktiivi lisas 1 või 2?
 - B3.2 Etapp 2 – Kas kavandatav tegevus on nimekirjas, mille korral KMH on vajalik?
 - B3.3 Etapp 3 – Kas tegevus kuulub välistavasse nimekirja, mille korral KMH-d ei tehta?
 - B3.4 Etapp 4 – Üksikjuhtumi analüüs: kas tegevus võib tõenäoliselt põhjustada olulist keskkonnamõju?
 - B3.4.1 Detailsed üksikjuhtumi eelhindamise juhised
 - B3.4.2 Üksikjuhtumi eelhindamiseks vajalik teave kavandatava tegevuse kohta
 - B3.4.3 Konsultatsioonid üksikjuhtumi eelhindamisel
 - B3.5 Etapp 5 – Eelhindamise otsuse registreerimine ja avalikustamine
- B4 Üksikjuhtumi eelhindamine
 - B4.1 Kontroll-lehed
 - B4.2 Tulemuste tõlgendamine
 - B4.3 Kontroll-lehtede kasutamine

EELHINDAMISEKS VAJALIKU TEABE KONTROLL-LEHT

EELHINDAMISE KONTROLL-LEHT

OLULISE KESKKONNAMÕJU HINDAMISKRITEERIUMITE KONTROLL-LEHT

Lisa A DIREKTIIVI 97/11/EÜ LISAS 1 NIMETATUD PROJEKTID

Lisa B DIREKTIIVI 97/11/EÜ LISAS 2 NIMETATUD PROJEKTID

Lisa C DIREKTIIVI 97/11/EÜ LISA 3 NIMETATUD EELHINDAMISE KRITEERIUMID

Lisa D DIREKTIIVI 97/11/EÜ LISAS 4 NIMETATUD NÕUDED KESKKONNAALASELE TEABELE ehk KMH aruande miinimumnõuded

EESSÕNA

Keskkonnamõju hindamine (KMH) on Euroopa Liidu keskkonnapoliitika ellurakendamise tähtsamaid vahendeid. 1985. a esimese KMH direktiivi (direktiiv 85/337/EMÜ) vastuvõtmisest arvates on nii KMH õigusaktid kui praktika edasi arenenud. 1997. a avaldati muudetud direktiiv (direktiiv 97/11/EÜ) ning Euroopa Komisjonil on hea meel avaldada kolm juhendmaterjali, mis kajastavad hetkel kehtivaid EL õigusakte ja head tava. Juhendmaterjalid koosnevad kolmest osast:

- Eelhindamine
- KMH ulatuse määramine
- KMH aruande kvaliteedi kontroll

Juhendmaterjali eesmärk on pakkuda praktilist abi neile, kes osalevad KMH protsessi erinevates etappides. Materjal põhineb Euroopa ja kogu maailma kogemustel. Eelhindamise ja KMH ulatuse määramise juhendmaterjali järgimine aitab teha õigeid KMH vajalikkuse otsuseid ning koostada KMH lähteülesannet (s.o KMH käigus käsitletavat aspektid), mis annavad KMH protseduurile parema aluse. KMH aruande kvaliteedi kontrolli juhendmaterjali eesmärk on aidata arendajatel ja keskkonnamõju hindajatel valmistada ette kvaliteetsemad KMH aruanded ning võimaldada pädevatel asutustel ja teistel huvitatud osapooltel seda tõhusamalt kontrollida nõnda, et otsuse tegemiseks oleks kättesaadav parim võimalik teave.

Juhendmaterjal on eelkõige mõeldud Euroopa Liidu liikmes- ja kandidaatriikide pädevatele asutustele, arendajatele ja keskkonnamõju hindajatele. Loodetavasti pakub see huvi ka teadlastele ja teistele organisatsioonidele, kes osalevad KMH koolitustel ning praktikutele kogu maailmas.

Juhendmaterjal on välja töötatud nii, et see oleks kasutatav kogu Euroopas ja seetõttu see materjal ei käsitle erinevate riikide KMH spetsiifilisi nõudeid ja praktikat. Samuti ei asenda see liikmesriigi KMH juhendmaterjali, millele tuleb alati esimesena viidata. Juhendmaterjali tuleb **alati** lugeda koos direktiivide ja riikliku või kohaliku taseme KMH õigusaktiga, sest detailsed nõuded on erinevates liikmes- ja kandidaatriikides erinevad.

Selle juhendmaterjali on koostanud Euroopa Komisjoni lepingu alusel ERM (*Environmental Resources Management*).

Juhendmaterjal on leitav Euroopa Komisjoni Keskkonna Peadirektoraadi koduleheküljelt <http://www.europa.eu.int/comm/environment/eia/eia-support.htm>

- Vastutavad autorid:** Karen Raymond ja Andrew Coates (ERM)
- EK projektijuht:** Marc Vanderhaegen (ENV B4 European Commission, DG Environment)
- Euroopa Komisjoni juhtrühm:** Jim Burns (Department of the Environment, Transport and the Regions, Suurbritannia ja Põhja-lirimaa Ühendatud Kuningriigid)
Gert Johansen (Ministry of Environment and Energy, Taani)
Emilio Herranz (Ministerio de Medio Ambiente, Hispaania)
Ros Coverley (W S Atkins, Suurbritannia ja Põhja-lirimaa Ühendatud Kuningriigid)
Alessandro Colombo (Joint Research Centre, European Commission)
Alain Bozet (Ministere de la Region Wallone, DGRNE – Administration de L'Environment, Belgia)
Seppo Martikainen (ENV R4, European Commission, DG Environment)
Rupert Willis (ENV A1, European Commission, DG Environment)
Fotios Papoulias (ENV B2, European Commission, DG Environment)
Jan de Mulder (Ministry of Flanders AMINAL - Environment Administration, Belgia)
Francesco La Camera (Ministero dell'Ambiente, Itaalia)
José Luis Salazar (European Environment Agency)
- Ekspertid:** Rob Verheem (Private Consultant, Holland)
Prof Maria do Rosario Partidario (Faculdade de Ciencias e Tecnologia Universidade Nova de Lisboa, Portugal)
Thierry Clement (Breche & Oreade, Prantsusmaa)
Peter Brokking (Department of Infrastructure and Planning, Royal Institute of Technology, Rootsi)
Petra Winkler (Institute for Regional Studies and Spatial Planning, Austria)
Prof Constantinos Cassios (EIA Centre Department of Geography and Regional Planning, National Technical University of Athens, Kreeka)
- Uurimisrühm:** Dr Norbert Raschke (Saksamaa)
Catherine Sibley (Suurbritannia ja Põhja-lirimaa Ühendatud Kuningriigid)
Rui Pimenta (Portugal)
Wim Van Breusegem (Belgia)

Lühendite ja terminite selgitus

Lühend või termin	Selgitus
Kandidaatriigid	Riigid, mis soovivad saada Euroopa Liidu liikmeks.
Pädev asutus (PA)	Asutus, mille liikmesriigid on määranud vastutama direktiivist tulenevate kohustuste täitmise eest.
Arendaja	Isik, kes kavandab tegevust ja soovib seda ellu viia.
Tegevusluba	Pädeva asutuse või pädevate asutuste antav luba, mis lubab arendajal tegevust alustada.
Mõju	Igasugune kavandatavast tegevusest tulenev muutus füüsilises, loodus- või kultuurikeskkonnas.
KMH eksperdirühm	Meeskond, kes teeb keskkonnauuringud ja koostab KMH aruande pädevale asutusele esitamiseks.
Keskkonnamõju hindamine (KMH)	Selle juhendi tähenduses protseduur, millega täidetakse direktiivis 97/11/EÜ sätestatud hindamise nõudeid.
Keskkonnamõju hindamise aruanne (KMH aruanne)	Paljude, kuid mitte kõikide KMH-de korral, esitab arendaja pädevale asutusele keskkonnavalase teabe KMH aruandena. See on dokument või dokumendid, mis sisaldavad direktiivi 85/337/EMÜ, muudetud direktiiviga 97/11/EÜ, artiklis 5 nimetatud keskkonnavalast teavet. Selles juhendis mõeldakse termini "KMH aruanne" all nii KMH aruannet kui muul viisil esitatavat keskkonnavalast teavet.
Keskkonnavalane teave	Teave, mille arendaja esitab pädevale asutusele, sealhulgas kavandatava tegevuse kirjelduse ning tegevusega kaasneva mõju hinnangu. Nõuded esitatavale teabele on sätestatud direktiivi artiklis 5 ja lisa 4 (vt. keskkonnamõju hindamine).
Keskkonnauuringud	Uuringud (sh päringud, küsitlused), mille arendaja ja KMH eksperdirühm teevad selleks et koostada pädevale asutusele esitatavat KMH aruannet.
Erandite nimekiri	Künniste ja tingimuste loetelu, et määrata, kas tegevusel võib olla väheoluline keskkonnamõju. Sellisel juhul ei ole KMH vajalik. Tulenevalt teistest nõuetest võib KMH siiski olla vajalik (näiteks, kui tegevus on kavas ellu viia teatud piirkonnas).
Kohustuslik nimekiri	Tegevusliikide (koos künniste ja kriteeriumidega) loetelu, mil KMH on alati kohustuslik, kuna need eeldatavalt avaldavad olulist mõju keskkonnale.
Negatiivne nimekiri	vt. erandite nimekiri.
Positiivne nimekiri	vt. kohustuslik nimekiri.
Kavandatav tegevus	Ehitiste või muude käitiste püstitamine ning muu sekkumine looduskeskkonda ja maastikku, kaasa arvatud maavarade kaevandamine.
Järelevalve	Protsess, mille käigus otsustatakse, kas KMH aruanne on piisav otsustamiseks tegevusloa andmise üle. On oluline märkida, et tegevusloa andmisel tuleb peale KMH aruande arvestada ka muu teabega, kuid järelevalve eesmärk on kontrollida, kas KMH aruanne on piisav.
Eelhindamine	Protsess, mille käigus otsustatakse, kas konkreetse kavandatava tegevuse korral on KMH vajalik või mitte.
KMH ulatus	Protsess, mille käigus määratakse kindlaks KMH aruande sisu.

EELHINDAMISE JUHENDMATERJAL

EESSÕNA

Käesolev juhendmaterjal käsitleb keskkonnamõju hindamise (KMH) eelhindamist. See on üks kolmest KMH juhendmaterjalist, mille on välja andnud Euroopa Komisjon (EK). Ülejäänud kaks juhendmaterjali käsitlevad **KMH ulatuse määramist** ja **KMH aruande kvaliteedi kontrolli**.

Eelhindamine on protsess, mille käigus otsustatakse, kas konkreetse kavandatava tegevuse korral on KMH vajalik või mitte.

1997. a EK tellimusel koostatud direktiivi 85/337/EMÜ rakendamise viie aasta ülevaade näitas, et KMH rakendamine erinevate kavandatavate tegevusliikide korral oli liikmesriigiti väga erinev. See oli direktiivi 85/337/EMÜ direktiiviga 97/11/EÜ muutmise üks põhjus. Viimane nõuab selliste tegevusliikide korral, mille puhul võib KMH algatamise vajalikkus kõne alla tulla, eelhindamist. Viie aasta ülevaade on kättesaadav aadressilt <http://www.europa.eu.int/comm/environment/eia/eia-studies-andreport/5years.pdf>

Käesolev juhendmaterjal koosneb kahest osast (osad A ja B), kontroll-lehtedest ja lisadest.

- Juhendmaterjali A osa kirjeldab eelhindamise nõudeid, mis on sätestatud Euroopa Nõukogu KMH direktiiviga (85/337/EMÜ, mida on muudetud direktiiviga 97/11/EÜ) ning annab ülevaate, kuidas need nõuded on liikmesriigid oma õigusaktidesse üle võtnud. Juhendmaterjali tuleb **alati** lugeda koos direktiividega ja riikliku või kohaliku taseme KMH õigusaktide ning juhendmaterjaliga, sest detailsed seadustest tulenevad nõuded on liikmesriigiti erinevad. Liikmesriikide eelhindamise nõuete (seisuga august 1999. a) ülevaate leiab aruandest, mis valmis selle juhendmaterjali koostamise käigus. Aruanne on leitav aadressil <http://www.europa.eu.int/comm/environment/eia/eia-studies-andreports/study1.htm>.
- Juhendmaterjali B osa annab eelhindamiseks praktilisi nõuandeid, kirjeldab etappe, mida tuleb järgida otsustamiseks, kas KMH on vajalik või mitte ja annab mõned vahendid abistamiseks sellel protsessil.

Käesolevas juhendmaterjalis kasutatavad terminid on selgitatud peatükis "[Lühendite ja terminite selgitus](#)".

Juhendmaterjal on leitav EK Keskkonna Peadirektoraadi koduleheküljel <http://www.europa.eu.int/comm/environment/eia/eia-support.htm>.

Juhendmaterjal on eelkõige välja töötatud kasutamiseks Euroopa Liidu (EL) liikmes- ja kandidaatriikide pädevatele asutustele, arendajatele ja KMH praktikutele. Loodetavasti pakub see huvi ka teadlastele ja teistele organisatsioonidele, mis osalevad KMH koolitustel ning praktikutele kogu maailmas.

OSA A EELHINDAMINE KESKKONNAMÕJU HINDAMISES

A1 Keskkonnamõju hindamine ja eelhindamine

KMH on protseduur, mis on sätestatud Euroopa Liidu direktiividega 85/337/EMÜ ja 97/11/EÜ teatavate riiklike ja eraprojektide keskkonnamõju hindamise kohta. Direktiivide artikkel 2 nõuab, et *“Liikmesriigid võtavad kõik vajalikud meetmed tagamaks, et enne loa andmist nõutakse keskkonda muu hulgas oma laadi, mahu või asukoha tõttu oluliselt mõjutada võivatelt töödelt tegevusluba ja hinnatakse nende mõju.”* Artikkel 8 nõuab lisaks, et *“tegevusloa menetlemisel tuleb arvesse võtta nõupidamise tulemusi ja kogutud teavet”*.

Need nõuded on täpsustatud direktiivis ning iga liikmesriigi KMH õigusaktides ja juhendmaterjalides. Liikmesriikide KMH menetlused erinevad detailides märgatavalt, kuid joonisel 1 esitatud etapid on enamikes riikides üldiselt samad. **Joonisel 1** rohelisega märgitud KMH etapid kajastavad direktiivi nõudeid, ülejäänud KMH head tava, mis on osades, kuid mitte kõikides liikmesriikides, õigusaktiga ka kehtestatud.

Direktiivi kohaselt on eelhindamine KMH esimene etapp, mille käigus tehakse otsus, kas KMH on vajalik või mitte.

A2 Direktiividest 85/337/EMÜ ja 97/11/EÜ tulenevad eelhindamise nõuded

Eelhindamise nõuded on kehtestatud direktiivi 97/11/EÜ artikliga 4(1).

Artikkel 4(1) nõuab, et *“/.../ hinnatakse lisas 1 loetletud töid /.../”*. Seega lisas 1 nimetatud tegevuste korral on KMH kohustuslik ja liikmesriigid peavad selle oma õigusaktidega sätestama. Lisa 1 nimekiri on esitatud selle juhendi **lisas A**. Nimetatud on umbes 21 tegevusvaldkonda, mille korral on KMH kohustuslik. Nendes valdkondadesse kuuluvate tegevusliikide korral tuleb eelhindamisel jõuda otsuseni, et KMH on vajalik.

Artikkel 4(2) sätestab, et *“teevad liikmesriigid lisas 2 loetletud tööde puhul:*

a) üksikjuhtumite uurimise

või

b) endi kehtestatud künniste või tingimuste

abil kindlaks, kas tööd hinnatakse /.../ Liikmesriigid võivad teha otsuse kohaldada mõlemaid alapunktides a ja b nimetatud võimalusi”.

Joonis 1. Keskkonnamõju hindamise protsess

PEAMISED ETAPID	MÄRKUSED
Tegevuse kavandamine	Arendaja kavandab tegevust.
Pädeva asutuse teavitamine	Mõnedes liikmesriikides (LR) on nõue, et arendaja peab pädevat asutust tegevuse kavandamisest teavitama enne tegevusloa taotluse esitamist. Arendaja võib teha seda ka vabatahtlikult ja mitteametlikult.
Eelhindamine	Pädev asutus (PA) otsustab, kas KMH on vajalik. Seda saab teha siis, kui arendaja soovib saada PA arvamust KMH vajaduse kohta või PA saab teate, et arendaja soovib esitada loa taotluse. Eelhindamise otsus peab olema registreeritud ja avalikkust sellest teavitatud (artikkel 4).
Hindamise ulatuse määramine	Direktiiv sätestab, et arendajad võivad küsida PA arvamust hindamise ulatuse kohta. Arvamuses määratakse kindlaks KMH aruandes käsitletavat teemat. Samuti võib see hõlmata muid KMH protsessi aspekte (vt KMH ulatuse määramise juhendmaterjali). Arvamuse ettevalmistamisel peab PA konsulteerima keskkonnaasutustega (artikkel 5(2)). Mõnedes LR-s on hindamise ulatuse määramine kohustuslik.
Keskkonnauuringud	Arendaja teeb uuringud, et koguda teavet ja valmistada ette direktiivi artikli 5 kohane KMH aruanne (vt Lisa D).
KMH aruande esitamine pädevale asutusele	Arendaja esitab PA-le KMH aruande koos tegevusloa taotlusega. Kui Lisasse 1 või 2 kuuluva tegevuse elluviimiseks vajaliku tegevusloa taotlus esitatakse ilma KMH aruandeta, peab PA eelhindama, et otsustada KMH vajalikkuse üle (artiklid 5(1) ja 5(3)).
KMH aruande kvaliteedi kontrollimine	Mõnedes LR-des on kehtestatud nõue, et enne KMH aruande PA-le esitamist küsitakse aruande kohta sõltumatut arvamust (nö ekspertarvamust). Teistes LR-s teeb PA otsuse, kas aruandes esitatud teave on piisav. Koostatud on KMH aruande kvaliteedi kontrolli juhendmaterjal, et abistada PA-d sellel etapil. Arendajalt võidakse nõuda lisateavet, kui esitatu ei ole piisav.
Keskkonnaasutustega, muude asjast huvitatud osapoolte ja avalikkusega konsulteerimine	KMH aruanne peab olema kättesaadav keskkonna-küsimustega tegelevatele asutustele, teistele asjast huvitatud organisatsioonidele ja avalikkusele. Neile tuleb anda võimalus esitada märkusi kavandatava tegevuse ja sellega kaasneva keskkonnamõju kohta enne loa andmise otsuse tegemist. Kui piiriülene mõju on tõenäoliselt oluline, tuleb konsulteerida mõjutatava LR-ga (artiklid 6 ja 7).
Loa andmise üle otsustamine	PA peab tegevusloa andmise või andmata jätmise otsuse tegemisel arvestama KMH aruandes toodud teabe ja konsultatsioonide tulemustega (artikkel 8).
Otsusest teavitamine	Avalikkust tuleb tehtud otsusest teavitada, sh esitada tehtud otsuse põhjendus ja kirjeldada olulise mõju leevendamise meetmeid (artikkel 9).
Järelevalve (seire), kui tegevusluba kavandatava tegevuse elluviimiseks on antud	Võib nõuda, et kavandatava tegevuse elluviimisel tuleb teha olulise mõju seiret.

Liikmesriikidel tuleb direktiivide 85/337/EMÜ ja 97/11/EÜ alusel rohelisega märgitud etappe järgida. Hindamise ulatuse määramine ei ole direktiivide kohaselt kohustuslik, kuid liikmesriigid peavad sätestama, et arendajatel on soovi korral võimalik küsida PA arvamust hindamise ulatuse kohta. Etapid, mis ei ole rohelisega märgitud, on osa KMH heast tavast ning on mõnedes, kuid mitte kõikides liikmesriikides, kohustuslikuks muudetud. Mõnedes liikmesriikides nõutakse nende etappide ajal konsulteerimist keskkonnaasutuste ja muude menetlusosalistega.

KMH direktiivi lisa 2 on esitatud juhendi **Lisas B**. Nimetatud on umbes 80 tegevusvaldkonda, mille korral on KMH nõutav, kui tegevusega võib eeldatavalt kaasned oluline keskkonnamõju.

KMH direktiivi artikkel 4(3) sätestab, et direktiivi lisa 2 esitatud tegevusvaldkondade korral: *“/.../ üksikjuhtumeid uurides või künniseid või tingimusi kehtestades võetakse arvesse asjakohaseid lisa 3 sätestatud valikutingimusi”*. See nõuab, et pädevad asutused peavad KMH vajalikkuse üle otsustamisel arvestama kavandatava tegevuse asukoha keskkonningimusi, tegevuse iseloomu ning kaasnevat võimalikku mõju.

Direktiivi lisa 3 (kus on sätestatud tingimuste täielik loetelu, mida tuleb KMH vajalikkuse üle otsustamisel arvesse võtta) on toodud juhendi **Lisas C**.

Lisaks nõuab artikkel 4(4), et *“liikmesriigid tagavad, et pädevate asutuste /.../ otsus avalikustatakse.”* Seega tuleb eelhindamise otsused avalikustada.

A3 Eelhindamise rakendamine EL-s

A3.1 Eelhindamise rakendusviisid

Liikmesriikides rakendatakse eelhindamist järgmiselt:

- Kõikides liikmesriikides on KMH kohustuslik direktiivi 97/11/EÜ lisa 1 nimetatud tegevusliikide korral (nn kohustuslik nimekiri, vt **Lisa A**).
- Mõned liikmesriigid on osa lisa 2 nimetatud tegevusvaldkondadest (vt **Lisa B**) lisanud oma kohustuslikku nimekirja, kehtestades nendele tegevusliikidele künnised ja tingimused, mille ületamise korral on KMH alati vajalik. See on kooskõlas direktiivi artikliga 4(2)(b). Direktiiv 97/11/EÜ nõuab, et liikmesriik peab künniste ja tingimuste kehtestamisel arvestama direktiivi lisa 3 esitatud valikukriteeriumidega (vt **Lisa C**).
- Mõnedel juhtudel on liikmesriigid kehtestanud ka “välistava” või “negatiivse” nimekirja, määrates künnised ja tingimused, mille korral kunagi ei nõuta KMH-d või rakendatakse lihtsustatud KMH protseduuri. Negatiivses nimekirjas võib esineda ka erandeid, nt kui tegevus on kavas ellu viia tundlikus piirkonnas. Selline olukord võib esineda sellise tegevuse korral, mis võib tõenäoliselt mõjutada Natura 2000 võrgustiku ala. Nimekirja, mis määrab kindlaks künnised, millest allpool kunagi KMH-d ei nõuta, kasutatakse väga vähestes EL liikmesriikides:
(<http://www.europa.eu.int/comm/environment/eia/eia-studies-andreports/study1.htm>)
- Kui kavandatavat tegevust ei ole nimetatud ei kohustuslikus ega välistavas nimekirjas, peavad pädevad asutused iga kord kaaluma, kas tegevusega võib tõenäoliselt kaasned oluline keskkonnamõju või mitte. Mõnedes liikmesriikides peavad kõik tegevused olema kantud kas kohustuslikku või välistavasse nimekirja, nii et üksikjuhtumi eelhindamist vajatakse väga harva. Teistes liikmesriikides on üksikjuhtumi eelhindamine tavapärane enamike kavandatavate tegevuste korral. Direktiiv nõuab, et pädevad asutused peavad üksikjuhtumi eelhindamise otsuse tegemisel arvesse võtma direktiivi lisa 3 nimetatud tingimusi (vt juhendi **Lisa C**). Paljud liikmesriigid on koostanud eelhindamise juhised (mis ei ole seadusega

kehtestatud). Need juhised on kättesaadavad arendajatele, pädevatele asutustele ja teistele aitamaks otsustada KMH vajalikkuse üle.

A3.2 Looduslike elupaikade direktiivi kohane hindamine

Keskkonnamõju hindamise lisanõue tuleneb direktiivi 92/43/EMÜ (looduslike elupaikade ning loodusliku loomastiku ja taimestiku kaitse kohta) artiklist 6(3). Liikmesriigid peavad võtma vastu õigusaktid, mille kohaselt tuleb iga tegevuse korral, mis võib eeldatavalt oluliselt mõjutada Natura 2000 võrgustiku ala (direktiivide 79/409/EMÜ või 92/43/EMÜ kohaselt eriotstarbelised kaitsealad), hinnata sellega kaasnevat keskkonnamõju. Paljudel juhtudel on võimalik mõju hinnata direktiividega 85/337/EMÜ ja 97/11/EMÜ sätestatud KMH protseduuri kohaselt, kuid mõnedel juhtudel, nt kui tegevus ei kuulu KMH direktiivi lisadesse 1 ega 2, on vajalik eraldi protseduur. Konkreetsed juhised direktiivi 92/43/EMÜ kohase hindamise kohta on saadaval Euroopa Komisjoni Keskkonna Peadirektoraadi koduleheküljel <http://www.europa.eu.int/comm/environment/pubs/home.htm>

A3.3 Eelhindamise algatamine

Eelhindamise algatamise kord erineb samuti liikmesriigiti:

- Mõnes liikmesriigis peavad arendajad KMH direktiivi lisadesse 1 või 2 kuuluva tegevuse korral pädevat asutust teavitama tegevusloa taotluse esitamise soovist. Seejärel peab pädev asutus tegema selgesõnalise ja ametliku eelhindamise otsuse ning arendajat ja avalikkust teavitama, kas KMH on vajalik või mitte.
- Ülejäänud liikmesriikides ei ole tegevusloa taotluse esitamisele eelneva teavitamise nõuet. Arendajad võivad esitada KMH aruande vabatahtlikult koos tegevusloa taotlusega või esitada taotluse ilma KMH aruandeta. Sellisel juhul peab pädev asutus taotluse menetlusse võtma ja tegema otsuse KMH vajalikkuse kohta. Viimasel juhul oodatakse loa taotluse rahuldamisega seni, kuni valmib KMH aruanne.
- Liikmesriigid on tavaliselt kehtestanud, et arendajal on õigus saada pädevalt asutuselt eelhindamise otsus või tema arvamus KMH vajaduse kohta enne loa taotluse esitamist. Kui esitatakse vastavasisuline taotlus, peab pädev asutus tegema ametliku eelhindamise (KMH vajalikkuse) otsuse.

A3.4 Eelhindamise otsuse registreerimine

Lähtudes eelnevast võib ametliku eelhindamise otsuse teha kolmel juhul:

- kui pädevat asutust teavitatakse tegevusloa taotluse esitamise soovist;
- kui pädevale asutusele esitatakse KMH direktiivi lisadesse 1 või 2 kuuluva tegevuse elluviimiseks vajaliku tegevusloa taotlus ilma KMH aruandeta;
- kui arendaja taotleb pädevalt asutuselt eelhindamise otsust.

Igal juhul peab pädev asutus eelhindamise otsuse, sh KMH algatamise või algatamata jätmise motivatsiooni, registreerima ning avalikustama.

Seetõttu on liikmesriikides kasutusel palju erinevaid eelhindamise protseduure, mis kõik põhinevad KMH direktiivi lisadel 1-3. Arendajad, keskkonnamõju hindajad ja pädevad asutused peavad lähtuma oma riigi õigusaktidest ja juhistest, et teha kindlaks konkreetsed rakendatavad nõuded.

Igal juhul on oluline meeles pidada, et KMH on vajalik **kui tegevusega võib tõenäoliselt kaasneda oluline keskkonnamõju**. Juhendmaterjali järgmine osa annab praktilist nõu KMH protsessis osalejatele, et otsustada KMH vajalikkuse üle.

OSA B EELHINDAMISE PRAKTILISED JUHISED

B1 Sissejuhatus

Selles osas antakse praktilisi juhiseid, kuidas teha eelhindamist vastavalt direktiivi 97/11/EÜ nõuetele ehk kuidas otsustada, kas konkreetse kavandatava tegevuse korral on KMH vajalik või mitte.

Selles etapis on oluline teha vahet eelhindamise ja hindamise ulatuse määramise vahel, kuigi esineb ka mõningast kattumist.

Eelhindamine ja hindamise ulatuse määramine

- **Eelhindamine** on KMH osa, mille käigus otsustatakse, kas konkreetse kavandatava tegevuse korral on KMH vajalik või mitte.
- **Hindamise ulatuse määramine** on menetlus, mille käigus määratakse kindlaks KMH-s käsitletavad teemad pärast seda, kui on vastu võetud otsus, et KMH on vajalik (st eelhindamise otsus on tehtud).

Võimalikud kattuvused eelhindamise ja hindamise ulatuse määramisel

- Teavet, mida kasutatakse eelhindamise otsuse tegemisel, võib kasutada ka hindamise ulatuse määramisel.
- Mõnes liikmesriigis kasutatakse KMH vajalikkuse üle otsustamisel esialgsete hinnangute tulemusi. Kui otsustatakse, et KMH on vajalik, võib hinnangu tulemusi kasutada hindamise ulatuse määramisel.

Hindamise ulatuse määramise juhised on esitatud juhendis "**KMH ulatuse määramine**".

B2 Juhiste kasutamine

Käesolev juhise on eelkõige mõeldud pädevatele asutustele, arendajatele ja keskkonnamõju hindajatele, sh seadusega kindlaksmääratud organisatsioonidele, mittetulundusühingutele (MTÜ) ja avalikkusele. Juhiseid võib kasutada erinevates olukordades.

Arendajad

- Arendaja võib KMH teha vabatahtlikult ilma pädeva asutuse eelhindamise otsuseta. KMH tegemise otsus võib põhineda arendaja enda eelhindamisel, sõltumatute KMH tegijate soovitudel või tuleneda ettevõtte keskkonnapoliitikast. Arendajad juhivad otsustamisel, kas KMH teha või mitte KMH õigusaktidest ja liikmesriikide juhistest. Järjest rohkem organisatsioonid lähtuvad oma arengut puudutavates otsustes kehtestatud KMH sätetest. Vabatahtlik KMH võib hilisemas protsessis säästa aega ja raha, sest loa taotluse rahuldamine võidakse edasi lükata KMH puudumise tõttu.
- Mõnedes liikmesriikides, kui arendaja ei ole kindel, kas KMH on vajalik või mitte ning ei soovi vabatahtlikult KMH-d teha, **võivad** nad pädevalt asutuselt küsida ametlikku eelhindamise otsust. Arendaja kohustus on anda pädevale asutusele kavandatava tegevuse kohta piisavat teavet, mis neil võimaldab eelhindamise otsust teha. Kasulik on küsida pädeva asutuse arvamust kohe, et keskkonnauuringuid oleks võimalik teha juba tegevuse kavandamisel. Sellisel juhul saab keskkonnakaalutlusi arvesse võttes vähendada peale kavandatava tegevusega kaasneva keskkonnamõju ka kulusid.

Pädevad asutused

- Kui arendaja teavitab pädevat asutust loa taotluse esitamise soovist või küsib eelhindamise otsust, **peab** pädev asutus kaaluma kavandatava tegevuse KMH vajalikkust, eelhindamise otsuse registreerimise ning **avalikustama**.
- Kui KMH direktiivi lisasse 1 kuuluva kavandatava tegevuse elluviimiseks vajaliku tegevusloa taotlus esitatakse ilma KMH aruandeta, **peab** pädev asutus nõudma KMH menetluse lõpuleviimist. Kui esitatakse KMH direktiivi lisasse 2 kuuluva tegevuse elluviimiseks vajaliku tegevusloa taotlus ilma KMH aruandeta, **peab** asutus kaaluma KMH vajalikkust, registreerimise eelhindamise otsuse ning selle avalikustama. Eelhindamise võib teha viidates seaduse nõuetele või juhtumipõhiselt (see sõltub konkreetsetes liikmesriigis kehtestatud menetlustest).

Keskkonnamõju hindajad

- Sageli palutakse keskkonnamõju hindajatel anda arendajatele või pädevatele asutustele nõu kavandatava tegevuse KMH vajalikkuse kohta, mis neil aitaks eelhindamise otsust teha.

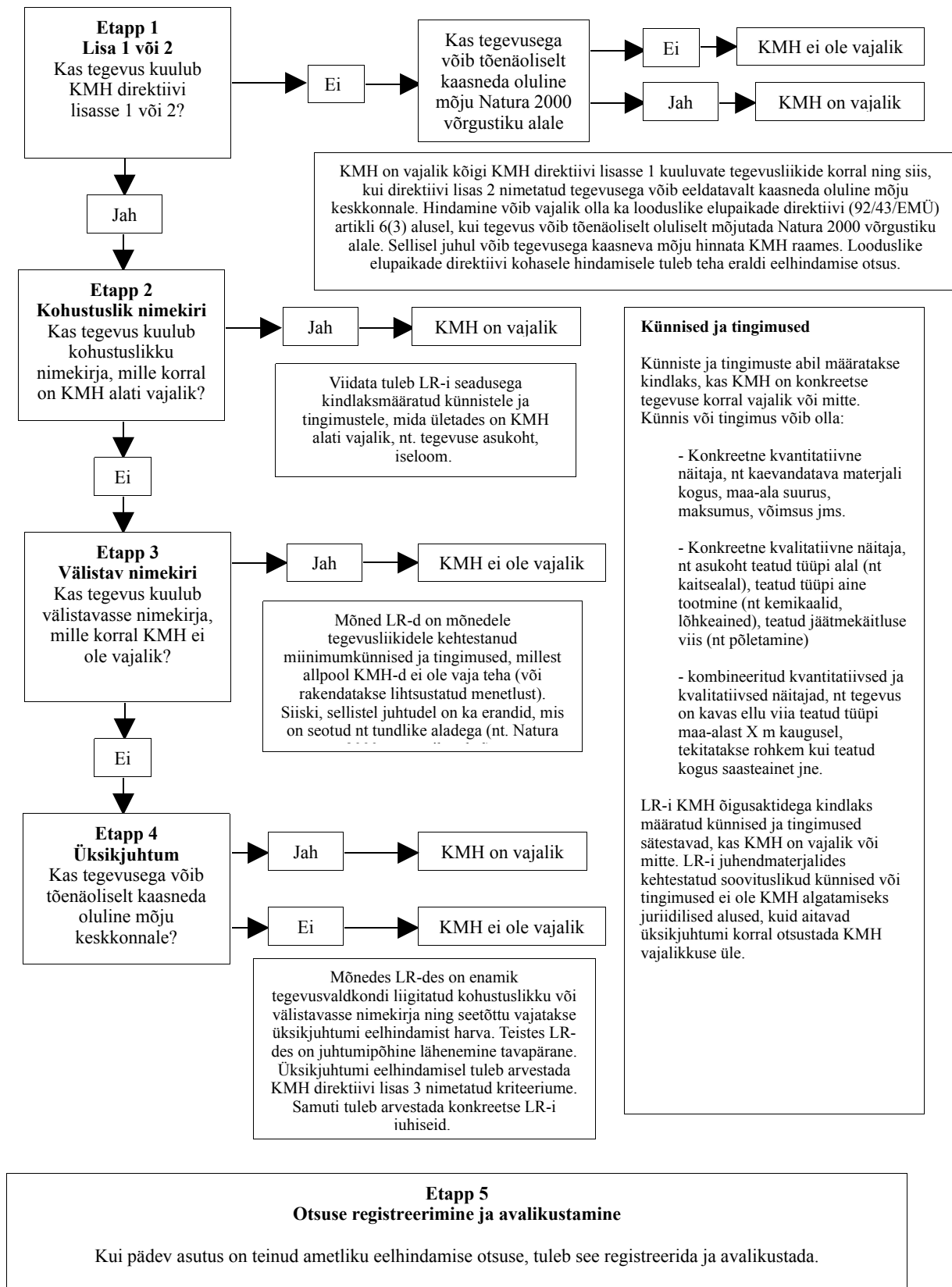
Huvirühmad

- Pädevad asutused ja arendajad võivad eelhindamise etapil konsulteerida avalikkusega, et otsustada KMH algatamise vajalikkuse üle. Lai osalemine eelhindamise protsessis väldib hilisemaid vaidlusi ja viivitusi, mistõttu seda tunnustavad järjest enam liikmesriikide pädevad asutused, valitsusorganisatsioonid ja arendajad.

B3 Eelhindamise etapid

KMH vajalikkuse üle otsustamisel tuleb läbida mitmeid etappe. Need etapid on ära toodud **joonisel 2**, iga etapi kirjeldus on käsitletud alljärgnevalt. Eelhindamisel tuleb läbida kõik etapid, et teha otsus, kas KMH on vajalik või mitte. Kui otsuse saab teha esimestel etappidel, protsess lõpetatakse ja hilisemad etapid ei ole vajalikud. Siiski, kõikidel juhtudel, kui tehakse ametlik eelhindamise otsus, tuleb täita etapp 5: eelhindamise otsuse registreerimine ja avalikustamine.

Joonis 2 Eelhindamise etapid



B3.1 Etapp 1 – Kas kavandatav tegevus on nimetatud direktiivi lisas 1 või 2?

Eelhindamise esimene samm on tuvastada, kas kavandatav tegevus kuulub direktiivi 97/11/EÜ lissasse 1 või 2 (vt **Lisa A** ja **Lisa B**) või nimekirja, mille liikmesriik on ise kehtestanud. Peab märkima, et mõned liikmesriigid on sätestanud KMH nõude ka selliste tegevuste korral, mis ei ole kantud ei direktiivi lissasse 1 ega 2, mistõttu oluline on lähtuda liikmesriigi õigusaktidest.

Kokkuvõtteks, kui tegevust ei leia lisast 1 ega 2 või liikmesriigi vastavast nimekirjast, ei ole KMH vajalik, välja arvatud juhul, kui hindamine on vajalik direktiivi 92/43/EMÜ kohaselt (vt A3.2).

B3.2 Etapp 2 – Kas kavandatav tegevus on nimekirjas, mille korral KMH on vajalik?

Järgmine ülesanne on otsustada, kas kavandatava tegevuse korral on KMH vajalik lähtudes liikmesriigi õigusaktidest. KMH on nõutav, kui tegevus kuulub KMH direktiivi lissasse 1 või see vastab või ületab künniseid ja tingimusi, mille on kehtestatud liikmesriik oma õigusaktidega. Need kehtestatakse kohustusliku või positiivse nimekirjaga, mis võivad põhineda nt tegevuse iseloomul või asukohal.

Kõik liikmesriigid on KMH direktiivi lisa 1 oma õigusesse üle võtnud, mõned riigid on kohustuslikku nimekirja lisanud ka direktiivi lissas 2 nimetatud tegevusi, kehtestades neile künnised ja tingimused, mida ületades on KMH alati kohustuslik.

Kokkuvõtteks, kui tegevus kuulub kohustuslikku nimekirja, **on** KMH vajalik.

Kui tegevuse elluviimist rahastab tegevuse elluviimist toetav asutus, nt riigiabiastutus või Euroopa Rekonstruktsiooni- ja Arengupank, tuleb kontrollida nende protseduure ja nõudeid otsustamiseks KMH vajalikkuse üle.

B3.3 Etapp 3 – Kas tegevus kuulub välistavasse nimekirja, mille korral KMH-d ei tehta?

Kui etapis 2 ei ole võimalik otsust teha, on kolmandaks sammuks kontrollida, kas kavandatavale tegevusele kehtivad seadusega määratud erandid. Mõned liikmesriigid on kehtestanud miinimumkünnised või -tingimused, nt sõltuvalt tegevuse iseloomust, millest allpool KMH pole kunagi vajalik. Need künnised või tingimused on sätestatud välistavas või negatiivses nimekirjas. Kui tegevus kuulub sellesse nimekirja, ei ole KMH vajalik.

Liikmesriik võib negatiivse nimekirja jaoks kehtestada erandid juhaks, kui tegevus on kavas ellu viia tundlikus asukohas. Selliseid erandeid rakendatakse, kui tegevusega võib kaasneda oluline mõju näiteks Natura 2000 võrgustiku alale. Samuti tuleb kontrollida liikmesriigi õigusakte otsustamiseks, kas tundlikuna defineeritakse ka muid alasid, mille korral negatiivset nimekirja ei rakendata.

B3.4 Etapp 4 – Üksikjuhtumi analüüs: kas tegevus võib tõenäoliselt põhjustada olulist keskkonnamõju?

Kohustuslikud ja välistavad nimekirjad koostatakse selleks, et lihtsustada eelhindamist. Nimekirjades antakse tegevused künniste ja tingimustega, mille korral tegevus võib tõenäoliselt alati kaasa tuua või millega kunagi ei kaasne olulist keskkonnamõju.

Kui kavandatav tegevus ei kuulu kohustuslikku ega välistavasse nimekirja, tuleb eelhindamise otsus teha juhtumipõhiselt. Mõned liikmesriigid kasutavad üksikjuhtumi analüüsi kõigi KMH direktiivi lisas 2 nimetatud tegevuste korral. Teised kasutavad künniseid ja tingimusi ning juhtumipõhist eelhindamist kombineeritult, mõned liikmesriigid kasutavad üksikjuhtumi eelhindamist väga harva. Praktika on muutunud direktiivi 97/11/EÜ nõuete tulemusena, nii et liikmesriigid, kes varem kasutasid ainult seadusega kindlaksmääratud künniseid ja tingimusi, peavad nüüd kasutama vähemalt mõnel juhul üksikjuhtumi eelhindamist.

Üksikjuhtumi eelhindamisel tuleb arvesse võtta direktiivi lisas 3 nimetatud (vt [Lisa C](#)) kriteeriume koos liikmesriigi juhistega. Sellised juhised võivad viidata soovituslikele künnistele ja tingimustele.

Kokkuvõtteks, kui üksikjuhtumi analüüsi tulemusena otsustatakse, et tegevusega võib tõenäoliselt oluline keskkonnamõju kaasneda, on KMH vajalik.

B3.4.1 Detailsed üksikjuhtumi eelhindamise juhised

Juhendi osas B4 on KMH osapooltele toodud mõned kasulikud abimaterjalid, et lihtsustada KMH direktiivi lisas 3 esitatud tingimuste rakendamist üksikjuhtumi eelhindamisel. Need on mõeldud kasutamiseks olukorras, kus puuduvad liikmesriigi juhised või kus vajadus KMH järele ei ole selge. Juhised on koostatud aitamaks leida vastust küsimusele “Kas selle tegevusega võib kaasneda oluline keskkonnamõju?”

Oluline on rõhutada, et nende abimaterjalide kasutamine ei eelda uuringute tegemist. Abimaterjale saavad hõlpsasti kasutada sellise kvalifikatsiooni ja kogemustega inimesed, kes tavaliselt pädevates asutustes töötavad, kasutades teavet, mis on kavandatava tegevuse ja tõenäoliselt mõjutatava keskkonna kohta olemas.

B3.4.2 Üksikjuhtumi eelhindamiseks vajalik teave kavandatava tegevuse kohta

Üksikjuhtumi eelhindamise eelduseks on, et arendaja esitab pädevale asutusele teabe kavandatud tegevuse kohta. Juhendi osa B4 lõpus on antud **kontroll-leht**, mille abil saab koguda eelhindamiseks vajalikku teavet.

B3.4.3 Konsultatsioonid üksikjuhtumi eelhindamisel

Dialog arendaja ja pädeva asutuse vahel on alati pädevale asutusele abiks eelhindamise otsuse tegemisel. Pädevad asutused võivad pidada vajalikuks ka konsulteerida ja nõu küsida erinevatelt organisatsioonidelt, sealhulgas:

- asutustelt, millele on õigusaktiga pandud vastutus keskkonnaalastes küsimustes (nt saastuse kontroll/järelevalve, looduskaitse, kultuuripärand, vesi, jäätmed jne);
- teistelt asjast huvitatud osapooltelt, sh avalikkuselt, kes aitab kindlaks teha kohalike inimeste muret tegevuse osas;

- ekspertidelt, nagu nt keskkonnamõju hindajatelt või teadus- või uurimisasutuste töötajatelt;
- teistelt pädevatelt asutustelt, kes on teinud eelhindamise otsuseid sarnaste tegevusliikide korral.

B3.5 Etapp 5 – Eelhindamise otsuse registreerimine ja avalikustamine

Kui pädev asutus on teinud ametliku eelhindamise otsuse, tuleb see registreerida ja avalikustada.

Enamasti annavad riigisisised õigusaktid arendajale õiguse eelhindamise otsus vaidlustada. Vaidlustamise menetlusele kohaldatakse liikmesriigi õigusaktidega sätestatud nõudeid.

B4 Üksikjuhtumi eelhindamine

B4.1 Kontroll-lehed

KMH direktiivi lisa 3 sätestab tingimused, mida tuleb eelhindamisel arvestada. Koostatud on kaks kontroll-lehte, et aidata neid tingimusi üksikjuhtumi analüüsil rakendada (otsustamisel, kas tegevus võib tõenäoliselt kaasa tuua olulise mõju keskkonnale või mitte). Kontroll-lehed on toodud käesoleva juhendi osa B4 lõpus.

- **Eelhindamise kontroll-lehel** on küsimused kavandatava tegevuse ja tõenäoliselt mõjutatava keskkonna kohta, mida saab kasutada, et leida vastus küsimusele “kas tegevusega võib tõenäoliselt kaasneda oluline keskkonnamõju?” Juhised, kuidas kontroll-lehte kasutada, on esitatud lehe algul koos mõne kontroll-lehe täitmise näitega.
- Teine kontroll-leht abistab hinnata, kas tegevusega kaasnevat mõju saab pidada oluliseks. Lehte tuleb kasutada koos **eelhindamise kontroll-lehega** nagu sissejuhatuses kirjeldatud.

Jällegi on oluline rõhutada, et kontroll-lehtede kasutamine ei eelda uuringute tegemist. Neid saavad kasutada pädevates asutustes töötavad vastava kvalifikatsiooni ja kogemustega inimesed, kasutades teavet, mis on kavandatava tegevuse ja tõenäoliselt mõjutatava keskkonna kohta juba saadaval. Kasutaja peaks kiiresti küsimused läbi vaatama ning kui vastus on „ei tea“, siis selle vastuse kirja panema ja seda arvestama määramatusena, mis võib osutada KMH vajalikkusele.

B4.2 Tulemuste tõlgendamine

Ei ole kindlat reeglit, mida kasutada otsustamiseks, kas **eelhindamise kontroll-lehe** tulemused viivad positiivse või negatiivse eelhindamise otsuseni (st kas KMH on vajalik või ei ole). Teoreetiliselt, kui on üks “Jah” vastus küsimusele, kas tegevus võib kaasa tuua olulise keskkonnamõju, võib KMH olla vajalik. Üldpõhimõte on siiski, et mida rohkem on “Jah” vastuseid, seda olulisem on kindlaksmääratud mõju ning seda tõenäolisem on, et KMH on vajalik. “?” vastused, mis osutavad määramatusel, peaksid samuti viima positiivse eelhindamise otsuseni (st KMH on vajalik), sest KMH protsess aitab määramatusi selgitada.

B4.3 Kontroll-lehtede kasutamine

Eelhindamise kontroll-leht on rakendatav kõikide tegevusliikide korral. See on eriti hästi kasutatav, kui pädevad asutused peavad eelhindamise otsust põhjendama, kuna täidetud lehed näitavad, mis kriteeriume otsuse tegemisel arvestati.

Arendajad ja pädevad asutused, kes tegelevad ainult teatud tüüpi projektidega, võivad kasutada kontroll-lehe lühiversiooni, mis keskendub ainult asjakohastele küsimustele.

EELHINDAMISEKS VAJALIKU TEABE KONTROLL-LEHT

Selleks, et otsustada, kas kavandatava tegevuse KMH tuleks teha või mitte, vajatakse teavet tegevuse kohta. Allpool on nimetatud, missugune teave võib olla kasulik. Selleks, et pädev asutus saaks teha eelhindamise otsuse, võidakse vajada sellest osa või kogu teavet. Teabele esitatavad täpsustatud nõuded sätestatakse liikmesriikide õigusaktides ja juhendites.

Oluline on meeles pidada, et teavet võib küsida ainult siis, kui arendajal on see võimalik esitada (kui tegevuse ettevalmistamine on jõudnud sellisesse etappi, et vajalik teave on selgunud). Kui eelhindamine tehakse projekti algfaasis, on ainult osa vajalikust teabest kättesaadav. Lüngad ja määramatus tehakse kindlaks ja võetakse arvesse.

Teave eelhindamiseks ja hindamise ulatuse määramiseks

1. Arendaja kontaktandmed

- Ettevõtte nimi
- Ettevõtte postiaadress, telefon, faks ja e-mail
- Peamise kontaktisiku nimi ja tema postiaadress, telefon, faks ja e-mail

2. Kavandatava tegevuse iseloomustus

- Kavandatava tegevuse lühikirjeldus
- Kavandatava tegevuse eesmärk ja vajadus
- Kavandatava tegevuse asukoha asendi- ja situatsiooniplaan, millel on ära näidatud kavandatava tegevuse asukoha piirid, sh maa-ala, mida kasutatakse ajutiselt ehituse ajal
- Projekt (eskiis, ehitised, muud struktuurid, ehitusmaterjalid jne)
- Peamiste protsesside kirjeldus, sh suurus, võimsus, sisend ja väljund
- Uued juurdepääsud või muudatused olemasolevas teedevõrgustikus
- Vajadusel ehitamise, eksploatatsiooni, tegevuse lõpetamise (sh ehitise lammutamise), olukorra taastamise tegevuskava ning, kuidas on kavas pärast tegevuse lõpetamist maa-ala kasutada
- Ehitamise viisid
- Ehituses ja eksploatatsioonil kasutatavad ressursid (materjalid, vesi, energia jne)
- Seos teiste olemasolevate/kavandatavate tegevustega
- Teave analüüsitud alternatiivsete võimaluste kohta
- Teave arvesse võetud leevendusmeetmete kohta
- Muu tegevus, mis võib olla tegevuse elluviimiseks vajalik (nt uued teed, maavara kaevandamine, uue veevarustuse või ülekandevõrgu rajamine, eluasemete arvu kasv, suurenenud prügihulk)
- Teave kavandatava tegevuse elluviimiseks vajalike teiste tegevuslubade kohta

3. Kavandatava tegevuse asukoht

- Joonised, plaanid ja fotod, millel on ära näidatud tegevuse asukoht (looduslikud, tehisobjektid jms)
- Olemasolev maakasutus tegevusega hõlmataval maa-alal ja sellega külgnevatel aladel, edasised muutused maakasutuses
- Tsoneerimine ja maakasutuspoliitika
- Kaitsealad või erijooned
- Tundlikud alad
- Teave teiste analüüsitud alternatiivsete asukohtade kohta

4. Võimaliku mõju iseloomustus

Tegevusega kaasneva keskkonnamõju lühikirjeldus, arvestades järgmisi faktoreid:

- Mõju inimestele, inimese tervisele, loomastikule ja taimestikule, pinnasele, maakasutusele, varale, veekvaliteedile ja hüdroloogiale, õhukvaliteedile, kliimale, müra ja vibratsiooni tasemele, maastikule ja visuaalsele keskkonnale, ajaloolisele ja kultuuripärandile ning nende omavahelistele suhetele (st kaudne mõju)
- Mõju iseloom (st otsene, kaudne, teisene, kumulatiivne, lühiajaline, keskmise pikkusega ja pikaajaline, pidev ja ajutine, positiivne ja negatiivne)
- Mõju ulatus (geograafiline ala, mõjutatava rahvastiku/looduslike elupaikade/liikide arv)
- Mõju suurus ja keerukus
- Mõju tõenäosus
- Mõju kestvus, sagedus ja pöördumus
- Leevendusmeetmed olulise negatiivse mõju minimeerimiseks, vältimiseks ja kõrvaldamiseks

- Piiriülene mõju

EELHINDAMISE KONTROLL-LEHT

Juhised

Kontroll-leht on koostatud aitamaks kasutajatel otsustada, kas KMH on vajalik, lähtudes kavandatava tegevuse ja mõjutatava keskkonna iseloomust.

Alustage tegevuse lühikirjeldusest.

Edasi, kasutades olemasolevat teavet kavandatava tegevuse kohta, vastake teises tulbas igale küsimusele:

Jah – kui vastus on jaatav

Ei – kui vastus on eitav

? – kui vastus on “ei tea”

Kui te ei tea, mis on oluline, kasutage detailsemaid küsimusi **KMH ulatuse määramise** juhendmaterjalis, mis aitavad teil vastata.

Kirjeldage lühidalt kavandatavat tegevust ja mõjutatavat keskkonda ning arutlege, kas iga tekkiv mõju võib olla tõenäoliselt oluline, 3. tulpa lisage ka põhjendus. Vastates küsimusele “Kas see võib tõenäoliselt avaldada olulist mõju?”, kasutage **olulise keskkonnamõju kriteeriumite kontroll-lehte**. Allpool on toodud mõned näiteid, kuidas kontroll-lehte kasutada.

Küsimused, mida tuleb arvestada.. Täiendavad juhised faktorite kohta on antud KMH ulatuse määramise juhendis.	Jah/Ei/? Kirjeldage lühidalt	Kas see võib tõenäoliselt avaldada olulist mõju? Jah/Ei/? – Miks?
--	------------------------------	--

Kavandatava tegevuse lühikirjeldus

500 maja ehitamine ABC küla kõrvale

1. Kas ehitamine, eksploatatsioon või tegevuse lõpetamine põhjustavad ümbruskonnas füüsilisi muutusi (topograafia, maakasutus, muutused veekogudes jne)?	Jah. Projekt toob kaasa suure ala arendamist, mida praegu kasutatakse põllumajandusmaana, mida läbib jõgi.	Jah. Põllumajandusmaa kadumine ja jõesängi muutmine.
3. Kas tegevusega kaasneb potentsiaalselt tervist ohustavate või keskkonda kahjustavate materjalide ja ainete kasutamine, ladustamine või transport?	Ei. Välja arvatud väikesed kogused, mida tavaliselt kasutatakse majapidamises	Ei
4. Kas ehitamise, eksploatatsiooni või tegevuse lõpetamise käigus tekib tahkeid jäätmeid?	Jah. Ehitamise käigus tuleb eemaldada väike kungas ning seetõttu tuleb transportida, ladestada ja taaskasutada suur kogus pinnast.	Jah. Transport võib omada olulist mõju kõrvalasuvale külale.
9. Kas tegevus põhjustab sotsiaalseid muutusi, nt demograafias, traditsioonilistes eluviisides, tööhõives?	Ei. Olemasolev küla ehitati peamiselt 1950ndatel	Ei
10. Kas on muid faktoreid, mis võivad areneda selliste tagajärgedeni, mis võivad mõjutada keskkonda või on potentsiaalse kumulatiivse mõjuga teistele praegustele või planeeritavatele ümberkaudsetele tegevustele?	Jah. Kavandatava tegevus eeldab küla reoveepuhasti laiendamist, mis on aga niigi ülekoormatud.	Jah. Puhasti laiendamiseks ei ole palju ruumi ning reovesi põhjustab juba praegu külale lõhnaprobleeme.
19. Kas tegevuse asukohas või selle ümbruses esineb ajaloolise või kultuurilise väärtusega paiku või tunnuseid, mida tegevus võib mõjutada?	? Teave piirkonna kohta puudub	? Vajab edasist uurimist

EELHINDAMISE KONTROLL-LEHT

<p>Küsimused, mida tuleb arvestada. Täiendavad juhised arvesse võetavate faktorite kohta on antud KMH ulatuse määramise juhendis</p>	<p>Jah/Ei/? Kirjeldage lühidalt</p>	<p>Kas see võib tõenäoliselt avaldada olulist mõju? Jah/Ei/? – Miks?</p>
---	---	--

Kavandatava tegevuse lühikirjeldus:

<p>1. Kas ehitamine, eksploatatsioon või tegevuse lõpetamine põhjustavad ümbruskonnas füüsilisi muutusi (topograafia, maakasutus, muutused veekogudes jne)?</p>		
<p>2. Kas ehitamine või eksploatatsioon eeldab looduslike ressursside nagu maa, vesi, varad või energia (eriti taastumatute või väheste varudega ressursside) kasutamist?</p>		
<p>3. Kas tegevusega kaasneb potentsiaalselt tervist ohustavate või keskkonda kahjustavate materjalide ja ainete kasutamine, ladustamine või transport?</p>		
<p>4. Kas ehitamise, eksploatatsiooni või tegevuse lõpetamise käigus tekib tahkeid jäätmeid?</p>		
<p>5. Kas tegevuse käigus emiteeritakse õhku saasteaineid või muid ohtlikke, toksilisi või teiste kahjustavate toimetega aineid?</p>		
<p>6. Kas tegevus põhjustab müra ja vibratsiooni, valgust, soojusenergiat või elektromagnetilisi laineid?</p>		
<p>7. Kas tegevus võib põhjustada saasteainete levikut maapinda, põhja- või pinnavette ning selle tulemusena pinnase või vee reostumise riski?</p>		
<p>8. Kas nii ehitamise kui ka eksploatatsiooni ajal kaasneb ohtlike õnnetuste risk inimese tervisele või keskkonnale?</p>		
<p>9. Kas tegevus põhjustab sotsiaalseid muutusi, nt demograafias, traditsioonilistes eluviisides, tööhõives?</p>		
<p>10. Kas on muid faktoreid, mis võivad areneda selliste tagajärgedeni, mis võivad mõjutada keskkonda või on potentsiaalse kumulatiivse mõjuga teistele praegustele või planeeritavatele ümberkaudsetele tegevustele?</p>		
<p>11. Kas tegevuse asukohas või selle ümbruses on alasid, mille ökoloogilised, maastikulised või muud väärtused on rahvusvahelisel, riiklikul või kohalikul tasandil kaitstud ja mida kavandatav tegevus võib mõjutada?</p>		
<p>12. Kas tegevuse asukohas või selle ümbruses on alasid, mis on ökoloogiliselt olulised või tundlikud, nt märgalad, kanalid vms, rannikud, mäed või mets ning mida kavandatav tegevus võib mõjutada?</p>		
<p>13. Kas tegevuse asukohas või selle ümbruses on alasid, mida kasutavad kaitsealused, muidu olulised või tundlikud looma- või taimeliigid, nt paljunemiseks, pesitsemiseks, toidu otsimiseks, puhkamiseks, talvitumiseks, rändeks ning mida tegevus võib mõjutada?</p>		
<p>14. Kas tegevuse asukohas või selle ümbruses on sise-, ranniku-, mere- või põhjavett, mida tegevus võib mõjutada?</p>		
<p>15. Kas tegevuse asukohas või selle ümbruses on kõrge väärtusega maastikke või maalilise vaatega alasid, mida tegevus võib mõjutada?</p>		

16. Kas tegevuse asukohas või selle ümbruses on teid või hooneid, mis on avalikus kasutuses puhke- või muul eesmärgil ning mida kavandatav tegevus võib mõjutada?		
17. Kas tegevuse asukohas või selle ümbruses on teid, kus tekivad kergesti ummikud või mis võivad põhjustada keskkonnaprobleeme ning millele võib tegevus mõju avaldada?		
18. Kas tegevuse asukoht on hästi nähtav paljudele inimestele?		
19. Kas tegevuse asukohas või selle ümbruses on ajaloolise või kultuurilise väärtusega paiku või tunnuseid, mida tegevus võib mõjutada?		
20. Kas tegevuse on kavas ellu viia sellises piirkonnas, kus varem ei ole arendustegevust toimunud ning kus tegevus toob kaasa haljastusala kadumise?		
21. Kas tegevuse asukohas või selle ümbruses esineb maakasutust, nt kodud, aiad, muu eravaldus, tööstus, kommertsettevõtted, puhkealad, kõigile avatud alad, kohalikud rajatised, põllumaad, metsandus, turism, kaevandamine, mida tegevus võib mõjutada?		
22. Kas tegevuse või seda ümbritsevas piirkonnas on kavandatud maakasutusvõimalusi tulevikuks, millele tegevus võib mõju avaldada?		
23. Kas tegevuse asukohas või selle ümbruses on tiheasustus või on piirkond väga täis ehitatud ning kas tegevus võib neid aspekte mõjutada?		
24. Kas tegevuse asukohas või selle ümbruses on alasid, mis on tundliku kasutusala, nt haiglad, koolid, pühamud, ühiskondlikud rajatised, mida tegevus võib mõjutada?		
25. Kas tegevuse asukohas või selle ümbruses on alasid, millel leidub olulisi, kvaliteetseid või nappide varudega ressursse, nt põhjavett, pinnavett, metsa, põllumaad, kalavarusid, turismi, maavarasid ning, mida tegevus võib mõjutada?		
26. Kas tegevuse asukohas või selle ümbruses on alasid, kus keskkond on juba saastunud või kahjustatud, nt kus ületatakse kehtestatud keskkonnanorme ning millele võib tegevus mõju avaldada?		
27. Kas tegevuse piirkonda võivad mõjutada maavärinad, vajumised, maanihked, erosioon, üleujutused või ekstreemsed ning vaenulikud kliimatingimused, nt temperatuuri kõikumine, udu, tugevad tuuled, mis võivad põhjustada keskkonnaprobleeme kavandatava tegevuse käigus?		

Kokkuvõtte tegevuse iseloomust ja selle asukohast, mis viitavad KMH vajalikkusele.

OLULISE KESKKONNAMÕJU HINDAMISKRITEERIUMITE KONTROLL-LEHT

Eelhindamise juhised

Käesolev kontroll-leht on koostatud aitamaks selle kasutajatel otsustada KMH vajalikkuse üle, arvestades tegevusega kaasnevat võimalikku mõju. Seda kasutatakse üksikjuhtumi eelhindamisel koos **eelhindamise kontroll-lehega**.

Eelhindamise kontroll-lehel on esitatud sellised küsimused, mis aitavad kindlaks teha, kas on võimalik tegevuse ja keskkonna vastastikune mõju. See kontroll-leht aitab kindlaks teha, kas see vastastikune mõju on tõenäoliselt oluline.

Inimesed, kes teevad eelhindamise otsuseid, leiavad sageli, et on raske defineerida sõna "oluline". Lihtne on küsida, kas mõju tuleks arvestada ja mis mõjutab loa andmise otsuse tegemist. Eelhindamise varajases staadiumis on tõenäoliselt vähe teavet, mille põhjal otsust teha, kuid järgnevad küsimused võivad olla abiks.

Neid küsimusi võib kasutada iga **eelhindamise kontroll-lehe** "Jah" vastuse, kokkuvõtte ning põhjenduste selgitamise korral. Küsimused on koostatud selliselt, et "jah" vastus osutab üldiselt KMH vajalikkusele ja "Ei" vastus tähendab, et KMH-d pole vaja teha.

Küsimused, mida tuleb arvesse võtta

1. Kas keskkonnatingimustes toimub suur muutus?
2. Kas kavandatav tegevus on ümbruskonnaga võrreldes ebaproportsionaalselt suur?
3. Kas mõju selles piirkonnas on ebatavaline või eriti keerukas?
4. Kas mõjutatakse suurt ala?
5. Kas võib esineda piiriülene mõju?
6. Kas mõjutatakse palju inimesi?
7. Kas mõjutatakse palju teist tüüpi aspekte (loomastik ja taimestik, äri, rajatised)?
8. Kas mõjutatakse väärtuslikke või haruldasi tunnuseid või ressursse?
9. Kas on oht, et rikutakse keskkonnanorme?
10. Kas on oht, et mõjutatakse kaitse all olevaid paiku, alasid, erijooni?
11. Kas mõju ilmnemise tõenäosus on kõrge?
12. Kas mõju on pikaajaline?
13. Kas mõju on pigem alaline kui ajutine?
14. Kas mõju on pigem pidev kui katkendlik?
15. Kui mõju on katkendlik, kas see on pigem sage kui harv?
16. Kas mõju on pöördumatu?
17. Kas mõju on raske vältida, minimeerida, heastada või kompenseerida?

LISA A

DIREKTIIVI 97/11/EÜ LISAS 1 NIMETATUD PROJEKTID

Direktiivi 97/11/EÜ artikkel 4(1) nõuab, et järgmiste projektide korral on KMH kohustuslik:

Lisa 1 projektid:

1. Naftatööstusettevõtted (välja arvatud ettevõtted, kus toornaftast valmistatakse üksnes määrideid) ja päevas vähemalt 500 tonni sütt või bituumenkilti gaasistavad või vedeldavad rajatised.
2. Soojuselektrijaamad ja muud põletusrajatised, sealhulgas nende jaamade või reaktorite lammutamine või kasutusest kõrvaldamine (*) (välja arvatud lõhustuvate ja lähteainete tootmiseks ja muundamiseks mõeldud uurimisrajatised, mille suurim pidev soojusvõimsus ei ületa 1 kilovatti).
3. (a) Rajatised kasutatud tuumkütuse töötlemiseks.
(b) Rajatised:
 - tuumkütuse tootmiseks või rikastamiseks;
 - kasutatud tuumkütuse või väga radioaktiivsete jäätmete töötlemiseks;
 - kasutatud tuumkütuse lõpphoiustamiseks;
 - üksnes radioaktiivsete jäätmete lõpphoiustamiseks;
 - üksnes kasutatud tuumkütuse või radioaktiivsete jäätmete ladustamiseks (kavandatud rohkem kui 10 aastaks) mujal kui tekkekohas.
4. (a) Tehased malmi ja terase esmaseks sulatuseks;
(b) Rajatised muude toormetallide kui raud tootmiseks maakidest, rikastatud maakidest või teisestest toormetest metallurgiliste, keemiliste või elektrolüütiliste menetlustega.
5. Rajatised asbesti tootmiseks ning asbesti ja asbesti sisaldavate toodete töötlemiseks ja muundamiseks, kui neis toodetakse: asbestsemendist valmistooteid üle 20 000 tonni aastas, hõõrdematerjale üle 50 tonni valmistooteid aastas ja muid tooteid, milles kasutatakse üle 200 tonni asbesti aastas.
6. Keemiatehased ehk rajatised ainete tööstuslikuks tootmiseks keemiliste muundamismenetluste abil, kus on mitu üksust, mille toimimine on üksteisega seotud, ja kus toodetakse:
 - (i) orgaanilisi põhikemikaale;
 - (ii) anorgaanilisi põhikemikaale;
 - (iii) fosfor-, lämmastik- või kaaliumväetisi (liht- või ühendväetised);
 - (iv) põhilisi taimekaitsevahendeid ja -mürke;
 - (v) ravimitoormeid keemilise või bioloogilise menetlusega;
 - (vi) lõhkeaineid.
7. (a) Pikamaavedudeks vajalike raudteede ja vähemalt 2100 m peamaandumisrajaga lennuväljade (1) ehitamine;
(b) Kiirteede (2) ehitamine;
(c) Vähemalt neljarajaliste uute teede ehitamine või kõige rohkem kahe- ja koljarajaliste olemasolevate teede ümberkavandamine ja/või laiendamine vähemalt neljarajamiseks, kui uus tee või ümberkavandatud ja/või laiendatud teelõik on vähemalt 10 km pikk.
8. (a) Siseveeteed ja siseveeliikluseks mõeldud sadamad enam kui 1350 tonniste laevadele.
(b) Kaubasadamad, maaga ühendatud laadimis- ja mahalaadimiskaid ja välisadamad (välja arvatud parvlaevakaid) enam kui 1350 tonniste laevadele.
9. Rajatised ohtlike jäätmete põletamiseks, keemiliseks töötlemiseks, nagu on määratletud direktiivi 75/442/EMÜ (3) IIA lisa rubriigis D9, või lõppladustamiseks (s.o jäätmed, mille suhtes kohaldatakse direktiivi 91/689/EMÜ).

10. Üle 100 tonnise päevavõimsusega rajatised tavajäätmete põletamiseks või keemiliseks töötlemiseks, nagu on määratletud direktiivi 75/442/EMÜ IIA lisa rubriigis D9.
11. Põhjaveevõtu- või kunstlikud põhjaveemoodustussüsteemid, kui võetud või moodustatud vee kogus on vähemalt 10 miljonit kuupmeetrit aastas.
12. (a) rajatised veevarude ülekandmiseks vesikondade vahel, kui ülekandmise eesmärk on vältida võimalikku veepuudust ja ülekantava vee kogus on üle 100 miljoni kuupmeetri aastas.
(b) Kõikidel muudel juhtudel rajatised veevarude ülekandmiseks vesikondade vahel, kui vesikonna vooluhulk, kust vett võetakse, on mitme aasta keskmisena üle 2 miljardi kuupmeetri aastas ja ülekantava vee kogus on vooluhulgast üle 5%.
Kummalgi juhul ei loeta siia joogivee edastamist toru kaudu.
13. Heitveetöötlusrajatised, mille võimsus on üle 150 000 inimekvivalendi, nagu on määratletud direktiivi 91/271/EMÜ (5) artikli 2 punktis 6.
14. Nafta ja maagaasi tootmine kaubanduslikul otstarbel, kui nafta tootmismahd on üle 500 tonni päevas ja maagaasi tootmismahd üle 500 000 m³ päevas.
15. Tammid ja muud rajatised vee kinnihoidmiseks või alaliseks säilitamiseks, kui kinnihoidav või säilitatav uus või täiendav veekogus on üle 10 miljoni kuupmeetri.
16. Gaasi, nafta või kemikaalide edastamiseks mõeldud torujuhtmed läbimõõduga üle 800 mm ja pikkusega üle 40 km.
17. Kanalad ja sigalad, kus on üle:
 - (a) 85 000 nuumkanakoha või 60 000 munakanakoha;
 - (b) 3000 nuumseakoha (üle 30 kg); või
 - (c) 900 emisekoha.
18. Tööstusrajatised:
 - (a) paberimassi tootmiseks puidust või samalaadsetest kiudainetest;
 - (b) paberi ja papi tootmiseks, mille tootmisvõimsus on üle 200 tonni päevas;
19. Pealmaakaevandused pindalaga üle 25 hektari või turbakaevandused pindalaga üle 150 hektari.
20. Elektri-õhuliinide ehitamine, mille pingeline on vähemalt 220 kV ja pikkus üle 15 km.

LISA B

DIREKTIIVI 97/11/EÜ LISAS 2 NIMETATUD PROJEKTID

Direktiivi 97/11/EÜ artikkel 4(2) nõuab, et järgmiste projektide korral on KMH vajalik, kui üksikjuhtumite analüüsi või kehtestatud künniste või tingimuste alusel selgub, et tegevusega võib kaasneda oluline keskkonnamõju:

Lisa 2 projektid:

1. Põllumajandus, metsakasvatus ja akvakultuur

- (a) Maakorraldustööd.
- (b) Tööd harimata maa või poollooduslike alade intensiivpõllunduseks.
- (c) Põllumajanduslikud veetööd, sealhulgas niisutus ja kuivendustööd.
- (d) Esmakordne metsastamine ja raadamine maakasutusviisi muutmiseks.
- (e) Rajatised intensiivkarjakasvatuses (I lisaga hõlmamata tööd).
- (f) Intensiivkalakasvatus.
- (g) Merepõhja muutmine maaks.

2. Kaevandamine

- (a) Pealmaakaevandamine ja turbatootmine (I lisaga hõlmamata tööd).
- (b) Allmaakaevandamine.
- (c) Maavarade kaevandamine mere- või jõepõhjast.
- (d) Süvapuurimine, eelkõige:
 - puurimine maasoojuse kasutamiseks
 - puurimine tuumajäätmete ladustamiseks
 - puurimine veevarude kasutamiseksvälja arvatud puurimine pinnase püsivuse uurimiseks.
- (e) Maapealsed tööstusrajatised söe, nafta, maagaasi ja maakide bituumenkildi tootmiseks.

3. Energiatööstus

- (a) Tööstusrajatised elektri, auru ja sooja vee tootmiseks (I lisaga hõlmamata tööd).
- (b) Tööstusrajatised gaasi, auru ja sooja vee edastamiseks; elektri edastamine õhuliinide kaudu (I lisaga hõlmamata tööd).
- (c) Maagaasi maapealne ladustamine.
- (d) Põlevate gaaside maa-alune ladustamine.
- (e) Fossiilkütuste maapealne ladustamine.
- (f) Söe ja pruunsöe tööstuslik kangideks pressimine.
- (g) Rajatised radioaktiivsete jäätmete töötlemiseks ja ladustamiseks (kui need on I lisaga hõlmamata).
- (h) Hüdroelektrijaamad.
- (i) Tuuleelektrijaamad.

4. Metallide tootmine ja töötlemine

- (a) Rajatised malmi või terase tootmiseks (esmane või teisene sulatamine), sealhulgas pidevvaluks.
- (b) Rajatised raudmetallide töötlemiseks:
 - (i) kuumvaltsimiseks
 - (ii) vasaratega sepistamiseks

(iii) sulametallist kaitsekatete paigaldamiseks.

- (c) Raudmetallide valukojad.
- (d) Rajatised, kus sulatatakse, sealhulgas sulandatakse mitteraudmetalle, välja arvatud väärismetallid, kuid kaasa arvatud teised tooted (puhastamine, valamine jne).
- (e) Rajatised metallide ja plastide pindtöötamiseks elektrolüütilise või keemilise menetlusega.
- (f) Mootorsõidukite tootmine ja kokkupanemine ning sõidukimootorite tootmine.
- (g) Laevatehased.
- (h) Rajatised õhusõidukite ehitamiseks ja parandamiseks.
- (i) Raudteetarvikute tootmine.
- (j) Kokkusurumine lõhkeainete abil.
- (k) Rajatised metallimaakide särdamiseks ja paagutamiseks.

5. Mineraalitööstus

- (a) Koksiahjud (sõe utmine).
- (b) Tsemenditehased.
- (c) Rajatised asbesti tootmiseks ja asbesttoodete valmistamiseks (I lisaga hõlmamata tööd).
- (d) Rajatised klaasi, sealhulgas klaaskiudude valmistamiseks.
- (e) Rajatised mineraalainete sulatamiseks, sealhulgas mineraalkiudude valmistamiseks.
- (f) Keraamiliste toodete, eelkõige katusekivide, telliste, tulekindlate telliste, kahhelkivide, kivesemete või portselani valmistamine põletamise teel.

6. Keemiatööstus (I lisaga hõlmamata tööd)

- (a) Vaheaaduste töötlemine ja kemikaalide tootmine.
- (b) Taimekaitsevahendite ja ravimite, värvide ja lakkide, elastomeeride ja peroksiidide tootmine.
- (c) Rajatised nafta, naftakeemia- ja keemiatoodete ladustamiseks.

7. Toiduainetööstus

- (a) Taime- ja loomaõlide ja -rasvade tootmine.
- (b) Loomsete ja taimsete toodete pakendamine ja hoidistamine.
- (c) Piimatoodete tootmine.
- (d) Õlle- ja linnasetootmine.
- (e) Maiustuste ja siirupi tootmine.
- (f) Tapamajad.
- (g) Rajatised tärglase tööstuslikuks valmistamiseks.
- (h) Kalajahu- ja kalaõlivabrikud.
- (i) Suhkruvabrikud.

8. Tekstiili-, naha-, puidu- ja paberitööstus

- (a) Tööstusrajatised paberi ja papi tootmiseks (I lisaga hõlmamata tööd).
- (b) Tehased kiudude või tekstiili eeltöötamiseks (nagu pesemine, pleegitamine ja leelislahusega töötlemine) või värvimiseks.
- (c) Tehased nahkade parkimiseks.
- (d) Rajatised tselluloosi töötlemiseks ja tootmiseks.

9. Kummitööstus

Elastomeertoodete valmistamine ja töötlemine.

10. Infrastruktuuritööd

- (a) Tööstuspiirkondade arendustööd.
- (b) Linnaarendustööd, sealhulgas kaubanduskeskuste ja parklate ehitamine.

- (c) Raudteede ning ühendvedudeks vajalike ümberlaadimisrajatiste ja -jaamade ehitamine (I lisaga hõlmamata tööd).
- (d) Lennuväljade ehitamine (I lisaga hõlmamata tööd).
- (e) Teede, sadamate ja sadamarajatiste, sealhulgas kalasadamate ehitamine (I lisaga hõlmamata tööd).
- (f) I lisaga hõlmamata siseveeteede ehitamine, kanalite ja tulvatõrjerajatiste ehitamine.
- (g) Tammid ja muud vee kinnihoidmiseks või pikaajaliseks säilitamiseks mõeldud rajatised (I lisaga hõlmamata tööd).
- (h) Trammiteed, kõrgendatud ja maa-alused raudteed, rippteed ja samalaadsed eriteed, mida kasutatakse üksnes või peaaesjalikult reisijate veoks.
- (i) Nafta- ja gaasitorujuhtmete ehitamine (I lisaga hõlmamata tööd).
- (j) Pikkade akveduktide ehitamine.
- (k) Rannikurajatised ärauhumise vältimiseks ja rannikut muutvad tööd nagu kaldavallide, muulide ja sadamatammide ja muude merekaitserajatiste ehitamine, välja arvatud selliste rajatiste hooldamine ja ümberehitamine.
- (l) I lisaga hõlmamata põhjaveevõtu- või kunstlikud põhjaveemoodustussüsteemid.
- (m) I lisaga hõlmamata rajatised veevarude ülekandmiseks vesikondade vahel.

11. Muud tööd

- (a) Alalised mootorsõidukite võidusõidu- ja katserajad.
- (b) Jäätmekõrvaldusrajatised (I lisaga hõlmamata tööd).
- (c) Heitveetöötlusrajatised (I lisaga hõlmamata tööd).
- (d) Setteladestuskohad.
- (e) Metallijäätmete, sealhulgas kasutamiskõlbmatute sõidukite ladustamine.
- (f) Mootorite, turbiinide ja reaktorite katsetuspingid.
- (g) Rajatised tehismineraalkiudude tootmiseks.
- (h) Rajatised lõhkeainete taastamiseks või hävitamiseks.
- (i) Rajatised loomakorjuste käitlemiseks.

12. Turism ja vaba aeg

- (a) Suusarajad, -tõstukid, kõisteed ja nendega seotud rajatised.
- (b) Jahisadamad.
- (c) Linnast väljas asuvad puhkekülad ja vabaajavõimalustega hotellikompleksid ning nendega seotud rajatised.
- (d) Alalised telkimisplatsid ja sõidukelamulaagrid.
- (e) Lõbustuspargid.

13. – Juba loa saanud või valminud või käimasolevate I või II lisas loetletud tööde muutmise või laiendamise, kui see võib keskkonda oluliselt kahjustada;

– I lisas loetletud tööd, mida tehakse üksnes või peaaesjalikult uute menetluste või toodete arendamiseks või katsetamiseks ja mis ei kesta üle kahe aasta.

LISA C

DIREKTIIVI 97/11/EÜ LISAS 3 NIMETATUD

EELHINDAMISE KRITEERIUMID

Direktiivi 97/11/EÜ artikkel 4(3) nõuab, et pädevad asutused peavad üksikjuhtumeid analüüsides või künniseid või tingimusi kehtestades võtma arvesse direktiivi lisa 3 sätestatud tingimusi.

1. Tööde laad

Tööde laadi hindamisel tuleb eelkõige silmas pidada:

- töö mahtu;
- koosmõju muude töödega;
- loodusvarade kasutamist;
- jäätmeteket;
- saastavust ja häiringuid;
- õnnetusohu, pidades eelkõige silmas kasutatavaid aineid või menetlusi.

2. Tööde asukoht

Nende geograafiliste alade keskkonna tundlikkuse hindamisel, mida tööd tõenäoliselt mõjutavad, tuleb eelkõige silmas pidada:

- praegust maakasutust;
- ala loodusvarade suhtelist küllust, omadusi ja taastumisvõimet;
- looduskeskkonna vastuvõtuvõimet, pöörates erilist tähelepanu järgmistele aladele:
 - märgalad,
 - rannikuvööndid,
 - mägi- ja metsapiirkonnad,
 - looduskaitsealad ja -pargid,
 - liikmesriikide õigusnormide alusel liigitatud või kaitstavad alad; direktiivide 79/409/EMÜ ja 92/43/EMÜ kohaselt liikmesriikide määratud erikaitsealad,
 - alad, kus ühenduse õigusaktidega kehtestatud keskkonnakvaliteedi standardeid on juba ületatud,
 - tiheda asustusega alad,
 - ajaloo-, kultuuri- või muinasväärtusega maastikud.

3. Võimaliku mõju laad

Tööde võimalikku olulist mõju tuleb hinnata punktides 1 ja 2 sätestatud tingimuste põhjal, pidades eelkõige silmas:

- mõju ulatust (geograafiline ala ja mõjutatavate elanike arv);
- piiriülest mõju,
- mõju tugevust ja mitmekülsust;
- mõju tõenäosust;
- mõju kestust, sagedust ja pöörduvust.

LISA D

DIREKTIIVI 97/11/EÜ LISAS 4 NIMETATUD NÕUDED KESKKONNAALASELE TEABELE ehk KMH aruande miinimumnõuded

Direktiivi 97/11/EÜ artikkel 5(1) nõuab, et arendaja peab pädevale asutusele esitama direktiivi 97/11/EÜ lisas 4 nõuetele vastava KMH aruande.

1. Töö kirjeldus, mis sisaldab eelkõige:

- kogu töö füüsiliste omaduste ning ehitamise ja kasutamisega seotud maakasutusvajaduste kirjeldust;
- tootmismenetluste põhiomaduste, näiteks kasutatavate ainete laadi ja koguse kirjeldust;
- väljapakutud töö tulemuste kasutamisel eeldatavasti tekkivaid jääke ja heitmeid (vee-, õhu- ja pinnasereostus, müra, vibratsioon, valgus, soojus, kiirus jne) käsitlevat hinnangut liikide ja koguste kaupa.

2. Lühikirjeldus muudest peamisest lahendusvõimalustest, mida töö kavandaja on uurinud, ja sellise valiku peamised põhjused, võttes arvesse keskkonnamõju.

3. Kirjeldus, mis käsitleb keskkonna neid tegureid, mida väljapakutud töö tõenäoliselt oluliselt mõjutab, sealhulgas eelkõige elanikkonda, loomastikku, taimestikku, pinnast, vett, õhku, ilmastikku, ainelist vara, sealhulgas ehituskunsti- ja muinaspärandit, maastikku, ja eespool nimetatud tegurite omavahelist mõju.

4. Kirjeldus¹ väljapakutud töö tõenäolisest olulisest keskkonnamõjust, mis tuleneb:

- tööst endast,
- loodusvarade kasutamisest,
- saasteainete heitmetest, häiringute tekitamisest ja jäätmete kõrvaldamisest,

ja töö kavandaja koostatud kirjeldus keskkonnamõju eelhindamiseks kasutatud võtetest.

5. Oluliste keskkonnakahjustuste vältimiseks, vähendamiseks ja võimaluse korral kõrvaldamiseks ettenähtud meetmete kirjeldus.

6. Üldarusaadav kokkuvõtte eespool olevates punktides sätestatud teabest.

7. Kirjeldus võimalikest raskustest (tehnilised puudused või oskusteabe puudumine), mis töö kavandajal tekkisid nõutava teabe koostamisel.

1 See kirjeldus peaks hõlmama nii töö otsest kui ka kaudset, teisest, kuhjuvat, väikese, keskmise ja suure kestusega, alalist ja ajutist, head ja halba mõju.”