

VÄLISÕHU KAITSE SEADUSE MUUDATUSTEST



VÄLISÕHU KAITSE TEABEPÄEVAD
SAGADI 07.12 - 08.12.2006

Marek Maasikmets

MUUDATUSED DIREKTIIVIDES

◆ VÄLISÕHU KVALITEEDI RAAMDIREKTIIV 96/62/EÜ NING LISAKS 4 TÛTARDIREKTIIVI:

- 1999/30/EC vääveldioksiidi, lämmastikdioksiidi ning lämmastikoksiidide, tahkete osakeste ja plii piirtasemete kohta välisõhus,
- 2000/69/EC benseeni ja süsinikmonooksiidide piirnormide kohta välisõhus
- 2002/3/EC välisõhu osoonisisalduse kohta
- 2004/107/EC arseeni, kaadmiumi, elavhõbeda, nikli ja PAH-ide kohta välisõhus.

◆ Euroopa Parlamendi ja Nõukogu direktiivi eelnõu välisõhu kvaliteedi ja Euroopa välisõhu puhtamaks muutmise kohta

- Neli välisõhu direktiivi ja üks nõukogu otsus liidetakse üheks direktiiviks.
- Suurendatakse kooskõla eri õigusaktide vahel ja mittevajalikud kohustused jäetakse välja.

Uue välisõhu kvaliteedi ja Euroopa puhtama õhu direktiivi eelnõu

- ◆ Siht- ja piirväärtused lisaks esimeses kolmes tütar-direktiivis nimetatud saasteainetele ka PM_{2,5}-le;
 - Sihtväärtus aastaks 2010 on 25 µg/m³
 - Piirväärtus aastaks 2015 on 25 µg/m³ + saastetaluvuse piirmäär 20% alates direktiivi jõustumisest ning seda vähendatakse iga aasta selliselt et aastaks 2015 jõutakse 0%ni
- ◆ Keskmise taseme näitaja (AEI) – liikmesriik mõõdab 3 aasta jooksul alates 2008 – 2010 PM_{2,5} taset välisõhus
 - Kui AEI üle 13 µg/m³ siis vähendamismäär aastaks 2020 20%
 - Kui AEI 7-13 µg/m³ siis vähendamismäär aastaks 2020 (AEI x 1,5)%
 - Kui AEI alla 7 µg/m³ siis vähendamismäär 0%

Uue välisõhu kvaliteedi ja Euroopa puhtama õhu direktiivi eelnõu

◆ Seirenõuded (inimtervise kaitseks):

Elanike arv piirkonnas või linnastus (tuhandetes)	Kui välisõhu saastatuse tasemed ületavad ülemist hindamispiiri		Kui välisõhu saastatuse tasemed on ülemise ja alumise hindamispiiri vahel	
	Saasteained, va PM	PM	Saasteained, va PM	PM
		(PM ₁₀ ja PM _{2,5} sum)		(PM ₁₀ ja PM _{2,5} sum)
0-249	1	2	1	1
250-499	2	3	1	2

✓ PM_{2,5} AEI saavutamise seire täiendavalt üle miljoni elanikuga linnastutes ja piirkondades, kus üle 100 000 elaniku. Mõõtepunktid võivad kokku langeda ülalmainitud tabeli mõõtepunktidega.

Uue välisõhu kvaliteedi ja Euroopa puhtama õhu direktiivi eelnõu

◆ Seirenõuded (ökosüsteemide kaitseks):

Kui välisõhu saastatuse tasemed ületavad ülemist hindamispiiri	Kui välisõhu saastatuse tasemed on ülemise ja alumise hindamispiiri vahel
1 mõõtepunkt iga 20 000 km ² kohta	1 mõõtepunkt iga 40 000 km ² kohta

- ✓ Piirkondades/linnastutes, kus võimalik kasutada lisaks pidevseirele ka modelleerimist või muid objektiivseid hindamismetoodikaid, võib pidevseirejaamade arvu vähendada kuni 50%

Uue välisõhu kvaliteedi ja Euroopa puhtama õhu direktiivi eelnõu

- ◆ Välisõhu kvaliteedi vastavust inimtervise kaitseks kehtestatud piirväärtustele ei teostata järgmistes kohtades:
 - Kus pole püsiasustust (?) ja elanikel puudub vaba ligipääs territooriumile;
 - Maanteedevahelised hekid, ja juhul kui jalakäijatel on vaba juurdepääs maanteedevahelisele alale

Uue välisõhu kvaliteedi ja Euroopa puhtama õhu direktiivi eelnõu

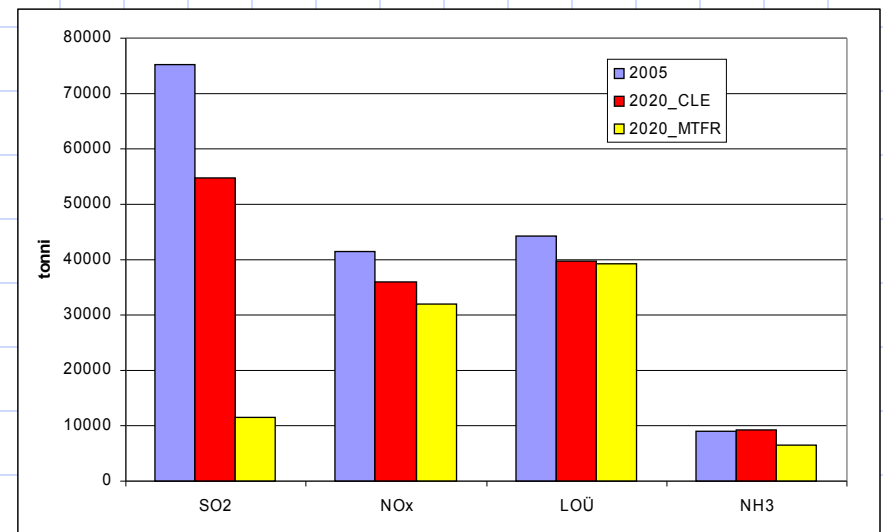
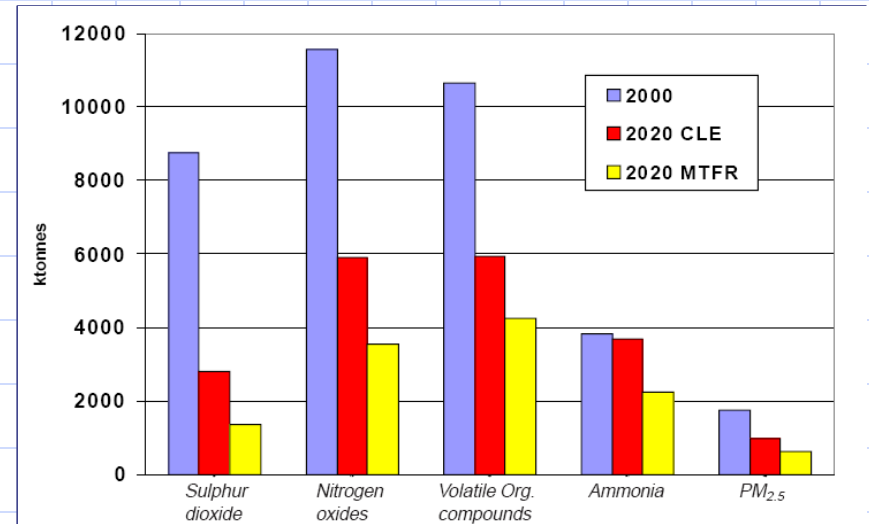
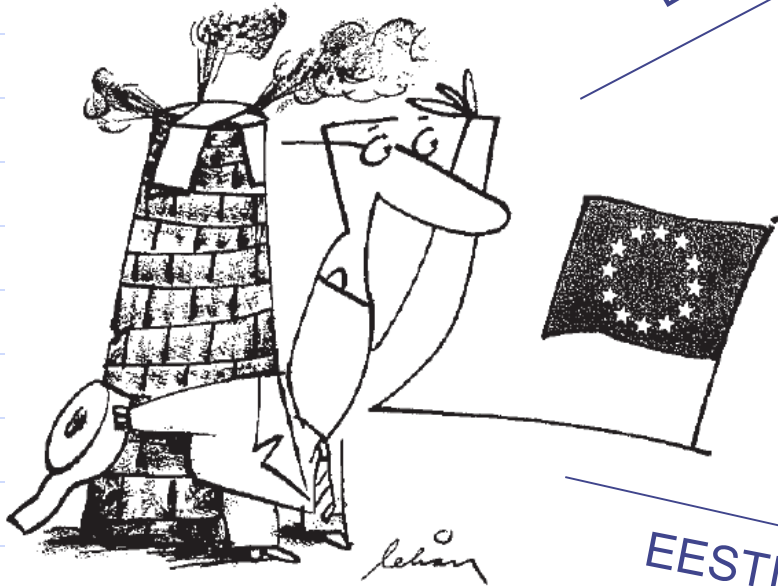
◆ Looduslikest saasteallikatest pärinev õhusaaste:

- Milleks loetakse heitkoguseid, mida ei ole otseselt või kaudselt põhjustanud inimtegevus, hõlmates sellised looduslikud nähtused nagu seismilised sündmused, geotermilised sündmused, loodusmaastike põlengud, tugevad tuuled, aerosoolsed meresoolad, kuivadelt aladelt pärinevate looduslike osakeste atmosfääri sattumine ja edasikandumine.

Uue välisõhu kvaliteedi ja Euroopa puhtama õhu direktiivi eelnõu

- ◆ Liikmesriigil on õigus määrata piirkonnad ja linnastud, kus välisõhu saastatuse tasemete ületamised on põhjustatud looduslike saasteallikate poolt või teede talvisest liivatamisest või soolamisest. Liikmesriikidel õigus need ületamised lubatud ületamiste arvust maha arvata
- ◆ Komisjon töötab välja vastavad juhendid, kuidas ülal nimetatud heitkoguseid hinnata

DIREKTIIVI 2001/81/EÜ MUUTMINE - SAASTEAINETE PIIRKOGUSED AASTANI 2020



DIREKTIIVI 2001/81/EÜ MUUTMINE - SAASTEAINETE PIIRKOGUSED AASTANI 2020

- ◆ Koostatud on Eesti paiksetest ja liikuvatest saasteallikatest välisõhku eralduvate saasteainete summaarsete heitkoguste vähendamise riiklik programm aastateks 2006–2015;
- ◆ Eelnõu on esitatud kooskõlastusringile. Programmi kinnitab Vabariigi Valitsus korraldusega;
- ◆ Programmi põhieesmärk on Genfi konventsioonist ning selle protokollidest tulenevate rahvusvaheliste kohustuste ja EL õigusaktide nõuete täitmine, et vähendada välisõhku eralduvate saasteainete heitkoguseid ja kaitsta inimese tervist ja keskkonda saasteainete kahjuliku mõju eest.

DIREKTIIVI 2001/81/EÜ MUUTMINE - SAASTEAINETE PIIRKOGUSED AASTANI 2020

•Stsenaariumi **NEC_PRIMES20_CLEV1 (NEC00)** vs **NEC_NAT_CLE4REV (Aug06)**

Aasta	Saasteainete heitkogused, tuhat tonni			
	SO ₂	NO _x	LOÜ-d	NH ₃
2000	85,733 / 90,466	35,956 / 39,156	34,5 / 39,300	9,220 / 9,435
2005	60,449 / 75,696	36,470 / 43,383	31,8 / 35,484	9,231 / 10,121
2010	27,032 / 76,028	27,950 / 36,697	25,4 / 27,832	8,746 / 9,966
2015	13,576 / 47,775	21,949 / 28,693	19,3 / 24,008	8,610 / 9,730
2020	12,831 / 47,687	19,646 / 23,797	17,0 / 21,769	8,493 / 10,305

VÄLISÕHU KAITSE SEADUSE MUUTMINE (985 SE I)

- ◆ §6 tekst muudetakse ja sõnastatakse järgmiselt:
 - Ebasoodsad ilmastikutingimused käesoleva seaduse tähenduses on maapinnalähedases õhukihis saasteainete akumul eerumist soodustavad tingimused, nagu omavahelises koostoimes temperatuuri inversioon vahetult maapinnalähedases õhukihis, vertikaalse turbulentsi puudumine ja tuulekiirus 0 kuni 2 meetrit sekundis.
- ◆ §80 täiendatakse lg 3:
 - Käesoleva paragrahvi lõike 1 punktis 7 nimetatud andmed saasteallika asukohajärgsete ebasoodsate ilmastikutingimuste kohta annab saasteallika valdaja tellimisel Eesti Meteoroloogia ja Hüdroloogia Instituut ja need esitatakse välisõhu saasteloa, keskkonnakompleksloa või jäätmeloa andjale koos loa taotlusmaterjalidega.

VÄLISÕHU KAITSE SEADUSE MUUTMINE (985 SE I)

◆ §8 tekst muudetakse:

- Välisõhu saastatuse tase on saasteaine kogus, mis kindla ajavahemiku jooksul sisaldub välisõhu ruumalaühikus 293 kelvini juures või sadestub välisõhust pinna ühele ruutmeetrile.

◆ §15 tekst muudetakse:

- peened tahked osakesed, sealhulgas tahm, mille aerodünaamiline läbimõõt jaguneb kaheks, kuni 10 mikromeetrit ja kuni 2,5 mikromeetrit. Aerodünaamiline läbimõõt iseloomustab sfäärilist osakest tihedusega üks gramm kuupsentimeetri kohta, millel on sama langemiskiirus, mis konkreetsetel reaalsel osakesel, olenemata selle osakese kujust, suuruselt ja tihedusest

VÄLISÕHU KAITSE SEADUSE MUUTMINE (985 SE I)

◆ §31 täiendatakse:

- §31¹ polütsükliliste aromaatsete süsivesinike sisalduse määramine välisõhus;
- §31² raskmetallide ja polütsükliliste aromaatsete süsivesinike sadestumise määramine

◆ §32 tekst muudetakse:

- Lenduvaid orgaanilisi ühendeid sisaldavate värvide, lakkide ning sõidukite taasviimistlusmaterjalide käitlemise erinõuded.
- Reguleerimisalasse kuuluvad hoonete, nende viimistlusdetailide ja nendega seotud funktsionaalsete, dekoratiiv-ja kaitsestruktuuride pinnakattevahenditena kasutatavad värvid ja lakid, välja arvatud aerosoolid, ning sõidukite või nende osade pinnakattevahenditena remondi, kaitse või kaunistamise eesmärgil väljaspool tootmisseedeldisi kasutatavad taasviimistlusmaterjalid.

VÄLISÕHU KAITSE SEADUSE MUUTMINE (985 SE I)

◆ §32 tekst muudetakse:

- nimetatud kemikaalide märgistusele lisandub järgmine teave:
 - ◆ kemikaali alaliik ja alaliigile vastav lenduvate orgaaniliste ühendite sisalduse piirväärtus grammides liitri kohta;
 - ◆ kasutamismisvalmis toote, mis sisaldab lahusteid või lahusteid sisaldavaid muid komponente, lenduvate orgaaniliste ühendite maksimaalne sisaldus grammides liitri kohta;
 - ◆ toote turule laskmise kuupäev toote nõuetele vastavuse tõendamise seaduse § 2 lõike 4 tähenduses *.
- Kemikaali, mille lenduvate orgaaniliste ühendite sisaldus ei vasta piirväärtustele, ajaloolist ja kultuuriväärtust omavate hoonete ja vanasõidukite restaureerimise ja hooldamise eesmärgil annab kemikaali erandkorras turustamise, Euroopa Ühenduse territooriumile viimise kaasa arvatud, ning kasutamise loa Keskkonnaministeerium.
- Käesoleva paragrahvi lõikes 2 nimetatud kemikaali erandkorras turustamise ning kasutamise loa taotlemise ja loa andmise korra ning loa taotluse ja loa vormid kehtestab keskkonnaminister määrusega.
- * jõustub 2007. aasta 30. aprillil.

VÄLISÕHU KAITSE SEADUSE MUUTMINE (985 SE I)

◆ §32 tekst muudetakse:

- Seire eesmärgil annab kemikaali erandkorras turustamise ning kasutamise loa saanud isik loa andjale kirjaliku teabe turustatud või kasutatud kemikaali kohta hiljemalt 30 päeva jooksul toimingu lõpetamisest arvates.
- Järelevalvet nimetatud kemikaalidele esitatavate nõuete täitmise üle teostavad:
 - ◆ Keskkonnainspeksioon – kemikaalide kasutamisele esitatavate nõuete täitmise osas;
 - ◆ Tarbijakaitseamet – kemikaalide märgistusele esitatavate nõuete täitmise osas jaemüügis;
 - ◆ Maksu-ja Tolliamet – kemikaalide sisseveole esitatavate nõuete täitmise osas;
 - ◆ Tervisekaitseinspeksioon – kemikaalide märgistusele esitatavate nõuete täitmise osas hulgimüügis.

VÄLISÕHU KAITSE SEADUSE MUUTMINE (985 SE I)

◆ §34 lg 6 tekst muudetakse:

- Lõhnaaine esinemise määramise ekspertrühm annab hinnangu lõhnaaine esinemise kohta välisõhus ning lõhnaaine esinemise tuvastamise korral peab saasteallika valdaja koostama lõhnaaine vähendamise tegevuskava.

◆ §34 lg 6 tekst täiendatakse:

- 6¹ Lõhnaaine vähendamise tegevuskava peab sisaldama kavandatavate abinõude loetelu, milles on nimetatud abinõude maksumus, abinõude rakendajad ja rakendamise tähtajad.
- 6² Saasteallika valdaja esitab lõhnaaine vähendamise tegevuskava kinnitamiseks saasteallika asukohajärgsele maakonna keskkonnateenistusele.

VÄLISÕHU KAITSE SEADUSE MUUTMINE (985 SE I)

◆ §35 lg 2 tekst muudetakse:

- Kui saasteallikast eralduvale saasteainele ei ole keskkonnaminister kehtestanud välisõhu saastatuse taseme ühe tunni keskmist piirväärtust ja Vabariigi Valitsus ei ole tervishoiu ja tööohutuse seaduse kohaselt kehtestanud tööpäeva kestel töökeskkonna õhus sisalduva keemilise aine piirnormi, on saasteallika valdaja kohustatud esitama Keskkonnaministeriumile andmed selle saasteaine sisalduse orienteeriva ohutu taseme määramiseks

◆ §37, 38, 42 muudatused tulenevad neljandast tütardirektiivist

VÄLISÕHU KAITSE SEADUSE MUUTMINE (985 SE I)

◆ §44 tekst muudetakse:

- Lubatud hetkeline heitkogus loetakse ületatuks, kui saasteallika või selle osa töö ajal maksimaalse heitkoguse näit ületab loaga lubatud heitkogust ühe tunni kestel võetud proovi põhjal, milleks on tunniajalise kestusega pidevmõõtmine või tunni aja jooksul tehtud pisteliste mõõtmiste seeria keskmine. Seeria esinduslikkuse tagavad vähemalt kuus tunni aja jooksul ühtlaste ajavahemike järel samale filtrile või proovivõtupulgale, kuid selle ülelaadimist vältides võetud järjestikust proovi või vähemalt 50-protsendine pisteliste proovivõtmiste ajaline kaetus tunni aja jooksul.
- Lubatud hetkelise heitkoguse ületamisel järelvalveorgani esmase kontrollmõõtmise tegemise ajal võib saasteallika valdaja nõuda järelvalveorganilt teistkordse kontrollmõõtmise tegemist seitsme päeva jooksul.

VÄLISÕHU KAITSE SEADUSE MUUTMINE (985 SE I)

◆ §44 tekst muudetakse:

- Teistkordse kontrollmõõtmise tegemisel peab saasteallika valdaja tagama ja tõestama, et saasteallikas töötab samal režiimil, see tähendab samal seadme võimsusel, tehnoloogial ning toorme ja kütuse kulul ning muudel töörežiimi parameetritel, millel tuvastati lubatud hetkelise heitkoguse ületamine. Lubatud hetkelise heitkoguse ületamisel järelvalveorgani esmase kontrollmõõtmise tegemise ajal võib saasteallika valdaja nõuda järelvalveorganilt teistkordse kontrollmõõtmise tegemist seitsme päeva jooksul.
- Saasteallika valdaja peab võimaldama järelvalveorgani nõudmisel ilma ette teatamata mõõtmisi tegevatele isikutele juurdepääsu kontrollmõõtmise tegemiseks. Sellisel juhul ei pea saasteallika valdaja tagama esmase mõõtmisega identset saasteallika töörežiimi ning peab esitama mõõtmisi tegeva isiku nõudmisel andmed saasteallika töörežiimi kohta mõõtmise tegemise ajal.

VÄLISÕHU KAITSE SEADUSE MUUTMINE (985 SE I)

◆ §44 tekst muudetakse:

- Kui kontrollmõõtmine näitab loaga lubatud heitkoguse ületamist käesoleva paragrahvi lõike 2 kohaselt ning seda tõestab teistkordne kontrollmõõtmine, maksab saasteallika valdaja saastetasu kõrgendatud määrade järgi keskkonnatasude seadusega sätestatud korras.

◆ §45 lg 2 tekst muudetakse ja täiendatakse:

- Kui saasteallikast välisõhku suunatava saasteaine kohta ei ole kehtestatud välisõhu saastatuse taseme ühe tunni keskmist piirväärtust, võetakse hajumisarvutusel selle saasteaine sisalduse orienteerivaks ohutuks tasemeks kümme protsenti tööpäeva kestel töökeskkonna õhus sisalduva keemilise aine piirnormist.
- Saasteainete hajumise arvutamisel saadud tulemused kantakse asjaomase piirkonna kaardile nii, et oleks näha, kui kaugel tootmisterritooriumi piirist on saastatuse taseme piirväärtus saavutatud.

TÄNAN TÄHELEPANU EEST!

