

**Eesti Vabariigi Keskkonnaministeerium  
Metsaosakond**

**Metsandusliku ja puidutöötlemisalase hariduse  
hetkeseis ja tulevik**

**Ankeetküsitlus ja tulemused**

Projekti koordinaator: Marku Lamp

**Tallinn 2002**

## SISUKORD

<b>1</b>	<b>SISSEJUHATUS</b> .....	<b>3</b>
1.1	Uurimuse eesmärk.....	3
<b>2</b>	<b>METOODIKA</b> .....	<b>4</b>
2.1	Uurimuses kasutatud lühendite tähendused .....	4
<b>3</b>	<b>KÜSITLUSLEHTEDELE VASTANUTE ANDMED</b> .....	<b>5</b>
<b>4</b>	<b>HETKEOLUKORD METSANDUSHARIDUSES</b> .....	<b>7</b>
4.1	Metsandushariduse tase Eestis .....	7
4.2	Metsandushariduses esinevad puudused.....	9
4.3	Metsandusliku koolituse tase võrreldes rahvusvahelise tasemega. .....	14
4.4	Metsandusharidust pakkuvate õppeasutuste õppejõudude tase võrreldes rahvusvahelise tasemega.....	17
4.5	Võimalused õppida/täiendada ennast välisriikide metsanduslikus õppeasutuses .....	19
4.6	Hetkeolukorra kohta lisati.....	20
<b>5</b>	<b>TÄIENDÕPE</b> .....	<b>21</b>
5.1	Metsandusliku koolituse läbinutele vajalikud lisakoolituse valdkonnad .....	21
5.2	Täiendkoolituse vajalikkus ja motivatsioon .....	29
5.3	Koolitusvajadus RMK-s ja KKT-s .....	31
<b>6</b>	<b>TÖÖJÕU VAJADUS LÄHIAASTATEL</b> .....	<b>33</b>
<b>7</b>	<b>JÄRELDUSED</b> .....	<b>38</b>
<b>8</b>	<b>SOOVITUSED</b> .....	<b>40</b>
<b>9</b>	<b>KASUTATUD KIRJANDUS</b> .....	<b>42</b>
<b>10</b>	<b>LISAD</b> .....	<b>43</b>

# 1 SISSEJUHATUS

## 1.1 Uurimuse eesmärk

Arvestades hetkel toimuvaid kiireid muutusi meie ühiskonnas olid eelnevad samalaadsed küsitlused mõne koha pealt veidi aegunud. Samuti lisati täiendavaid küsimusi. Samas võeti ankeetide koostamisel arvesse ja kasutati ära eelnevalt samalaadseid uuringuid korraldanud isikute kogemusi ning küsitluste tulemusi. On arvestatud järgnevate inimeste väärtuslikke nõuandeid: Aino Mölder, Maiki Udam, Peeter Muiste.

Käesoleva projekti eesmärkideks oli välja selgitada:

- Täiendkoolituse vajadus erinevatel erialadel.
- Tööandja rahulolu noortöötajate oskuste ja teadmistega.
- Erinevates metsanduslikes õppeasutustes pakutavate erialade lõpetanute rahulolu õppekvaliteediga.
- Hinnang metsanduse- ja puidualasele haridustasemele võrreldes teiste erialade haridustasemega Eestis.
- Puudused, mis esinevad erinevate õppeasutuste poolt pakutavates metsanduslikus koolituses.
- Eestis pakutava metsandushariduse tase võrreldes rahvusvahelise tasemega.
- Eestis metsandusharidust andvate õppejõudude tase võrreldes rahvusvahelise tasemega.
- Võimalused õppida/täiendada ennast välisriikides.

## 2 METOODIKA

Vajalike andmete kättesaamiseks ja seatud eesmärkide saavutamiseks koostati küsitluslehed neljas osas:

1. Metsandusliku õppeasutuse lõpetanuile (vt. lisa 1).
2. Metsandusega- või/ ja puiduga seotud ettevõtetele (vt. lisa 2).
3. Riigi Metsamajandamise Keskuse Metsaülematele (vt. lisa 3).
4. Maakondade Keskkonnateenistuste metsanduse (pea)spetsialistidele (vt. lisa 4).

Ankeedid koostati digitaalsel kujul, kasutades 5D VISION-i poolt pakutavat eFormulari teenust. Kõikidele küsitluse potentsiaalsetele täitjatele saadeti laiali e-kirjad, milles sisaldus küsitluslehe interneti aadress.

Paremate tulemuste saamiseks saadeti küsitlusleht neile ettevõtetele, RMK Metsaülematele ja Keskkonnateenistuste metsanduse (pea)spetsialistidele, kes küsitlusele polnud nädala jooksul vastanud, ka teist korda.

Andmed ettevõtete kohta leiti erinevaid andmebaase kasutades. Ettevõtte tegevusalade loetelu pidi sisaldama vähemalt ühte järgnevatest märksõnadest: mets, metsandus, metsamajandus, metsavarumine, metsatööd, puit, saematerjal, puidutööstus, saeveskid, puit-, palk- ja kokkupandavad majad.

Kasutatud andmebaasid:

- Eesti Kaubandus-Tööstuskoda
- Eesti Metsatööstuse liit.
- Eesti Puutööliit.
- Wood Planet'i andmebaas.
- Ärikataloog

Andmed õppeasutuste lõpetanute kohta koguti koolidest.

### **2.1 *Uurimuses kasutatud lühendite tähendused***

Metsandusharidus – Metsanduslik ja puidutöötlemisalane haridus

RMK – Riigimetsa Majandamise Keskus

KKT – Keskkonnateenistus

EPMÜ – Eesti Põllumajandusülikool

Luu MK – Luua Metsanduskool

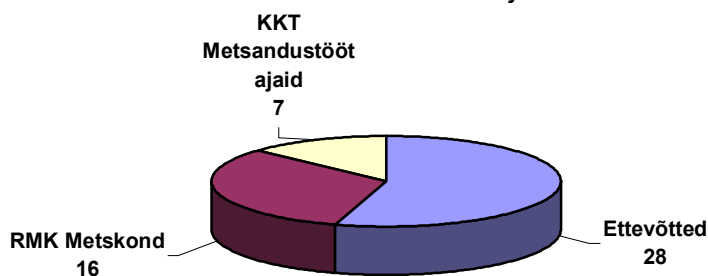
### 3 KÜSITLUSLEHTEDELE VASTANUTE ANDMED

Tabel 1. Saadetud ja tagastatud küsitluslehtede suhe

	Saadetud küsitluselehed	Tagastatud küsitluslehed	%
Ettevõtted	280	13	4,6
Õppeasutuse lõpetanud*	78	55	70,5
Metskonnad	67	32	47,8
Keskkonnateenistused	16	11	68,8
Kokku	441	111	25,2

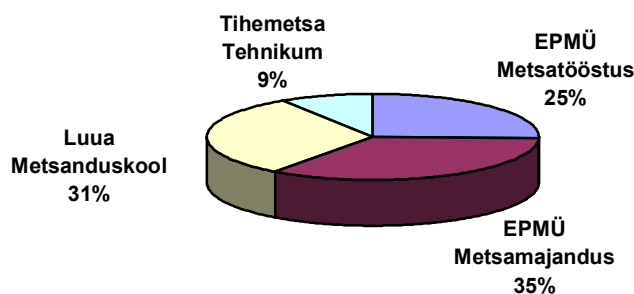
\* Kuna kirja sees oli palutud inimestel ka teistele oma kunagistele kursusekaaslastele kiri edastada, siis pole tegelik saadetud kirjade arv teada.

Küsitlusele vastanud ettevõtete keskmine tegutsemise aeg oli 7,7 aastat. Vastamise hetkel oli ettevõtetes töötamas keskmiselt 28 inimest. Keskmine aastane raiemaht oli 10540 m<sup>3</sup> ning aastas kasutatava puittoorme maht oli 15590 m<sup>3</sup>. Töötajate keskmine arv ettevõttes oli suurim metsatööstus ja puidutöötlemisettevõtetes mida iseloomustab ka joonis 1.



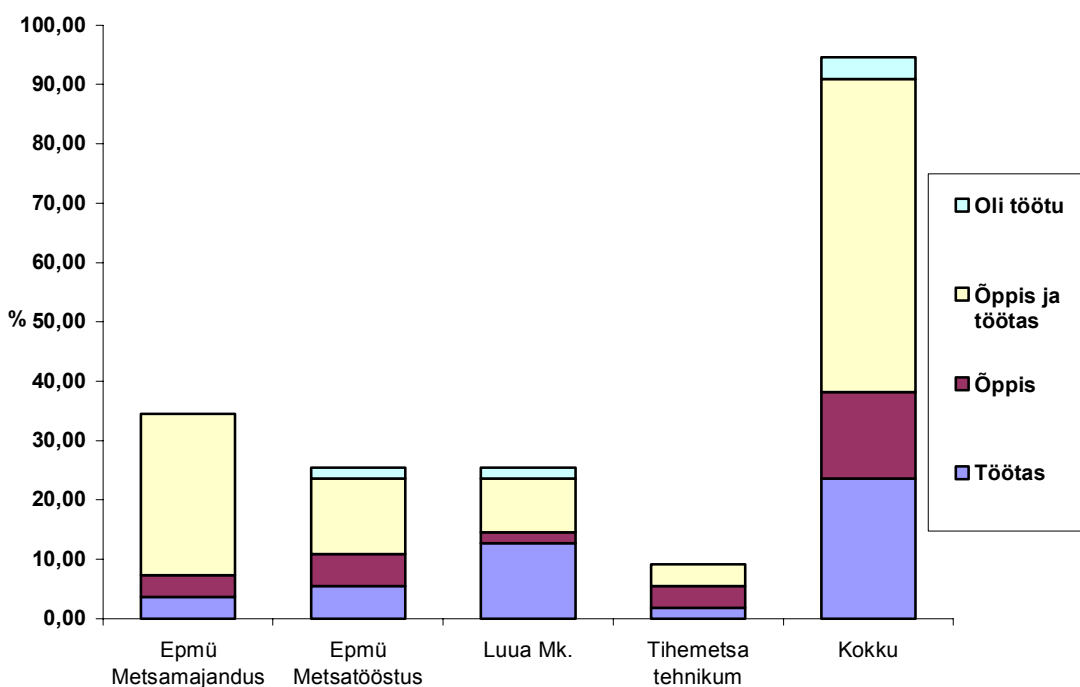
Joonis 1. Töötajate keskmine arv asutustes

Metsanduslike õppeasutuste lõpetanutest saadi vastus 55 inimeselt. Protsentuaalne jagunevus on jälgitav jooniselt 2.



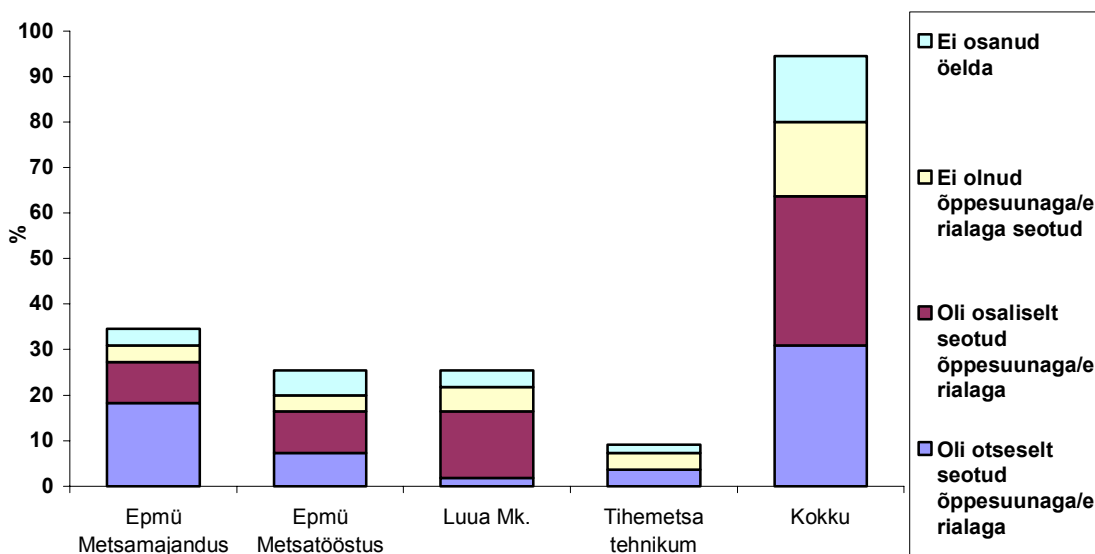
Joonis 2. Vastanute protsentuaalne jagunemine õppeasutuste vahel

Küsitlusele vastamise hetkel oli 75% vastanutest omale töökoha leidnud, vaid 3,65% vastanutest oli töötu. Üle 50% töötas õppimise kõrvalt.



Joonis 3. Metsandusliku õppeasutuse lõpetanute hetke tegevus (vastuste %)

Enamus, peaaegu 65% vastanutest, oli leidnud endale kas otseselt või osaliselt erialaga seotud töökoha. 15% vastanute töökoht polnud erialaga seotud. Otseselt erialaga seotud tööd oli leidnud enim EPMÜ Metsamajanduse teaduskonna lõpetanud.



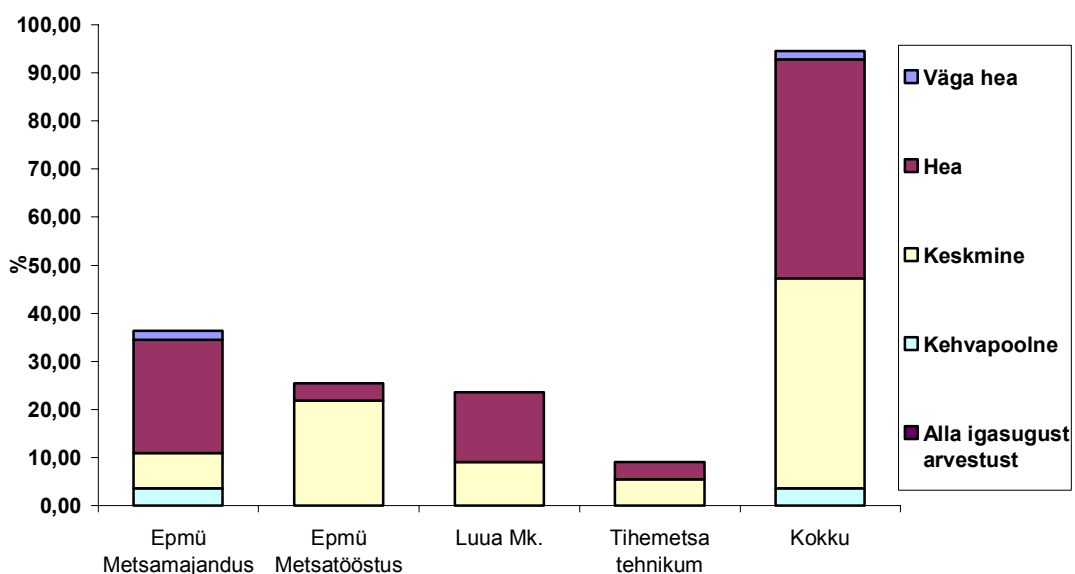
Joonis 4. Metsanduslike õppeasutuste lõpetanute töö seotus õpitud erialaga (vastuste %)

## 4 HETKEOLUKORD METSANDUSHARIDUSES

### 4.1 Metsandushariduse tase Eestis

#### 4.1.1 Metsandusliku õppeasutuse läbinute hinnang

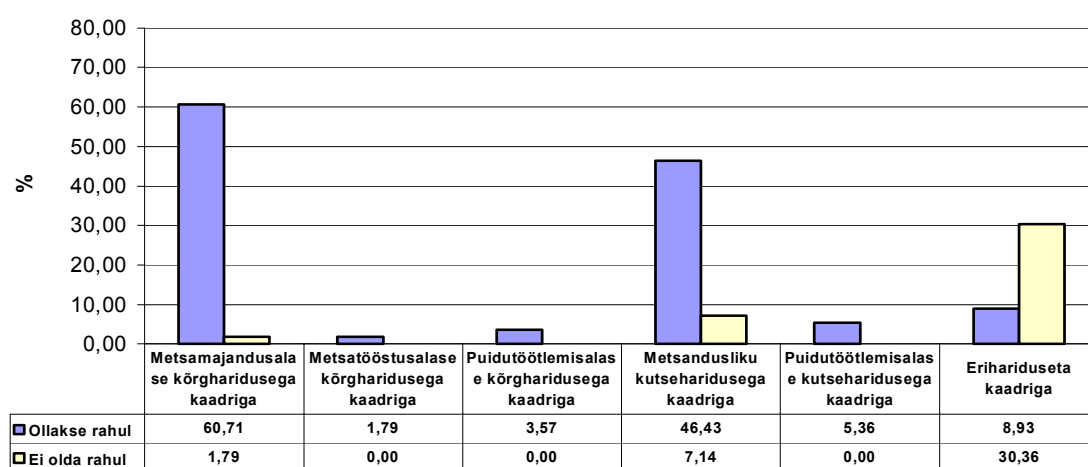
Metsandushariduse tase võrreldes teiste Eestis pakutavate erialade koolitustasemega oli metsandusliku koolituse läbinute hinnangul üle 90% osas kas hea või keskmine. Kõige enam olid rahul omandatud hariduse tasemega EPMÜ Metsamajanduse eriala lõpetanud.



Joonis 5. Metsandushariduse omandanute rahulolu omandatud hariduse tasemega

#### 4.1.2 Metsanduslike asutuste ja -ettevõtete hinnang

Metsanduslike asutuste ja ettevõtete rahulolu metsanduslikku koolitust pakkuvate õppeasutustega iseloomustab joonis 6. Noortöötajate haritustaseme hindamisel oli eelduseks, et kõik tegelesid erialase tööga. Metsamajanduslase kõrghariduse tasemega oli rahul üle 60% vastanutest. Metsandusliku kutsehariduse omandanutega olid rahul peaaegu 50% vastanutest. Suurimat rahulolematust põhjustas erihariduseta kaader. Metsandusliku kõrg- ja kutseharidusega kaadrile kujunes rahulolu protsent kõrgeks just tänu sellele, et enamusel vastanutest ei olnud metsatööstus- ja puidutöötlemisala spetsialistidega kokupuudet olnud.



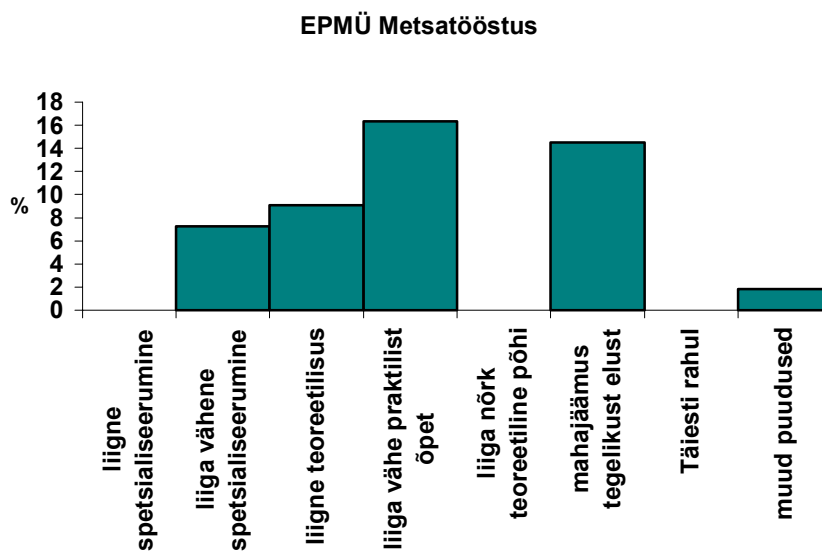
Joonis 6. Ettevõtete ja asutuste rahulolu noorte töötajatega (vastuste %)

1995-I aastal korraldatud samalaadne küsitlus näitas, et metsandusliku haridusega oli siis rahul 30% vastanutest. Suurimat rahulolematust põhjustasid taas kvalifitseerimata ning ka kursuste baasil väljaõppe saanud tööjõud.

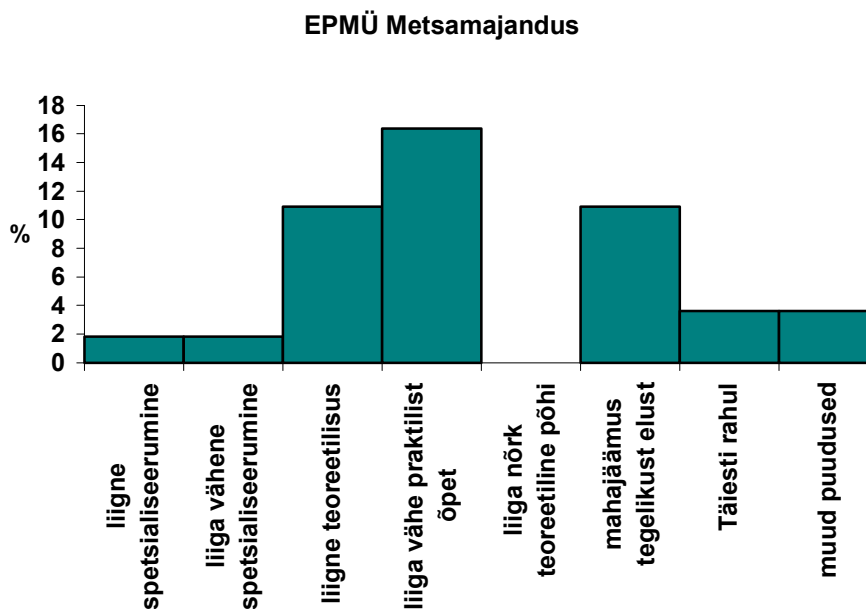
## 4.2 Metsandushariduses esinevad puudused

### 4.2.1 Metsandusliku õppeasutuse läbinute hinnang

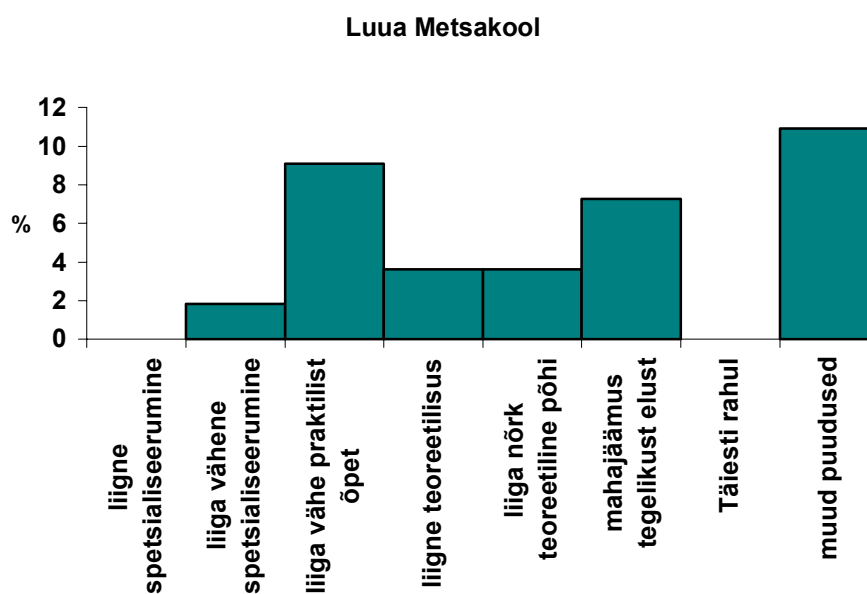
Metsandusliku õppeasutuse läbinute hinnangul oli nende poolt läbitud metsanduslikus koolituses suurimaks puuduseks vähene praktilise õppe osakaal, mahajäämus tegelikust elust ja liigne teoreetilisus.



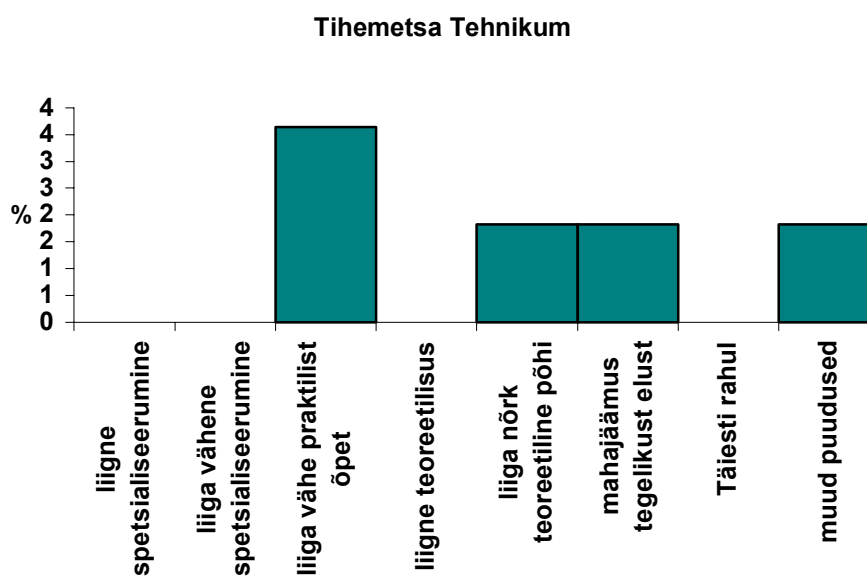
Joonis 7. Puudused metsandushariduses (vastuste %)



Joonis 8. Puudused metsandushariduses (vastuste %)

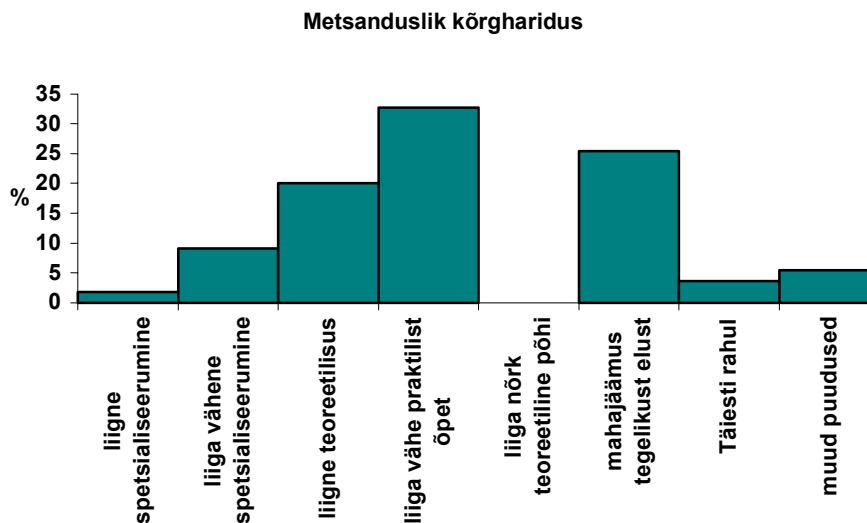


Joonis 9. Puudused metsandushariduses (vastuste %)



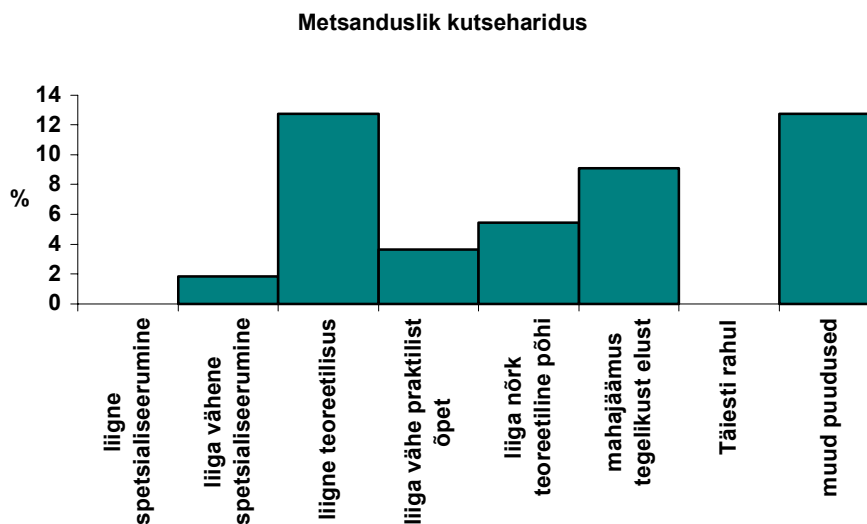
Joonis 10. Puudused metsandushariduses (vastuste %)

Suurima rahulolematuse põhjustajateks metsandusliku kõrghariduse poole peal olid praktilise õppe vähesus ning mahajäämus tegelikust elust. Muudest põhjustest nimetati EPMÜ puhul liigset metsanduskesksust.



Joonis 11. Puudused metsanduslikus kõrghariduses (vastuste %)

Metsandusliku kutsehariduse nõrkadeks külgedeks loeti liigset teoreetilisust ja mahajäämust tegelikust elust. Muude põhjuste osakaal oli samuti suur, kuid nendest suurim oli Luua MK lõpetanute poolt ära nimetatud transpordi kehv korraldus kooli ja lähimate asulate vahel. Samuti märgiti ära mõningate õppejõudude ebaprofessionaalsust.

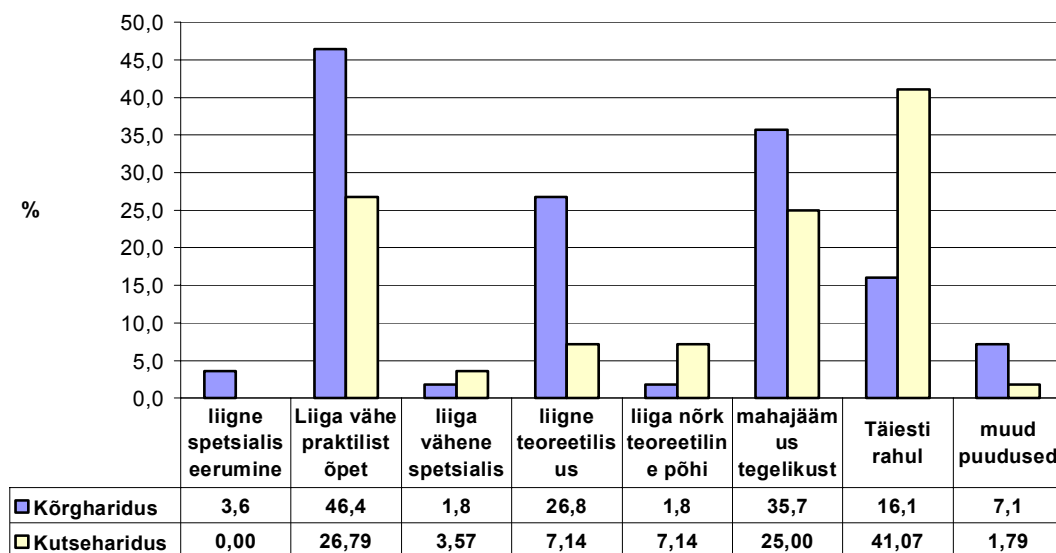


Joonis 12. Puudused metsanduslikus kutsehariduses (vastuste %)

Metsandushariduse kohta üldiselt märgiti ära vähene võõrkeelsete loengute osakaal.

## 4.2.2 Metsanduslike asutuste ja -ettevõtete hinnang

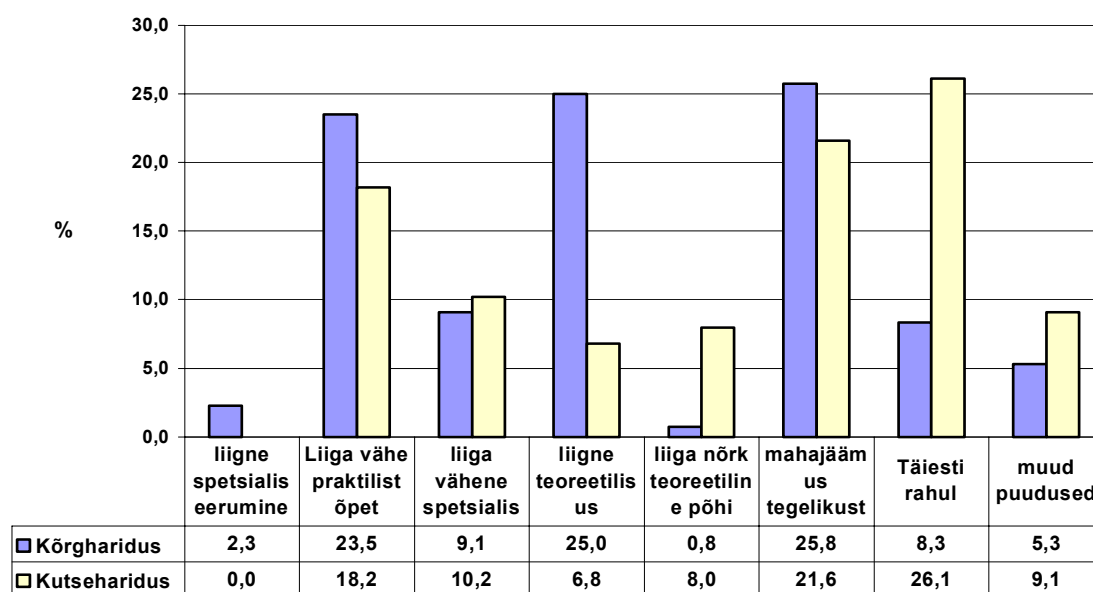
Metsanduslike asutuste ja -ettevõtete hinnangul on koolituses esinevatest puudustest samuti enim mainitud praktilise õppe vähesus, ka mahajäämus tegelikust elust. Täiesti rahul metsandusliku koolituse tasemega üldiselt oli ligi 30% vastanutest.



Joonis 13. Metsanduslike asutuste ja ettevõtete hinnang puudustele metsanduslikus kõrg- ja kutsehariduses (vastuste %)

### 4.2.3 Koondhinnang puudustele metsanduslikus hariduses

Metsandusliku koolituse läbinute ning metsanduslike asutuste ja – ettevõtete koondhinnangut kajastav joonis 14 võrdleb puuduste liike metsandusliku kõrg- ja kutsehariduse vahel.



Joonis 14. Koondhinnang puudustele metsanduslikus kõrg- ja kutsehariduses (vastuste %)

Metsandusliku kõrghariduse poolel tuli välja kolm suuremat puudust, milleks olid mahajäämus tegelikust elust, liigne teoreetilisus ja praktilise õppe väikene osakaal. Täiesti rahul oli 8,3% vastanutest.

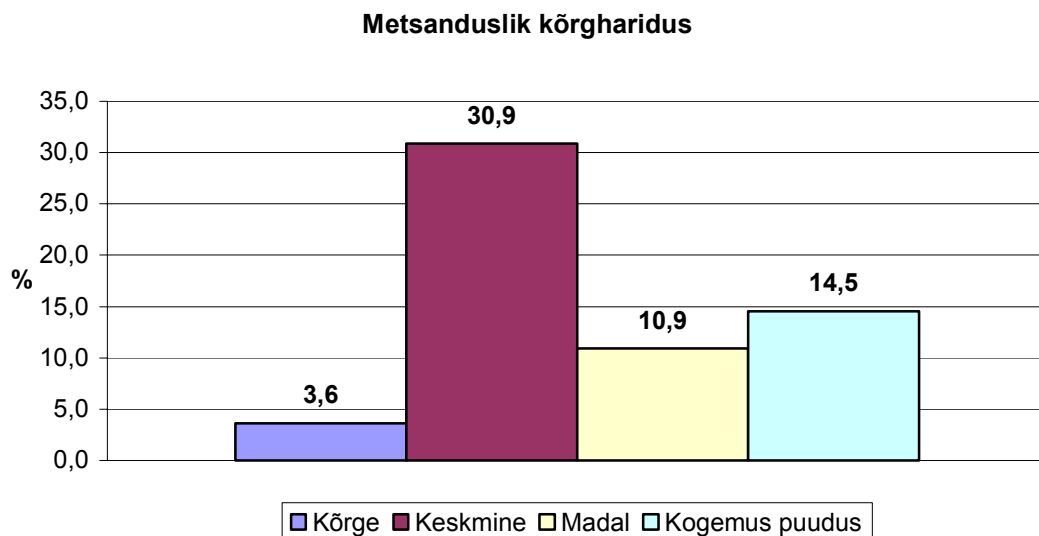
Metsandusliku kutsehariduse suurimad puudused olid mahajäämus tegelikust elust, ja praktilise õppe väike osakaal. Täiesti rahul oli 26,1% vastanutest.

Seitsme aasta taguse küsitlusest on võimalik kasutusele võtta puuduste võrdlus EPMÜ Metsandusteaduskonna ja Luua MK vahel. EPMÜ poole peal olid suuremateks puudusteks mahajäämus tegelikust elust, liigne teoreetilisus ning õpetuse liigne elukaugus. Luua MK õppe suurimateks puudusteks nimetati mahajäämust tegelikust elust, liigset teoreetilisust ja liiga nõrka üldteoreetilist põhja.

### 4.3 Metsandusliku koolituse tase võrreldes rahvusvahelise tasemega

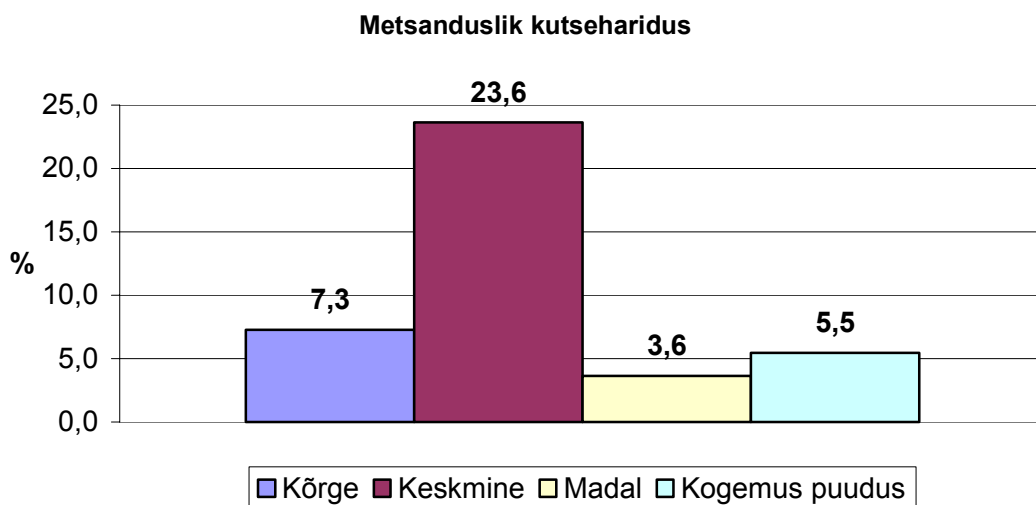
#### 4.3.1 Metsandusliku õppeasutuse läbinute hinnang

Metsandusliku koolituse läbinutest hindasid Eesti metsandusliku kõrghariduse taset kõrgeks 3,6% vastanuist, 30,9% hindasid taset keskmiseks, 10,9% madalaks ning 14,5%-l puudus selles vallas kogemus.



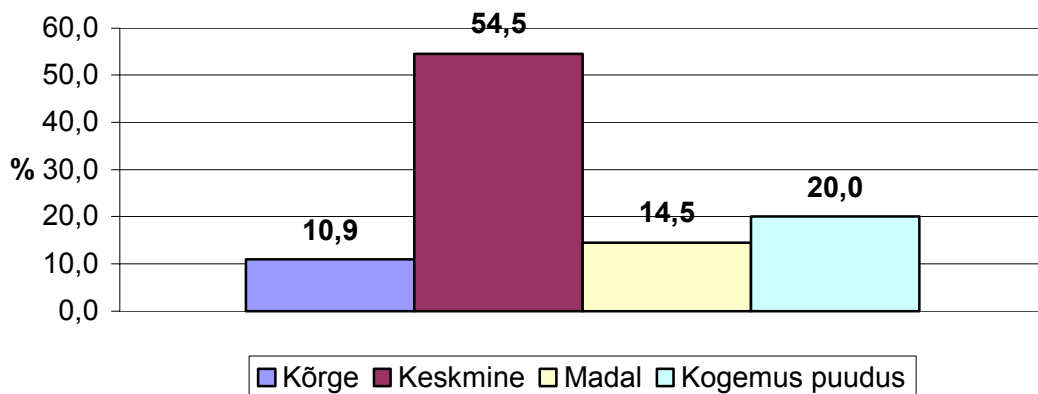
Joonis 15. Metsandushariduse tase võrreldes rahvusvahelise tasemega (vastuste %)

Metsandusliku kutsehariduse taset pidas kõrgeks 7,3%, keskmiseks 23,6% ja madalaks 3,6% vastanutest. Kogemus puudus 5,5%-l vastanutest.



Joonis 16. Metsandushariduse tase võrreldes rahvusvahelise tasemega (vastuste %)

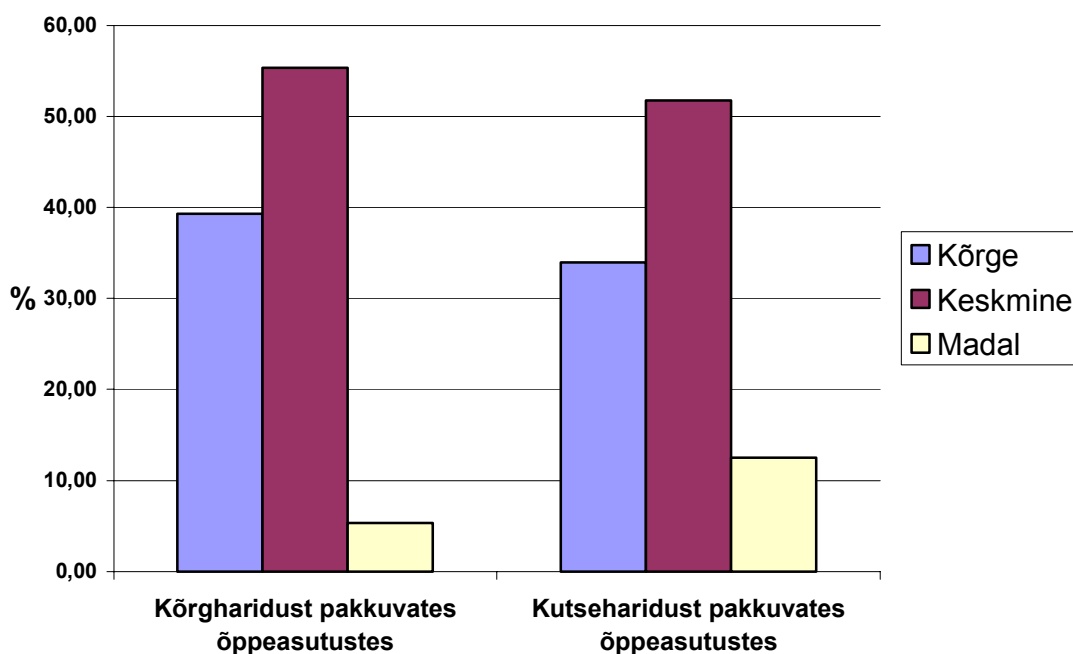
### Metsandusliku kõrg/kutsehariduse tase võrreldes rahvusvahelise tasemega



Joonis 17. Metsandushariduse tase võrreldes rahvusvahelise tasemega (vastuste %)

### 4.3.2 Metsanduslike ettevõtete ja –asutuste hinnang

Metsanduslike ettevõtete ja –asutuste hinnangul on Eesti metsandushariduse üldine tase 36,6% vastanute hinnangul kõrge, keskmiseks pidasid metsandushariduse taset võrreldes rahvusvahelise tasemega 53,6% vastanutest. Madalaks hindas metsandushariduse taset 8,9% vastanutest.

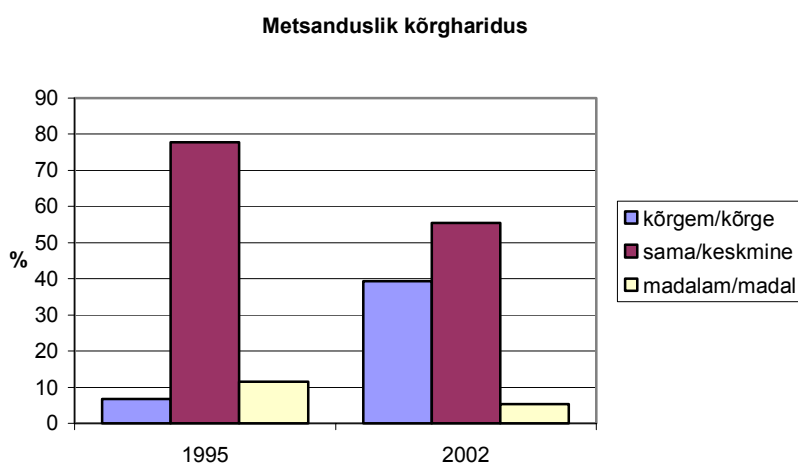


Joonis 18. Metsandushariduse tase võrreldes rahvusvahelise tasemega (vastuste %)

Samalaadne küsitlus viidi läbi ka 1995-l aastal. Metsandusliku hariduse taset võrreldes rahvusvahelisega hinnates tuli välja, et kõrghariduse saanud kaadri väljaõppe tase võrreldes rahvusvahelise tasemega peeti kõrgemaks 6,7%, samaks 77,8% ja madalamaks 11,5% vastanute poolt. Oma arvamust ei avaldanud 3% vastanutest.

Kesk-eriharidusega kaadri väljaõppe taset pidas rahvusvahelisest kõrgemaks 5,8%, samaks 69,2% ja madalamaks 22,1% vastanutest. 2,9% ei osanud arvamust avaldada.

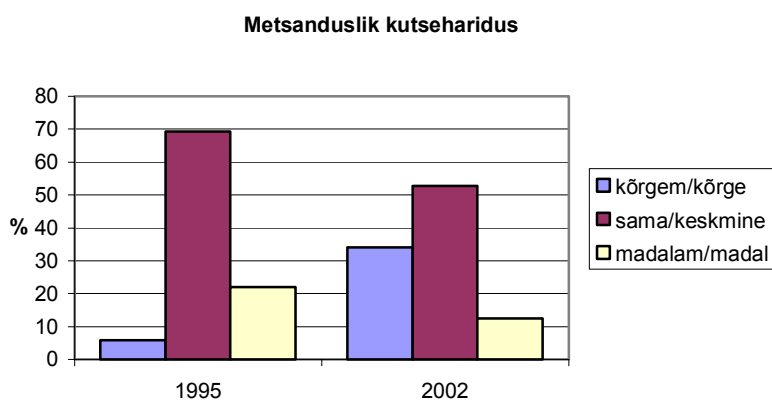
Metsanduslike asutuste ja –ettevõtete hinnangut metsanduslikule haridusele võrreldes rahvusvahelise tasemega praegu ja seitse aastat tagasi väljendab joonis 19. Kuna vastusevariandid ei kattunud täielikult, siis on joonisel esitatud mõlema küsimuse poolt kasutatud sõnastus.



Joonis 19. Metsandusliku kõrghariduse taseme võrdlus rahvusvahelise tasemega aastatel 1995 ja 2002.

Arvamus metsandusliku kõrghariduse taseme kohapealt on seitsme aastaga mõnevõrra paranenud. Kõrgeks peavad metsandusliku kõrghariduse taset 6,7% asemel 1995-l aastal 39,3% 2002-l aastal.

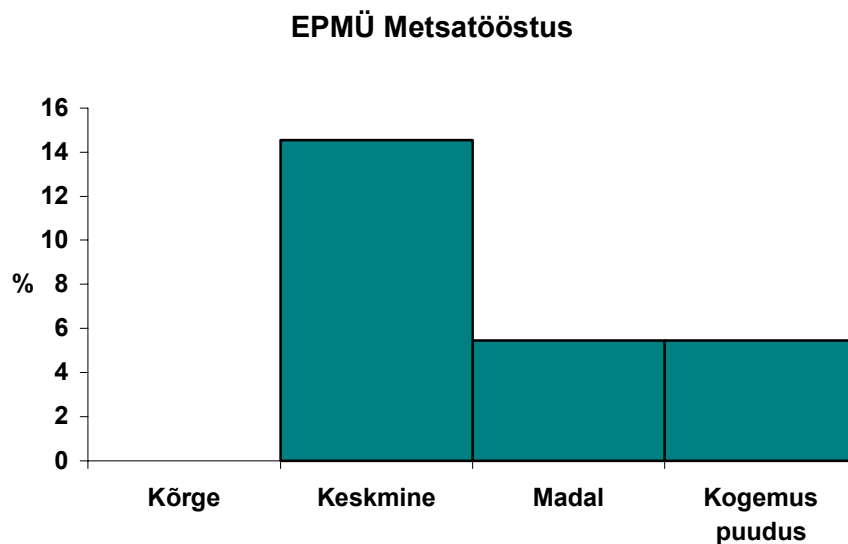
Metsandusliku kutsehariduse taseme suundadest annab ülevaate joonis 20.



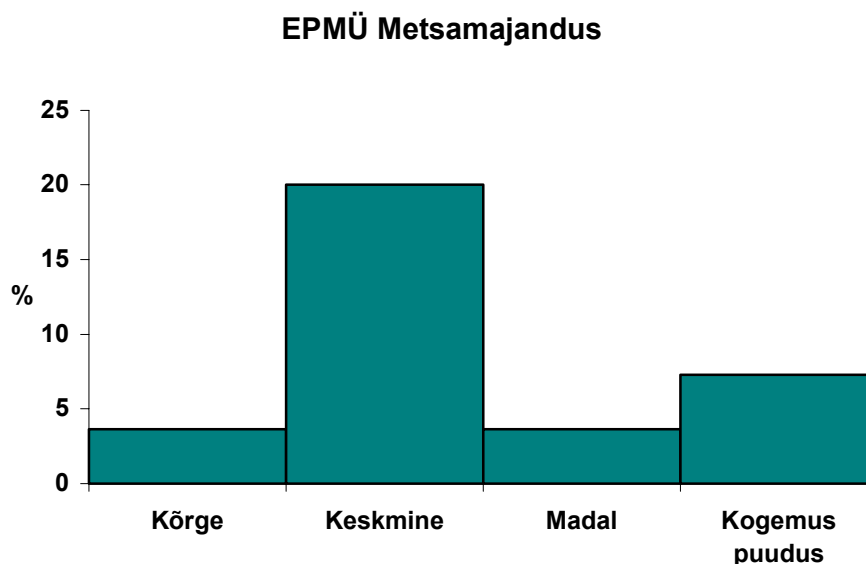
Joonis 20. Metsandusliku kutsehariduse taseme võrdlus rahvusvahelise tasemega aastatel 1995 ja 2002

#### 4.4 Metsandusharidust pakkuvate õppeasutuste õppejõudude tase võrreldes rahvusvahelise tasemega

##### 4.4.1 Metsandusliku õppeasutuse läbinute hinnang



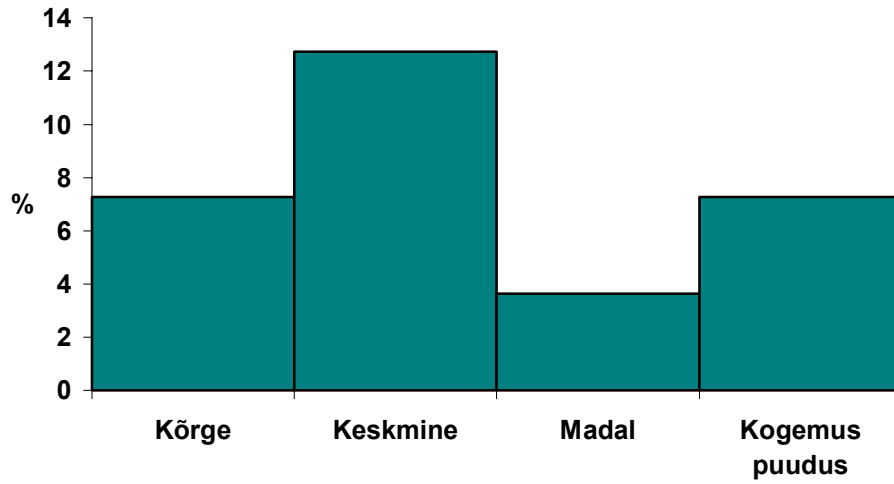
Joonis 21. Õppejõudude tase võrreldes rahvusvahelise tasemega EPMÜ Metsatööstusinstituudis (vastuste %)



Joonis 22. Õppejõudude tase võrreldes rahvusvahelise tasemega EPMÜ Metsamajandusinstituudis (vastuste %)

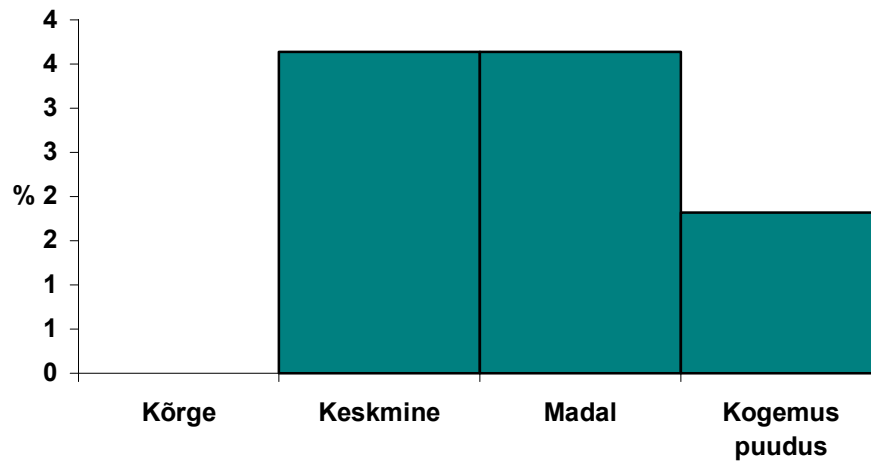
EPMÜ Metsandusteaduskonna õppejõudude kohta arvati, et: “nad on oma ala asjatundjad”, “enamus õppejõude on ajast maha jäänud” ning et “õppejõudude osas on kõik korras, kuid palk on madal ning selles osas tuleks midagi tõsiselt ette võtta, siinjuures noori silmas pidades”.

### Luu Metsanduskool



Joonis 23. Õppejõudude tase võrreldes rahvusvahelise tasemega Luua Metsanduskoolis (vastuste %)

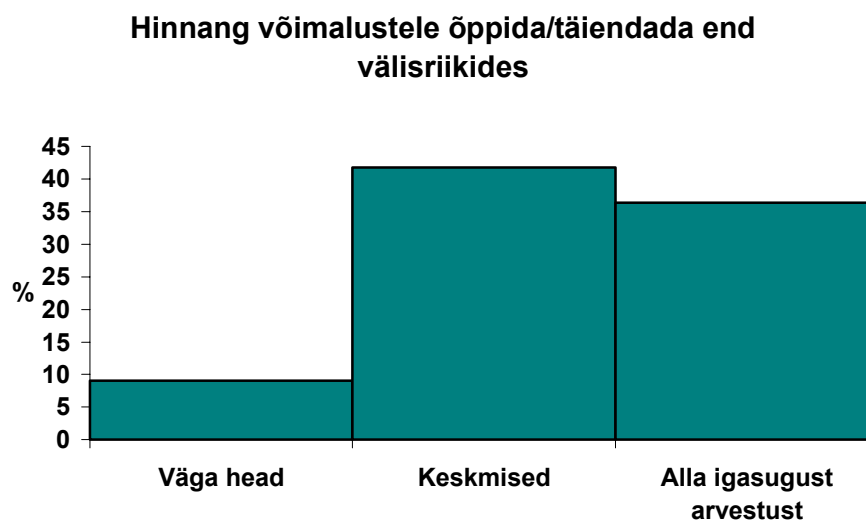
### Tihemetsa tehnikum



Joonis 24. Õppejõudude tase võrreldes rahvusvahelise tasemega Tihemetsa tehnikumis (vastuste %)

## 4.5 Võimalused õppida/täiendada ennast välisriikide metsanduslikus õppeasutuses

### 4.5.1 Metsandusliku õppeasutuse läbinute hinnang



Joonis 25. Metsandusliku koolituse läbinute hinnang õppida/täiendada ennast välisriikides (vastuste %)

Väga headeks pidasid võimalusi ennast täiendada või õppida välisriikides 9% vastanutest, keskmisteks hindasid võimalusi 42% ning 36% vastanutest arvas, et need võimalused on alla igasugust arvestust.

Ettepanekud antud valdkonna parandamiseks olid järgnevad:

- Parandada võõrkeelte osa
- Aidata õppuritel leida kontakte, teadvustada neid võimalustest
- Pakkuda stipendiumeid
- Saata tudengitele välja rohkem informatsiooni
- Julgustada õpilasi

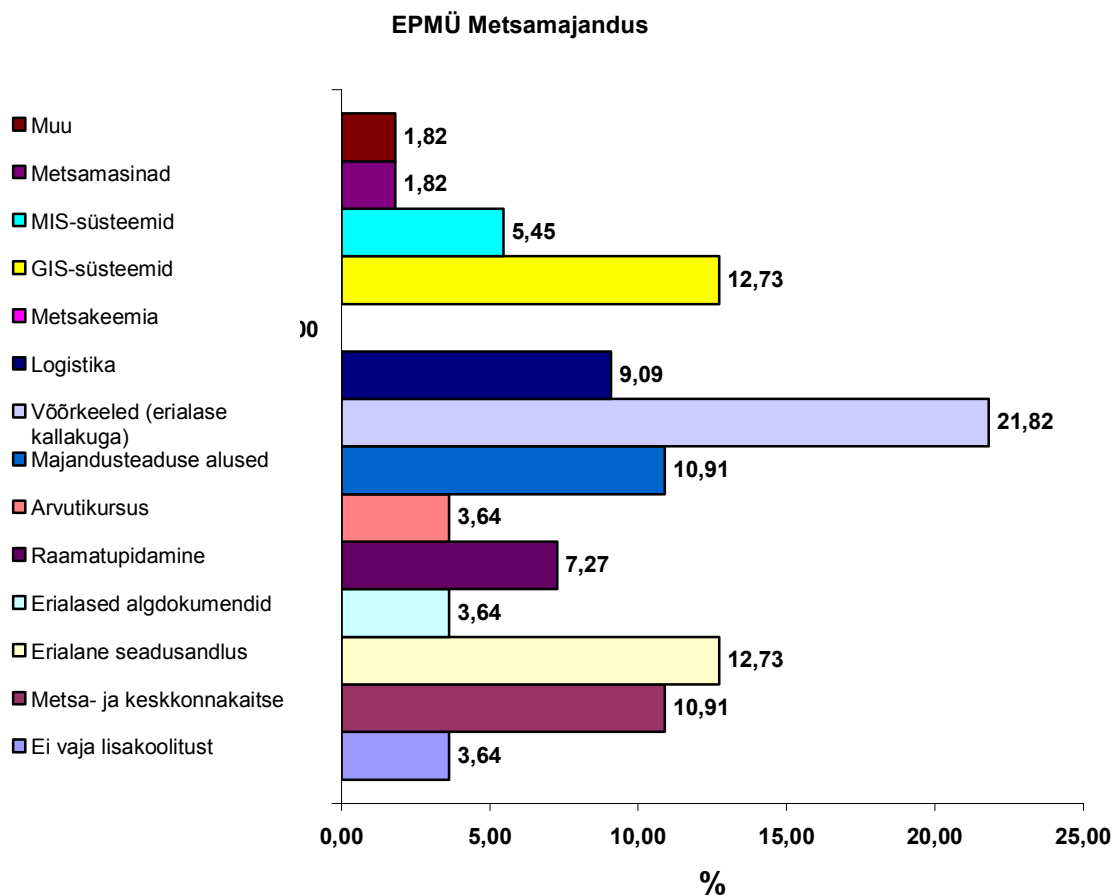
#### **4.6 Hetkeolukorra kohta lisati**

- “Olen kurb, et Eesti metsanduslik õpe on kaugel tegelikkusest. 60-ndatel aastatel käsitsi kirjutatud konspektid on vananenud. Õppeasutuses maksavad kohalkäimised ja lipitsemised, mitte teadmised”.
- “Arvan, et EPMÜ metsamajanduse erialal toimub viimasel ajal tugev ületootmine. Vaadates seda mis viimasel ajal on metsanduses toimunud, eeskätt riigisektoris, kaldun arvama, et enamus ei leia varsti enam erialast tööd”.
- “Metsatööstuses tuleb läbida kursusi arenenud tööstusmaades - Soomes, Rootsis, Saksamaal, USA's, Kanadas. Rohkem praktikat ja integreeritud õppekavasid, majandus- ja finantsanalüüsi”.
- “Vaja on metsanduse teadusesse noori andekaid inimesi ja seda saab siiski teha läbi normaalse palga. Õppejõudude tase on hea ja kohati väga hea, kui arvestada nende võimalustega, mis neil on. See oli võrdlus Rootsimaaaga. Hea tulemuse saamisel on teadustöö jaoks vaja korraliku rahastamist, mis paneb tegutsema nii vanu kui noori”.
- “EPMÜs peaks metsandushariduse kvaliteeti oluliselt parandama! Õppejõudude tase ebaühtlane ja kohati kahetsusväärset ebapiisav”.

## 5 TÄIENDÕPE

### 5.1 Metsandusliku koolituse läbinutele vajalikud lisakoolituse valdkonnad

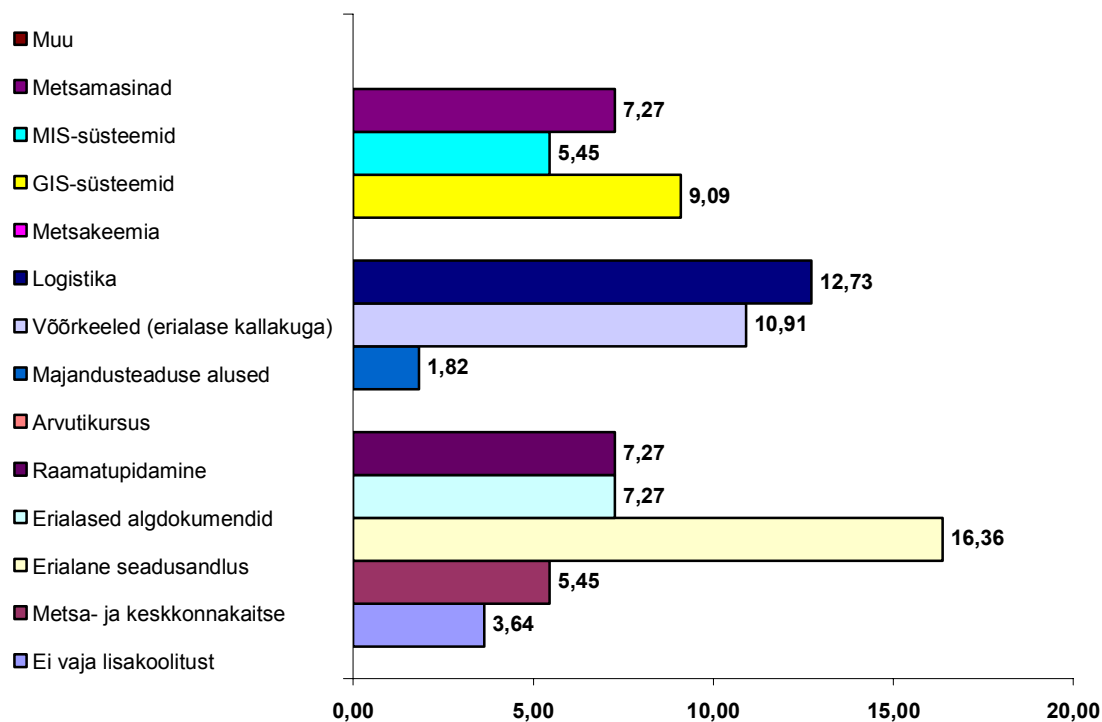
#### 5.1.1 Metsandusliku õppeasutuse läbinute hinnang



Joonis 26. EPMÜ Metsamajanduse eriala läbinutele vajalikud lisakoolituse valdkonnad (vastuste %)

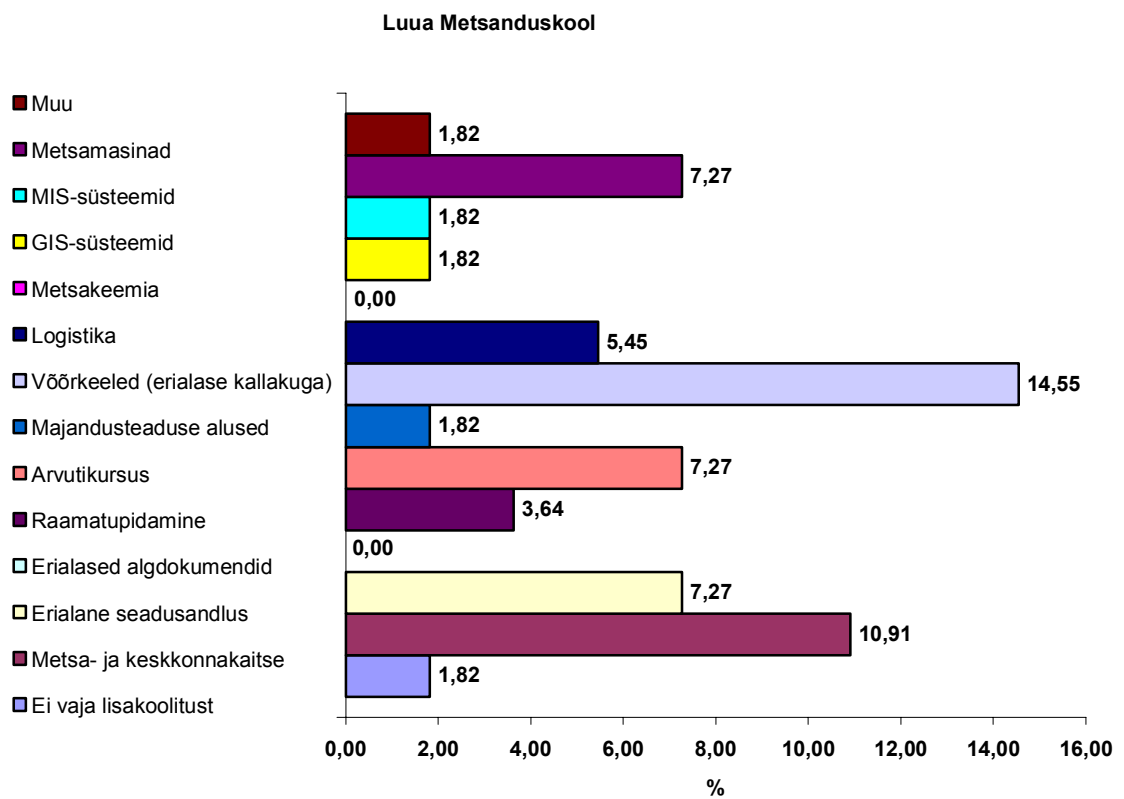
EPMÜ Metsamajanduse eriala omandanuile on enim nimetatud koolitusvaldkonnaks 21,82%-ga erialase kallakuga võõrkeelte kursused. 12,73%-ga järgnevad erialane seadusandlus ja GIS-süsteemide õpe. Lisaks valida olevatele lisakoolituse valdkondadele nimetati veel taimekasvatust.

### EPMÜ Metsatööstus



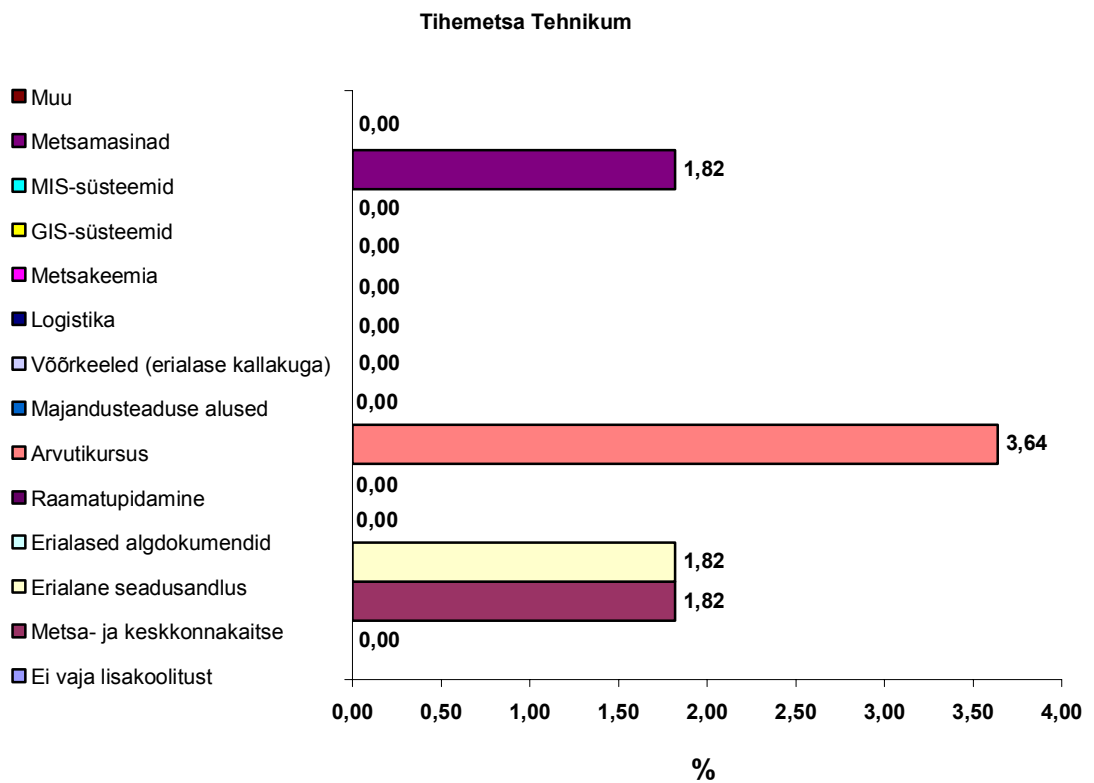
Joonis 27. EPMÜ Metsatööstuse eriala läbinutele vajalikud lisakoolituse valdkonnad (vastuste %)

EPMÜ Metsatööstuse eriala omandanute hulgas domineeris vajadus erialase seadusandluse kohase lisakoolituse järele 16,36%-ga. Logistika koolitust vajab 12,73% vastanutest ning erialase kallakuga võõrkeelte teemalist lisakoolitust vajab 10,91% vastanutest.



Joonis 28. Luua Metsanduskooli läbinutele vajalikud lisakoolituse valdkonnad (vastuste %)

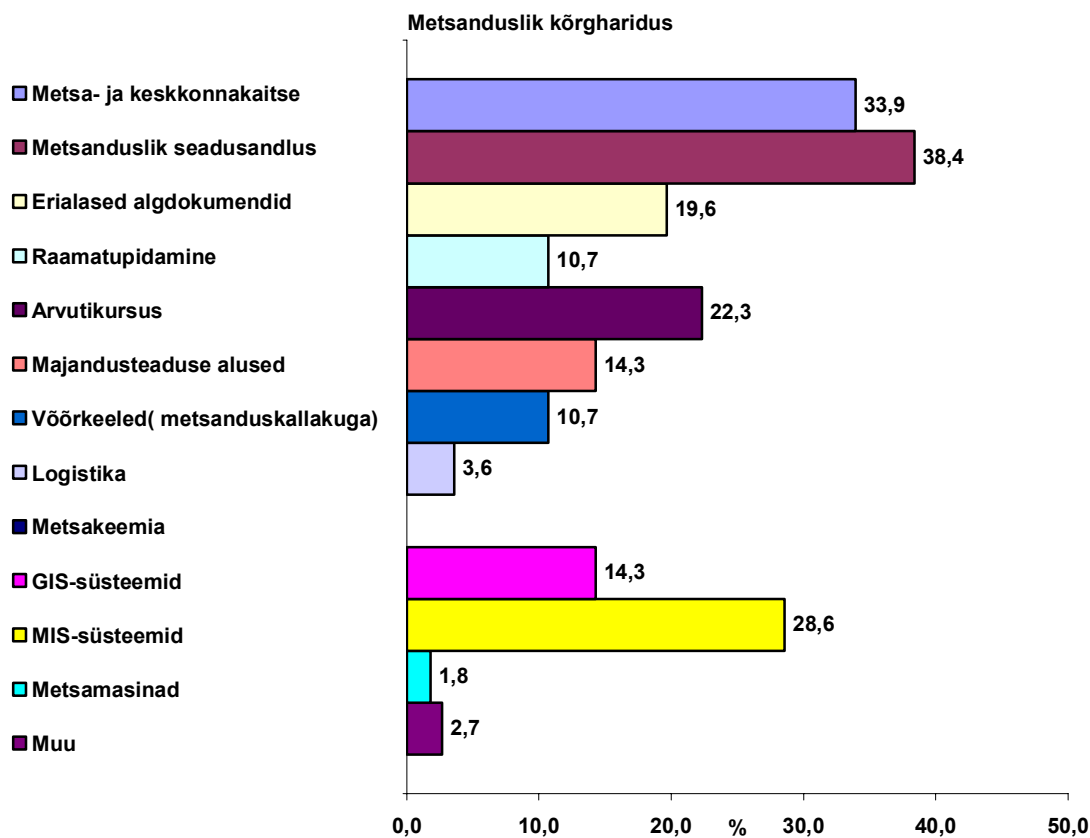
Luu Metsanduskooli läbinute peamiseks lisakoolituse valdkonnaks olid erialase kallakuga võõrkeeled 14,55%-ga, metsa- ja keskkonnakaitse 10,91%-ga ning MIS-süsteemid, arvutikursus ja erialane seadusandlus 7,27%-ga.



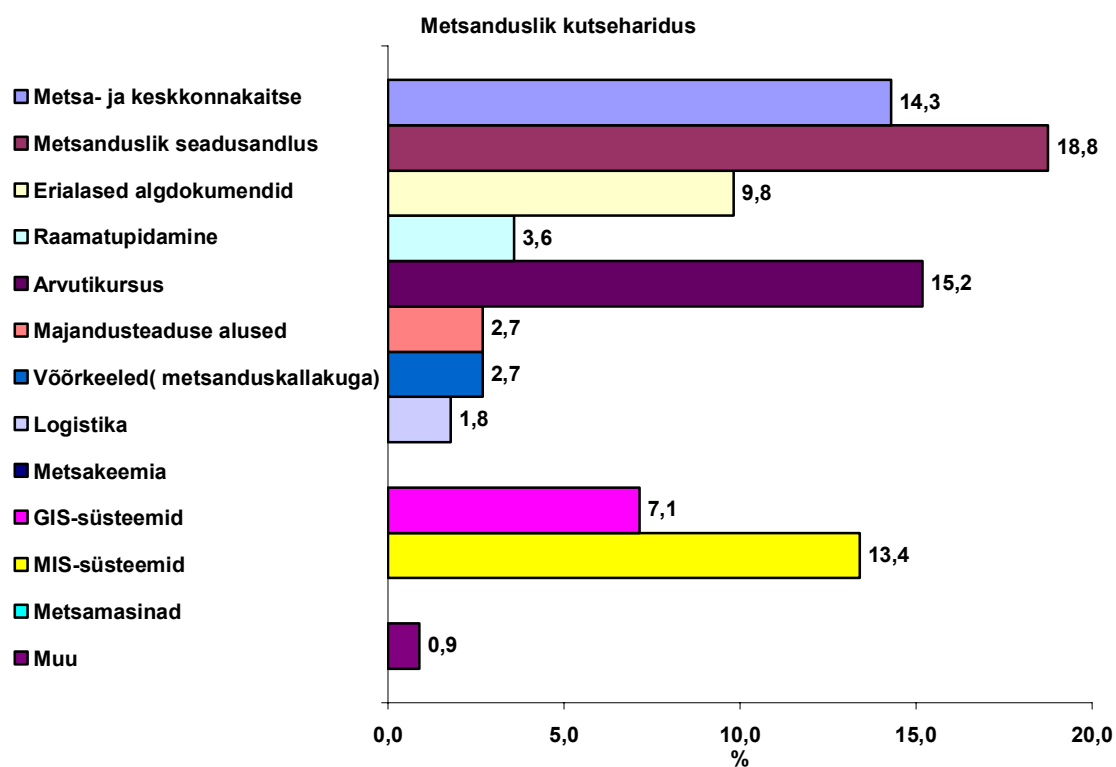
Joonis 29. Tihemetsa tehnikumi metsanduse eriala läbinutele vajalikud lisakoolituse valdkonnad (vastuste %)

Tihemetsa tehnikumi läbinute poolt nimetati arvutikursuse, metsamasinate, erialaste algdokumentide ja erialase seadusandluse teemalisi lisakoolituse valdkondi.

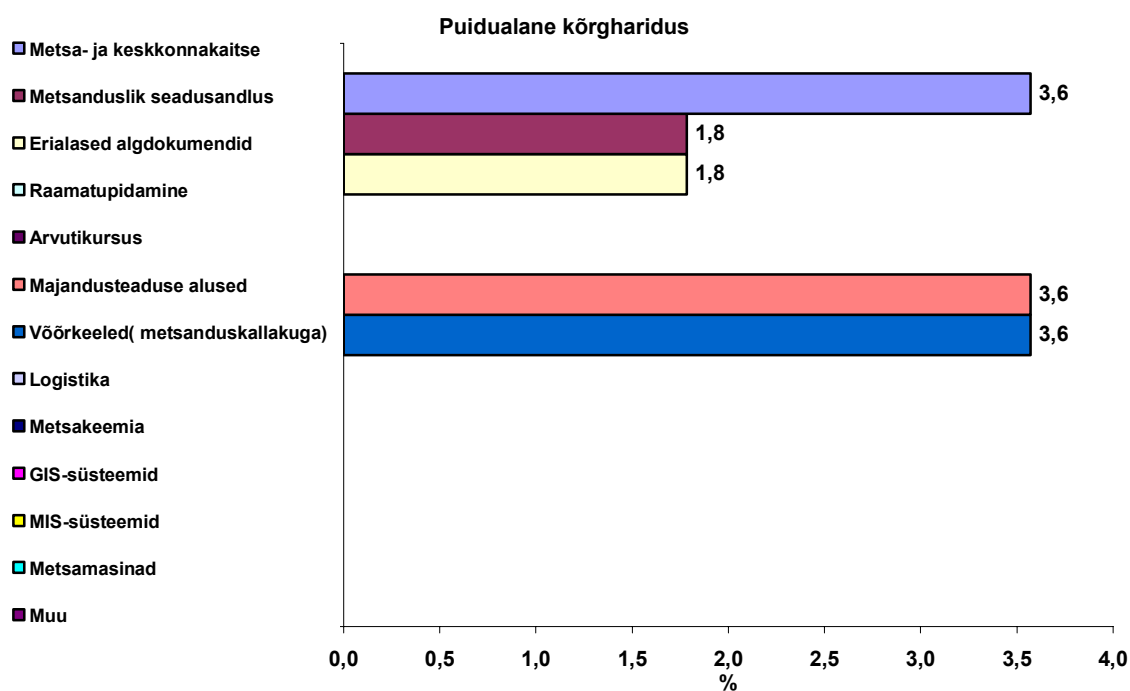
## 5.1.2 Metsanduslike asutuste ja –ettevõtete hinnang



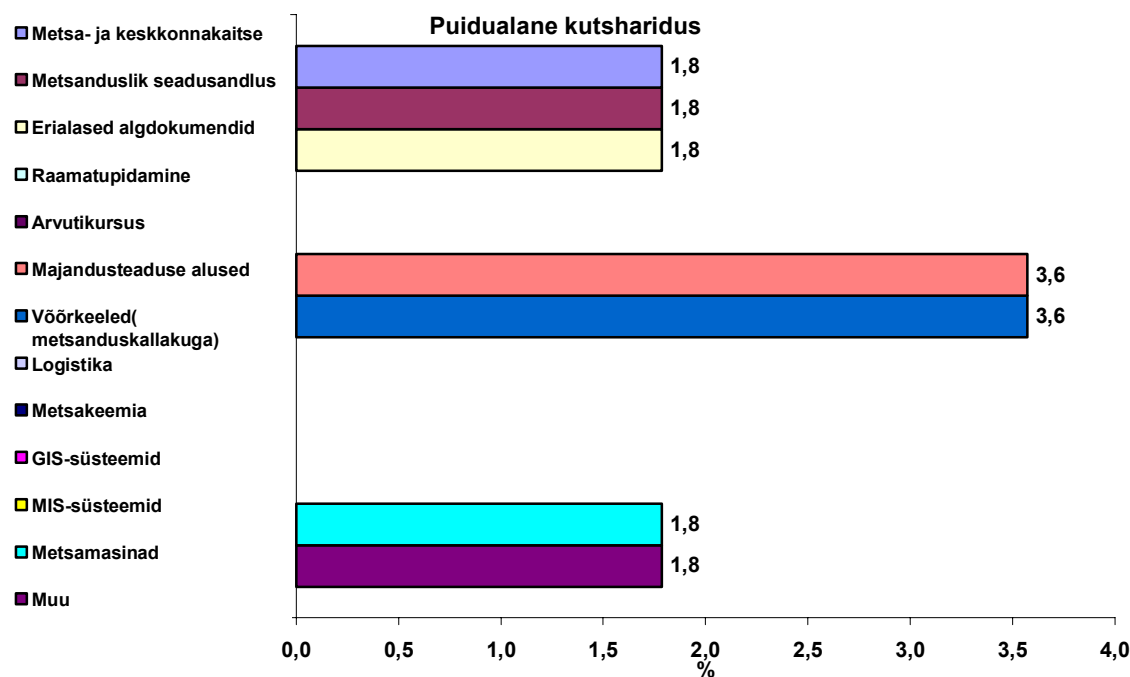
Joonis 30. Metsanduslike asutuste ja –ettevõtete hinnang vajalikele lisakoolituse valdkondadele (vastanute %)



Joonis 31. Metsanduslike asutuste ja –ettevõtete hinnang vajalikele lisakoolituse valdkondadele (vastanute %)



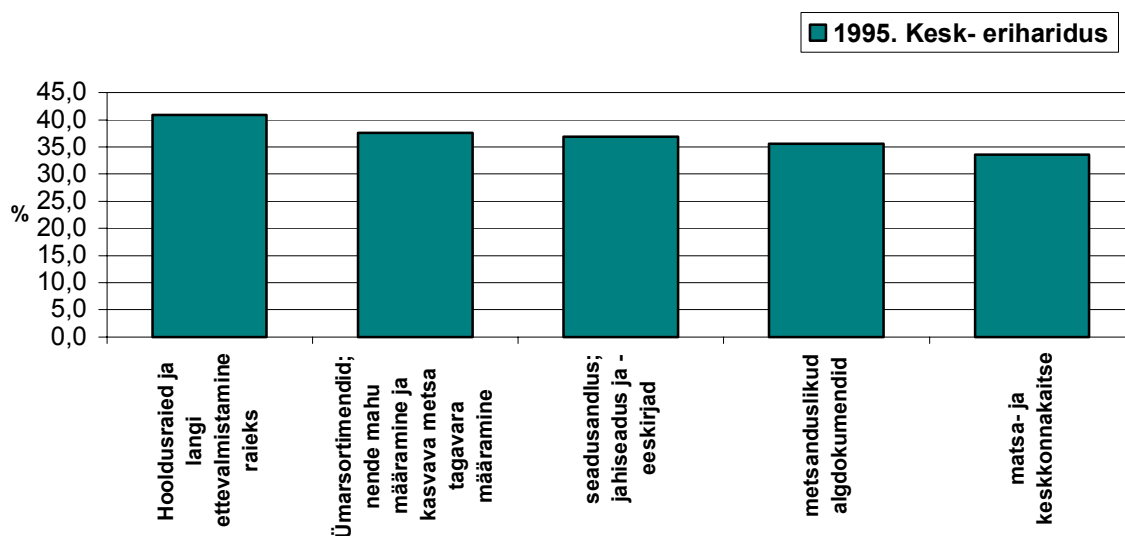
Joonis 32. Metsanduslike asutuste ja –ettevõtete hinnang vajalikele lisakoolituse valdkondadele (vastanute %)



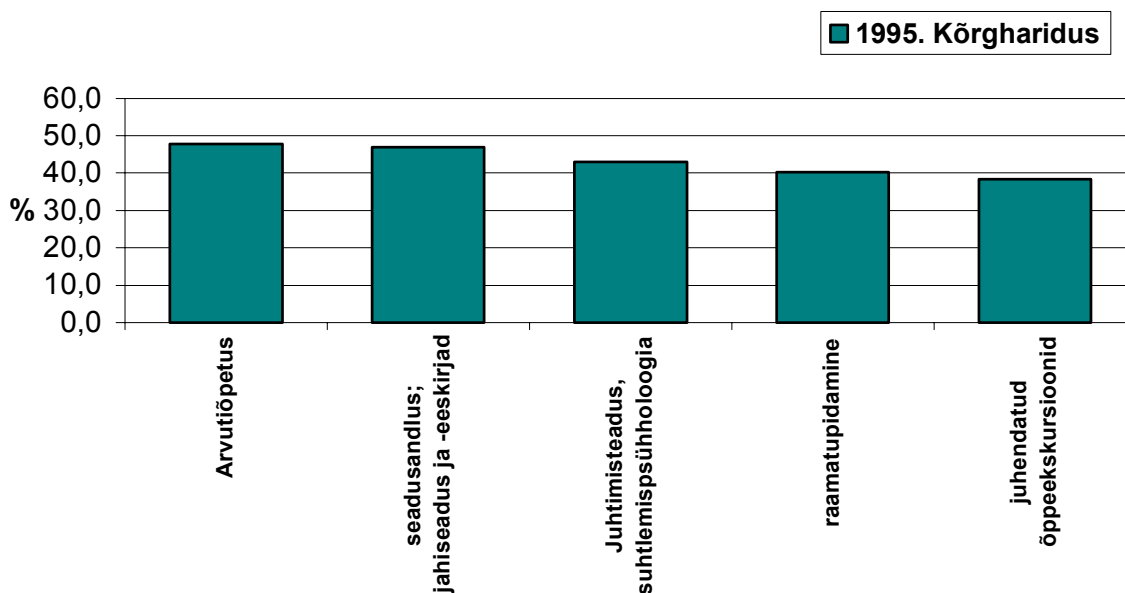
Joonis 33. Metsanduslike asutuste ja –ettevõtete hinnang vajalikele lisakoolituse valdkondadele (vastanute %)

Seitsme aasta tagune uurimus näitas, et kesk-eriharidusega kaadrile oli vajalikemaks juurdeõppevaldkondadeks “hooldusraied ja langi ettevalmistamine raieks”, “ümarsortimendid; nende mahu määramine ja kasvava metsa tagavara määramine” ning “seadusandlus; jahiseadus ja –eeskirjad”.

Kõrgharidusega kaadri jaoks osutusid olulisemateks täiendõppevaldkondadeks “arvutiõpetus”, “seadusandlus; jahiseadus ja –eeskirjad” ning “juhtimisteadus, suhtlemispsühholoogia”.

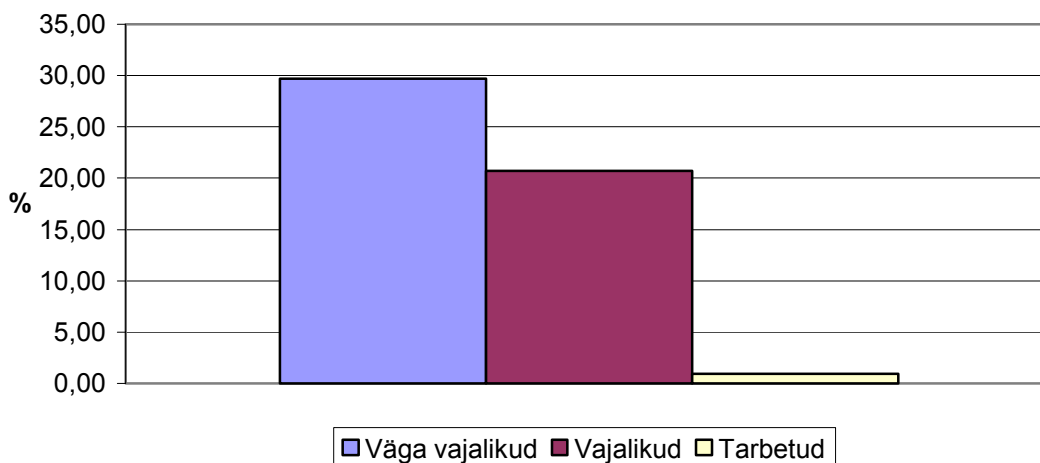


Joonis 34. Kesk-erihariduse omandanutele vajalikud täiendõppevaldkonnad (vastuste %)



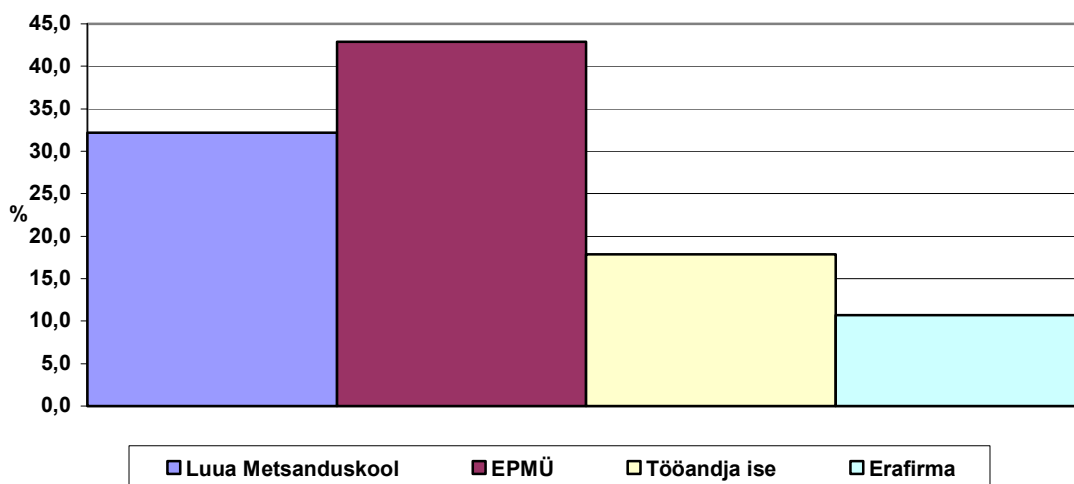
Joonis 35. Kõrghariduse omandanutele vajalikud täiendõppevaldkonnad (vastuste %)

## 5.2 Täiendkoolituse vajalikkus ja motivatsioon



Joonis 36. Metsanduslike asutuste ja –ettevõtete hinnang täienduskoolituse vajalikkusele (vastuste %)

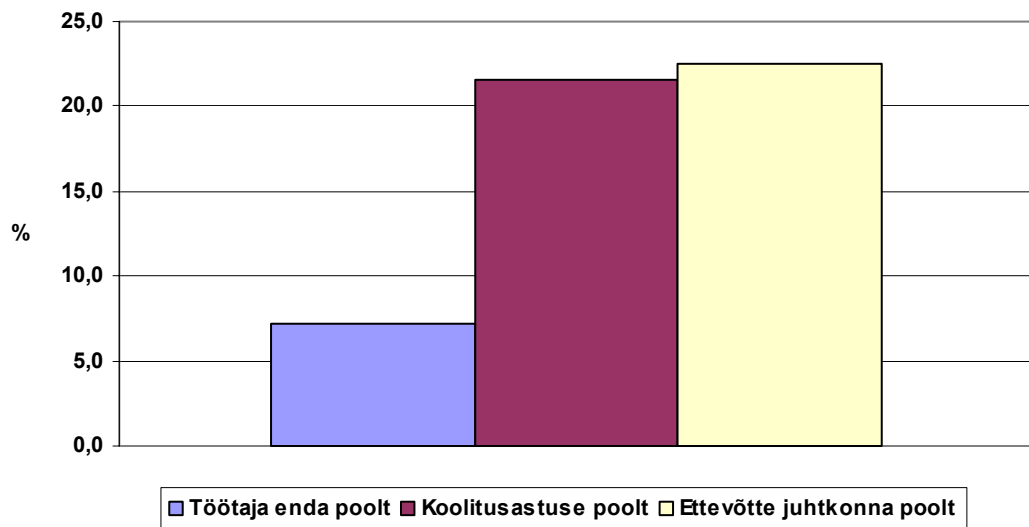
Täiendkursuseid pidas väga vajalikuks 30%, vajalikuks 21% ja tarbetuks 1% vastanutest, 48% jättis küsimusele vastamata.



Joonis 37. Metsanduslike asutuste ja –ettevõtete poolt eelistatud täienduskoolituse pakkujad (vastuste %)

Lisakoolitust pakkuvatest asutustest nimetatiti lisaks:

- AS Erametsakeskus
- OÜ Metsaekspert
- Vooremaa koolituskeskus
- Invicta
- Räpina Metsakool



Joonis 38. Initsiatiiv täiendkoolitusele Metsanduslikes asutustes ja –ettevõtetes (vastuste %)

Vastanutest 22,5% arvas, et initsiatiiv täiendkoolitusele minekuks peaks tulema ettevõtte juhtkonna poolt, 21,5% vastanutest arvas et koolitusasutuse poolt ning 7% vastanutest arvas, et initsiatiiv peaks tulema töötaja enese poolt.

Tulemused 1995 aasta küsitlusest näitasid, et 51 vastanut 67-st arvasid, et pakkumine täiendkoolituseks peaks tulema õppeasutuse poolt. 33 vastanut 57-st pidas parimaks variandiks, et initsiatiiv täiendkursuse korraldamiseks peaks tulema firmajuhi poolt ning 49-st vastanust 14 arvasid, et initsiatiiv peaks tulema töölise algatusel.

Metsanduslike asutuste ja –ettevõtete juhtidest ligi 18% vastanutest ei motiveeri oma töötajaid täiendkoolitusele minema. Täiendkoolitusele motiveerisid töötajaid minema 75% vastanutest.

Motivatsioon riiklikes asutustes:

- Parem töötulemus kindlustab tulemuslikuma töötasu
- Asutus ei takista osalemist ametialaga seotud täiendõppes kui eelarve seda võimaldab. Peamiseks motivatsiooni komponendiks ametniku enda tahe ja arusaam
- Asutus on huvitatud heast spetsialistikaadrist, motiveerib isikliku tööpanuse hindamisega ja tulemuspalga suuruse väljundina
- Töökoha säilimine
- Ei tule ilma täiendamata oma tööga toime

Motivatsioon erasektoris:

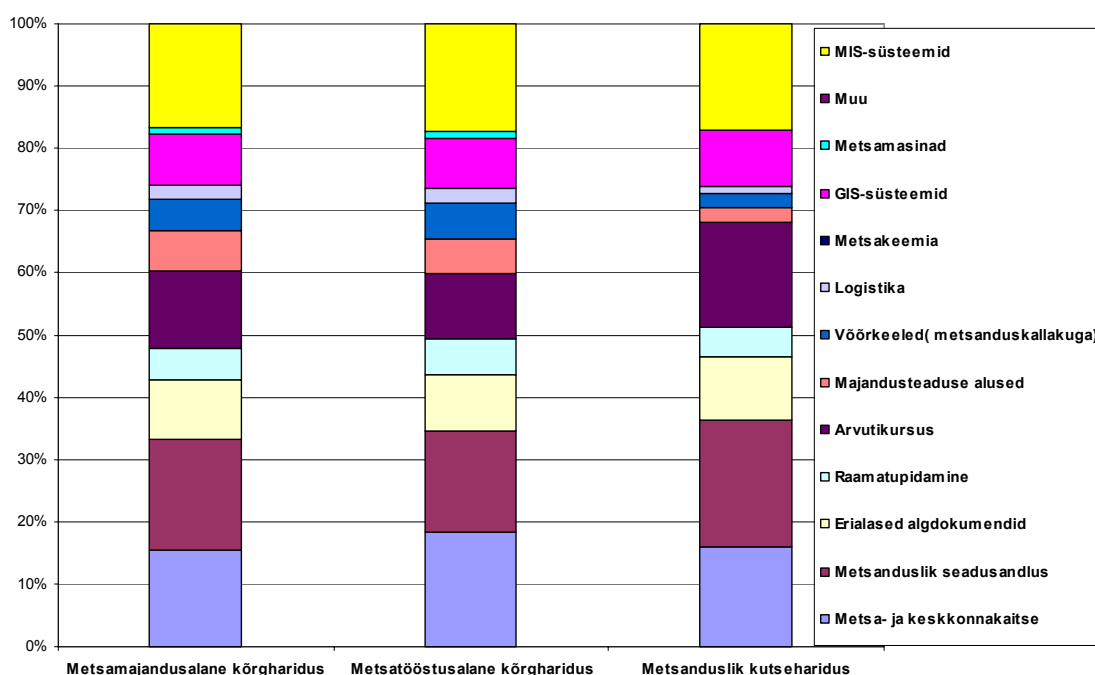
- Koolituskulude tasumise kaudu
- Ametikõrgenduse ja palga kaudu

### 5.3 Koolitusvajadus RMK-s ja KKT-s

Kuna kõige objektiivsemateks osutusid RMK-st ja KKT-st kogutud andmed, siis eraldi metsanduslike ettevõtete täiendkoolitusvajadust ei hinnata.

#### 5.3.1 Riigimetsa Majandamise Keskus

Küsitluse vastustest selgub, et RMK on tööle võtnud aastatel 1997 – 2001 EPMÜ-st metsatööstuse- ja metsamajanduse spetsialiste, Luua Metsanduskooli lõpetanuid, metsanduslike kursuste baasil ja ka metsandusliku hariduseeta kaadrit. Neile vajalikeks täiendõppevaldkondadest annab ülevaate joonis 39.



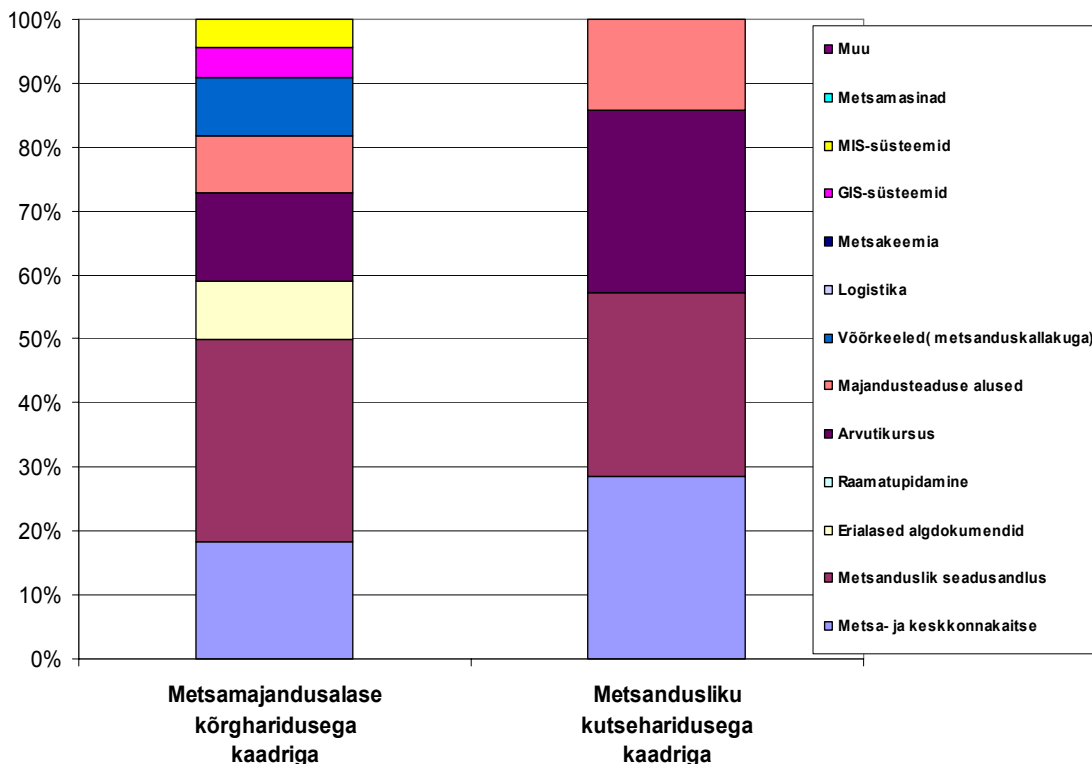
Joonis 39. RMK noortöötajatele vajalikud täiendõppe valdkonnad.

Olulisemateks täiendõppe valdkondadeks olid MIS – süsteemid, arvutikursus, metsanduslik seadusandlus ning metsa- ja keskkonnakaitse.

Täiendõppe läbivijatest eelistati EPMÜ-d, Luua MK-d ja tööandjat ennast. Ettepanekut täiendkoolitusele minekuks oodatakse eelkõige koolitusasutuselt või juhtkonnalt.

### 5.3.2 Keskkonnateenistused

Keskkonnateenistustesse on enim tööle võetud EPMÜ Metsamajanduse spetsialiste, Luua MK-, Võru kutsehariduskeskuse ja TTÜ puidukateedri lõpetanuid. Vajalikke täiendõppe valdkondi nimetati EPMÜ Metsamajandus Instituudi ja Luua MK lõpetanute kohta.



Joonis 40. Keskkonnateenistuste noortele metsandusspetsialistide vajalikud täiendõppe valdkonnad

Metsamajandusliku kõrgharidusega noortöötajatele on vajalikemad täiendõppe valdkonnad metsanduslik seadusandlus, metsa- ja keskkonnakaitse ning arvutikursus. Metsandusliku kutseharidusega kaadril on vaja ennast täiendada metsa- ja keskkonnakaitse, metsandusliku seadusandluse, arvutiõppe ning majandusteaduse aluste osas.

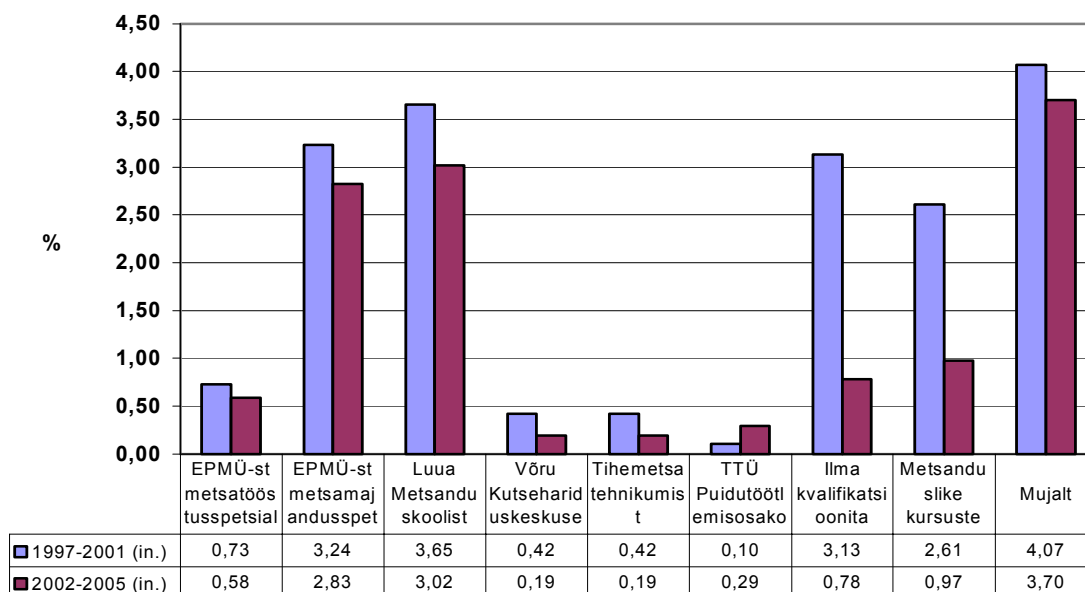
Täiendõppe läbivijatest eelistati ülekaalukalt EPMÜ-d. Ettepanekut täiendkoolitusele minekuks oodatakse eelkõige koolitusasutuselt ja juhtkonnalt.

## 6 TÖÖJÕU VAJADUS LÄHIAASTATEL

### 6.1.1 Metsanduslike asutuste ja -ettevõtete hinnang

Üle 4% töötajaid metsanduslikesse asutustesse ja ettevõtetesse on aastatel 1997 – 2001 tööle võetud mujalt kui metsanduslikest õppeasutustest. Ka prognoositav kogus aastateks 2002 – 2005 ulatub 3,7%-ni kogu töötajate arvust. Õppeasutustest on tööle võetud enim töötajaid Luua Metsakoolist ja EPMÜ Metsamajandusteaduskonnast.

Metsanduslike asutuste ja -ettevõtete töötajate vajadus

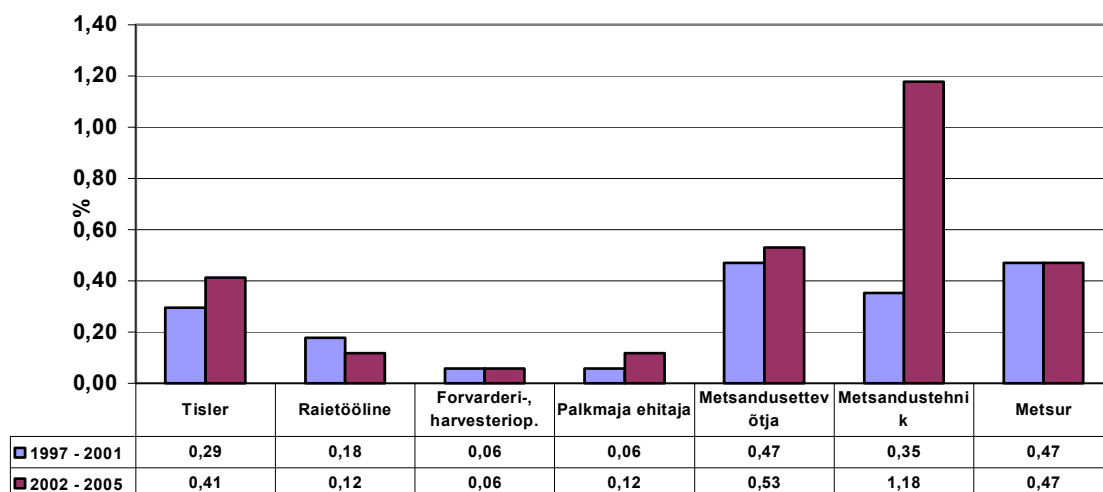


Joonis 41. Täiendava töötajate töölevõtt aastatel 1997-2001 ning prognoos aastateks 2002-2005 (% töötajate arvust)

Võrreldes aastatega 1997 – 2001 on järgneva kolme aasta jooksul metsanduslikesse asutustesse ja -ettevõtetesse plaanis vähem töötajaid juurde palgata, erandiks on TTÜ Puidutöötlemisosakonna lõpetanud spetsialistid, kelle järele nõudlus on kasvamas.

Aastaks 2001 kinnitati Metsanduse Kutsenõukogu poolt 14 metsanduse kutsestandardit, mille alusel koolitatakse või hakatakse koolitama metsandusspetsialiste. Küsitluses sooviti teada, millise kutse omandanuid metsanduslikud asutused ja –ettevõtted on enim tööle võtnud või plaanivad edaspidi võtta.

Ettevõtte töötajate töölevõtu graafik kutsestandardite alusel

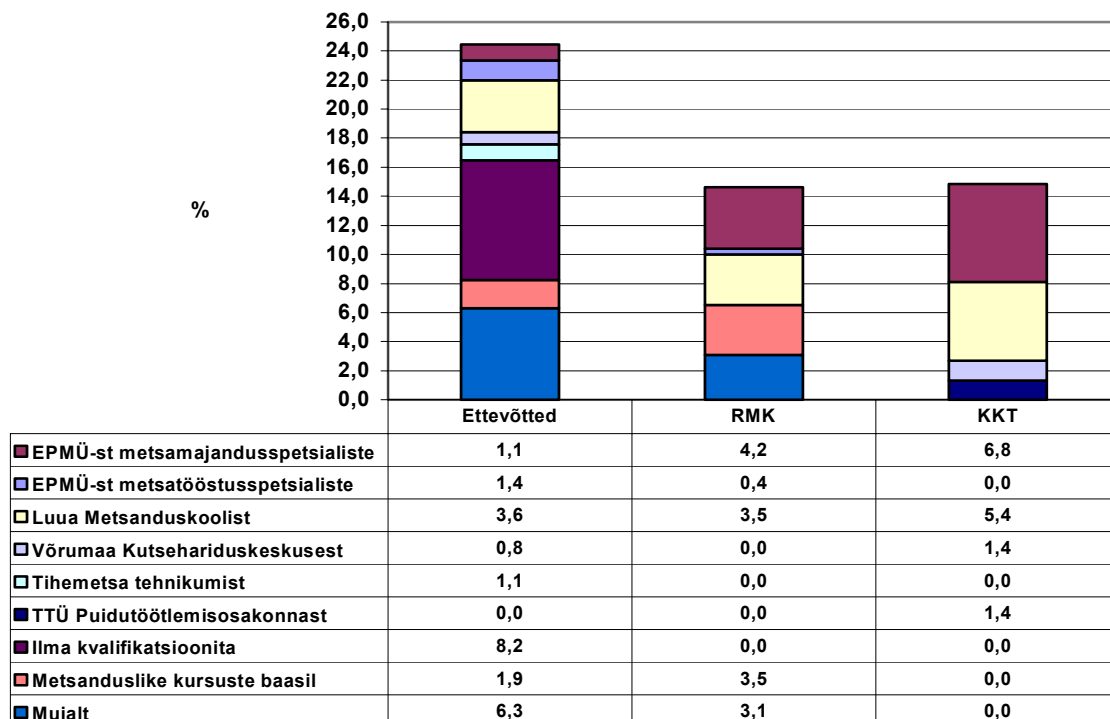


Joonis 42. Erineva elukutsega töötajate töölevõtt aastatel 1997-2001 ning prognoos aastateks 2002-2005 (% töötajate arvust)

Aastatel 1997 kuni 2001 polnud kutsestandardid veel toimima hakanud, arvestati kutsestandardile eelnenud perioodil kehtinud samaväärseid või ligikaudu vastavaid ametinimetusi. Sel perioodil võeti enim tööle metsandusettevõtjaid ja metsureid. Tulevikus prognoositakse tööle võtta enim metsandustehniku kutsestandardi omandanuid.

Nii aastatel 1997 – 2001 kui ka aastatel 2002 – 2005 planeeritakse palgata enim kvalifitseerimata, metsanduslike kursuste baasil või lihtsalt mujalt kui metsanduslikest õppeasutustest tööjõudu metsanduslikesse ettevõtetesse. Moodustades ligikaudu kolmandiku kogu ettevõttesse palgatavast personalist.

Täiendava tööjõu värbamine aastatel 1997 - 2001

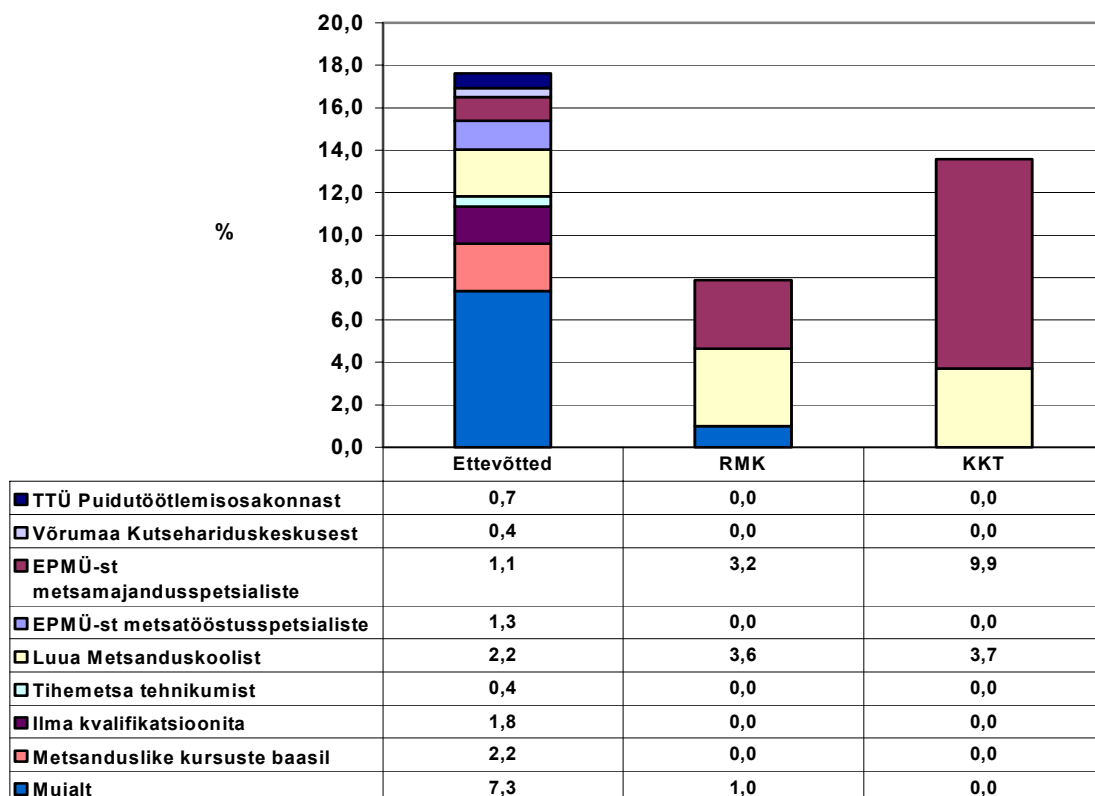


Joonis 43. Täiendava tööjõu töölevõtt aastatel 1997-2001 (% töötajatest)

RMK-s palgati aastatel 1997 - 2001 veidi üle poole personalist metsanduslikest õppeasutustest oma koolituse saanud spetsialiste. Keskkonnateenistustesse palgati metsandusspetsialistideks vaid metsandusliku haridusega spetsialiste.

Ka tulevikus on jätkumas metsanduslike asutuste ja –ettevõtete poolt tööjõu palkamine mujalt kui metsanduslikest õppeasutustest. PW Partnersi poolt 1999 aastal läbiviidud Eesti Puidu- ja mööblitööstuse sektoruuring näitab, et paljud ettevõtted võtaksid tööle häid töötajaid, kuid seda pigem olemasoleva madalama kvalifikatsiooniga personali väljavahetamiseks, mitte personali arvu suurendamiseks. Uut tööjõudu otsitakse eelkõige ümberkaudsetest regioonidest, kuhu aga väljaõppinud tööjõud ei pruugi jõuda. Suured ettevõtted praktiliste oskuste üle eriti ei kurda, kuna nemad õpetavad töölised ise välja kas ettevõttes kohapeal või firmaväliselt.

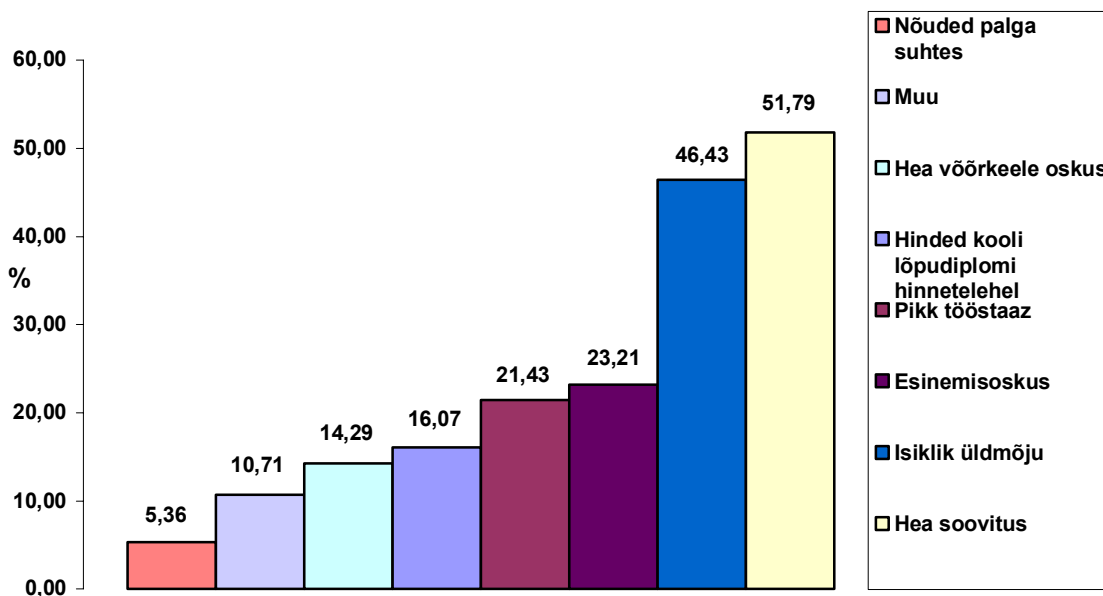
Täiendava tööjõu vajadus aastatel 2002 - 2005



Joonis 44. Täiendava tööjõu töölevõtt aastatel 1997-2001 (% töötajatest)

Töötaja tööle värbamisel on võrreldes aastaga 1995 endiselt peamiselt kohal kellegi hea soovitus ja isiklik üldmõju.

Olulisemad kriteeriumid uue töötaja tööle võtmisel



Joonis 45. Metsanduslikele asutustele ja -ettevõtetele olulisemad kriteeriumid uue töötaja tööle võtmisel (vastuste %)

Töötaja tööle võtmisel märgiti vähem nõudeid palga suhtes ja võõrkeelte oskust, mida märkisid ära vastavalt 5,36 ja 10,71% vastanutest.

## 7 JÄRELDUSED

Küsitluse tulemused näitasid, et küsitluses osalenud metsandusliku hariduse omandanutest on töötuks jäänud vaid 3,6%. Üle 50% vastanutest töötas õppimise kõrvalt, 25% ainult töötas. Edasi ainult õppis ligi 15% vastanutest.

Töökohad olid erialaga seotud otseselt 31%-l, osaliselt seotud 33%-l vastanutest. Õpitud erialast erinevat tööd tegi üle 15% vastanutest. 15% ei osanud liigitada töö seotust õpitud erialaga.

Metsandusliku õppeasutuse lõpetanutest pidas saadud hariduse taset väga heaks 2%, heaks 45%, keskmiseks 44% ja kehvaks 3,64% vastanutest.

Metsanduslikud asutused ja -ettevõtted näitasid enim rahulolematust ülesse metsandusliku kutseõppeasutuse läbinute ja erihariduseta kaadri osas.

EPMÜ poolt pakutava metsandusliku kõrgharidusliku õppe suurimateks puudusteks toodi:

- Praktilise õppe vähesus (~35%)
- Mahajäämus tegelikust elust (~25%)
- Liigne teoreetilisus (~20%)

Täiesti rahule jäi metsandusliku kõrghariduse tasemega EPMÜ-s 8% vastanutest. Muudest puudustest toodi esile enim liigset metsanduskesksust.

Kutseõppeasutustes pakutava metsandusliku õppe suurimateks puudusteks nimetati:

- Mahajäämus tegelikust elust
- Praktilise õppe vähesus

Täiesti rahul oli üle 26% vastanutest.

Metsandusliku hariduse taset võrreldes rahvusvahelise tasemega hindasid üle 54% vastanutest keskmiseks, 11% arvas, et see on hea. Madalaks pidas taset üle 14%. Taset peetakse kõrgemaks kutseõppeasutustes. Võrreldes 1995 aasta andmetega on arvamus metsandusliku hariduse tasemest võrreldes rahvusvahelise tasemega kasvanud nii kõrg- kui ka kutsehariduse osas.

Õppejõudude taset hinnatakse võrreldes rahvusvahelise tasemega enamaltjaolt keskmiseks.

Võimalustest õppida või täiendada end välisriikides peeti keskmiseks, peaaegu sama paljud vastajad arvasid, et võimalused on alla igasugust arvestust.

Peale kooli läbimist pidasid lõpetanud vajalikemateks täiendõppevaldkondadeks erialase kallakuga võõrkeeli, erialast seadusandlust ja arvutikursust. Metsanduslikud asutused ja -ettevõtted pidasid noortöötajatele vajalikeks täiendõppevaldkondadeks erialast seadusandlust, metsa- ja keskkonnakaitse, samuti GIS ja MIS süsteemid.

Vastanutest 30% pidas täiendkursusi väga vajalikuks, 21% vajalikuks ja 1% tarbetuks, 48% jättis küsimusele vastamata.

Metsanduslike asutuste ja –ettevõtete poolt eelistati täiendkoolitust läbiviivatest asutustest enim EPMÜ-d ja Luua Metsanduskooli.

Küsitluses osalenud metsanduslikud asutused ja –ettevõtted on eelnevatel aastatel ning planeerivad ka edaspidi tööle võtta enim töötajaid EPMÜ-st metsamajandusspetsialiste ja Luua Metsanduskooli lõpetanuid. Langemas on nõudlus metsanduslike kursuste baasil ja ilma kvalifikatsioonita töötajate järele.

Metsanduslikest kutsestandarditest lähtuvalt on populaarseimad ametid metsandusettevõtja, metsandustehnik ja metsur.

Töötaja tööle värbamisel on olulisemateks kriteeriumiteks hea soovitus ja isiklik üldmõju.

## 8 SOOVITUSED

### Praktiliste oskuste täiendamiseks tuleb:

- Kutseõppeasutustes läbida kursusi arenenud tööstusmaades - Soomes, Rootsis, Saksamaal, USA's, Kanadas jne.
- Tutvustada võimalikult palju kaasaegseid seadmeid, töötehnikaid, metsanduslikku arvutitarkvara (MIS, GIS).
- Teoreetilist õpet siduda rohkem praktilise õppega.
- EPMÜ-s süvendada välitööde õppepraktikumide mahtu kasutades selleks eelkõige kutseharidust andvate õppeasutuste olemasolevaid ning kasutamata võimalusi.

### Teoreetiliste oskuste parandamiseks:

- Lähtudes Eesti metsanduse arengukavast aastani 2010, lisada õppekavadesse rohkem kaasaegset metsandusökoloogia ja metsandusökonomikaalast õpet.
- Julgustada õpilasi ning jagada rohkem informatsiooni võimalustest õppida välisriikides.
- Süvendada suhtlemis- ja meeskonnatöö alaseid treeninguid
- Õppekavadesse sisse tuua või süvendada:
  - **EPMÜ Metsamajanduse instituudis:**
    - Erialase kallakuga võõrkeelset õpet
    - GIS süsteemide alast õpet
    - MIS süsteemide alast õpet
    - Erialast seadusandlust käsitlevat õpet
    - Metsa- ja keskkonnakaitse alast õpet
  - **EPMÜ Metsatööstuse instituudis**
    - Erialast seadusandlust käsitlevat õpet
    - Logistika alast õpet
    - Erialase kallakuga võõrkeelset õpet
    - GIS süsteemide alast õpet
    - MIS süsteemide alast õpet
  - **Lua Metsanduskoolis**
    - Erialase kallakuga võõrkeelset õpet
    - Metsa- ja keskkonnakaitse alast õpet
    - Erialast seadusandlust käsitlevat õpet
    - Arvutiõpet
    - GIS süsteemide alast õpet
    - MIS süsteemide alast õpet
  - **Tihemetsa Tehnikumis**
    - Arvutiõpet
    - Metsamasinaid tutvustavat õpet
    - Erialaseid algdokumente käsitlevat õpet
    - Erialast seadusandlust käsitlevat õpet

Vaid väga väike protsent metsanduslike õppeasutuse lõpetanutest on peale kooli lõpetamist töötuks jäänud. Metsanduslikud asutused ja –ettevõtted planeerivad edaspidi vähendada ilma kvalifikatsioonita ning vaid metsanduslikest kursustest oma metsanduslikud teadmised saanud töötajate värbamist. Samas pole ette näha vajaduse kasvu metsandusspetsialistide järele lähiaastatel. Nendest faktidest lähtuvalt tuleks metsanduslike spetsialistide koolitamise mahtu hoida vähemalt samana, kuid parandada kvaliteeti.

Ettepanekut täiendkoolitusele minekuks oodatakse eelkõige koolitusasutuselt. Vajalikeks või väga vajalikeks pidasid täiendkoolitust peaaegu kõik vastanud. KKT poolt on eelistatud täiendkoolituse pakkujaks EPMÜ, RMK eelistab Luua MK-d ja EPMÜ-d. Metsanduslikud ettevõtted eelistavad Luua Metsanduskooli.

## 9 KASUTATUD KIRJANDUS

1. Muiste, P. 2000. Metsatööstuse inimressursi kasutamine ja arendamise analüüs. 25 lk.
2. Mölder, A., Iso-Markku, M. 1995. Metsaharidus. Võimalused ja vajadused. 16 lk.
3. PW Partners. 1999. Eesti puidu- ja mööblitööstuse sektoruuring. 126lk.
4. <http://www.ut.ee/career/lopetaja/2000/index.html>
5. <http://www.ttu.ee/karjaar/ylevaade2000.htm>

## **10 LISAD**

Lisa 1. Küsitlusleht metsandusliku õppeasutuse läbinuile( lõpetamise aastad 1997 - 2002 )

Lisa 2. Küsitlusleht metsanduslikele ettevõtetele

Lisa 3. Küsitlusleht RMK metsaülematele

Lisa 4. Küsitlusleht Keskkonnateenistuste metsandusspetsialistidele

## Küsitlusleht metsandusliku õppeasutuse läbinuile( lõpetamise aastad 1997 - 2002 )

*Lugupeetud küsitluse täitja!*

*Eesti Vabariigi Keskkonnaministeeriumi Metsaosakond korraldab uuringu, mille eesmärgiks on saada ülevaade Eesti metsandusliku hariduse hetkeseisust. Teie vastused annavad olulist informatsiooni metsandusliku õppetöö kvaliteedi hindamiseks ning vajaduse korral ka selle parandamiseks.*

*Küsitlus on anonüümne ja Teie andmeid ei seostata kellegi isikuga.*

*Vastus palun saata hiljemalt 07.06.02*

***Kui juhtute teadma veel kedagi, kes omab metsanduslikku või puidualast haridust ning on kooli lõpetanud vahemikus 1997-2002 ja ta pole mingil põhjusel seda küsitluslehte endale saanud, siis palun Teil see talle edastada. Samuti võite viimasesse lahtrisse märkida ta e-maili aadressi ning ma teen seda ise.***

*Palun valige kõigi küsimuste puhul vähemalt üks vastusevariant, mis kirjeldab Teie praegust tegevust või hinnangut kõige paremini! "Ctrl" või "Shift" klahvi all hoides on mõningatel juhtudel võimalik valida mitu vastusevarianti korraga.*

---

### 1. Millise(d) metsandusliku(d) kooli(d) või kursuse(d) olete läbinud?

EPMÜ
Luu Metsanduskool
Tihemetsa tehnikum
Võru Kutsehariduskeskus
TTÜ
Metsanduslikud lühikursused
Muu

**Millisel erialal:**

--

**Palun nimetage metsanduslikke kursusi korraldavad asutused, kus olete osalenud.**

--

## 2.Käesoleval ajal ...

Töötan
Õpin
Õpin ja töötan
Olen töötu
Muu

## Palun kirjeldage( juhul kui muu )!

--

## 3.Minu praegune töö on ...

Otseselt seotud õppesuunaga/erialaga
Osaliselt seotud õppesuunaga/erialaga
Ei ole õppesuunaga/erialaga seotud
Ei oska öelda

## 4.Milline on Teie arvates metsanduslik haridustase võrreldes teiste erialade haridustasemega Eestis?

Väga hea
Hea
Keskmine
Kehvapoolne
Madal

## 5.Millised puudused esinesid Teie poolt läbitud metsanduslikus koolituses?

### EPMÜ

Liigne spetsialiseerumine
Liiga vähene spetsialiseerumine
Liigne teoreetilisus
Liiga vähe praktilist õpet
Liiga nõrk teoreetiline põhi
Mahajäämus tegelikust elust
Muud puudused

### Luu Metsanduskool

Liigne spetsialiseerumine
Liiga vähene spetsialiseerumine
Liigne teoreetilisus
Liiga vähe praktilist õpet
Liiga nõrk teoreetiline põhi
Mahajäämus tegelikust elust
Muud puudused

### Tihemetsa Tehnikum

Liigne spetsialiseerumine
Liiga vähene spetsialiseerumine
Liigne teoreetilisus
Liiga vähe praktilist õpet
Liiga nõrk teoreetiline põhi
Mahajäämus tegelikust elust
Muud puudused

## Võrumaa Kutsehariduskeskus

Liigne spetsialiseerumine  
Liiga vähene spetsialiseerumine  
Liigne teoreetilisus  
Liiga vähe praktilist õpet  
Liiga nõrk teoreetiline põhi  
Mahajäämus tegelikust elust  
Muud puudused

## TTÜ

Liigne spetsialiseerumine  
Liiga vähene spetsialiseerumine  
Liigne teoreetilisus  
Liiga vähe praktilist õpet  
Liiga nõrk teoreetiline põhi  
Mahajäämus tegelikust elust  
Muud puudused

## Metsanduslikud kursused, kus olete osalenud

Liigne spetsialiseerumine  
Liiga vähene spetsialiseerumine  
Liigne teoreetilisus  
Liiga vähe praktilist õpet  
Liiga nõrk teoreetiline põhi  
Mahajäämus tegelikust elust  
Muud puudused

## Palun kirjeldage( juhul kui muu )!

## 6.Milline on Teie meelest praegusel hetkel Eesti Vabariigis pakutava metsandusliku hariduse tase võrreldes rahvusvahelise tasemega?

### EPMÜ

Kõrge  
Keskmine  
Madal  
Kogemus puudub

## Lua Metsanduskool

Kõrge  
Keskmine  
Madal  
Kogemus puudub

## Tihemetsa tehnikum

Kõrge  
Keskmine  
Madal  
Kogemus puudub

## Võrumaa Kutsehariduskeskus

Kõrge
Keskmine
Madal
Kogemus puudub

## TTÜ

Kõrge
Keskmine
Madal
Kogemus puudub

## Metsanduslikud kursused

Kõrge
Keskmine
Madal
Kogemus puudub

## Soovi korral põhjendus:

<div style="border: 1px solid gray; height: 60px; width: 100%;"></div>
--

---

## 7.Milline on Teie meelest praegusel hetkel Eesti Vabariigis metsanduslikku haridust andvate õppejõudude tase võrreldes rahvusvahelise tasemega?

### EPMÜ

Kõrge
Keskmine
Madal
Kogemus puudub

## Lua Metsanduskool

Kõrge
Keskmine
Madal
Kogemus puudub

## Tihemetsa tehnikum

Kõrge
Keskmine
Madal
Kogemus puudub

## Võrumaa Kutsehariduskeskus

Kõrge
Keskmine
Madal
Kogemus puudub

## TTÜ

Kõrge  
Keskmine  
Madal  
Kogemus puudub

### Metsanduslikud kursused

Kõrge  
Keskmine  
Madal  
Kogemus puudub

### Soovi korral põhjendus:

---

### 8. Millised on Teie arvates võimalused õppida/täiendada ennast välisriikides?

Väga head  
Keskmiised  
Madal

### Mida peaks( võiks ) selles valdkonnas täiendada?

---

### 9. Kas vajate lisakoolitust? Kui siis millistes valdkondades?

Ei vaja lisakoolitust  Jah, vajan lisakoolitust järgmistes valdkondades:

Metsa- ja keskkonnakaitse  
Erialane seadusandlus  
Erialased algdokumendid  
Raamatupidamine  
Arvutikursus  
Majandusteaduse alused  
Võõrkeeled( erialase kallakuga)  
Logistika  
Metsakeemia  
GIS-süsteemid  
MIS-süsteemid  
Metsamasinad  
Muu

### Lisaks ülalttoodule vajaksin täiendkoolitust veel:



---

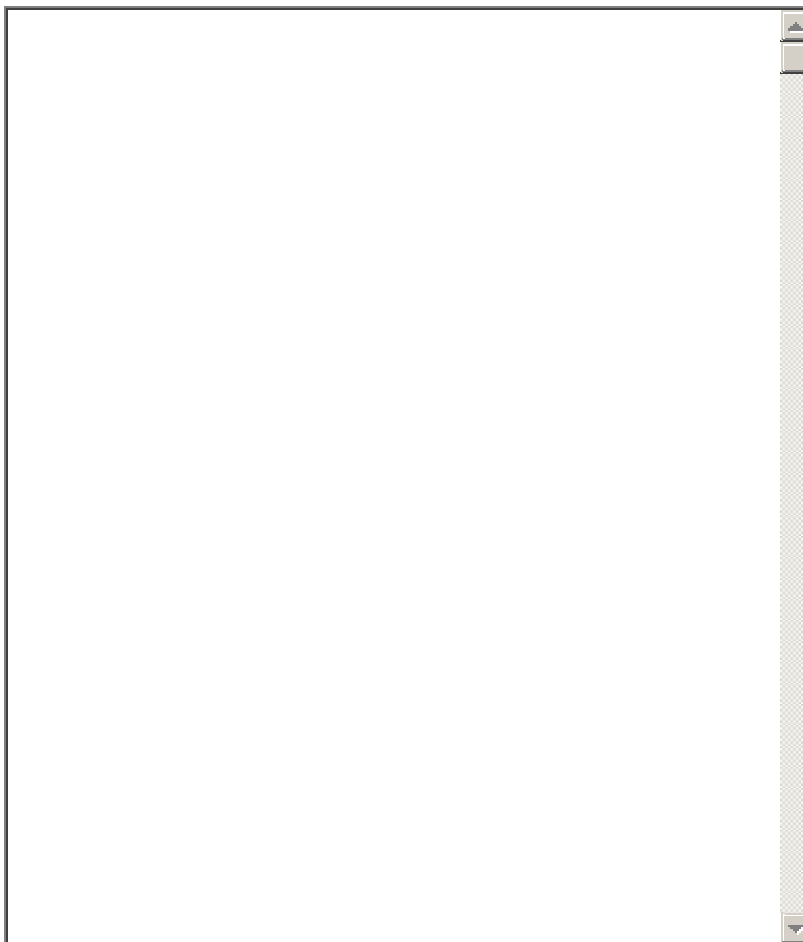
**11.Kas planeerite oma õpinguid jätkata?**

Ei  Jah, kus?

millises õppeasutuses, mis erialal, mis tasemel

---

**10.Mida soovite lisada?**



**Vastuse saatmiseks, vajutage palun "Saada" nuppu**



Küsitlusleht metsanduslikele ettevõtetele

## Küsitlusleht metsandusliku hariduse kohta Eestis.

Lugupeetud küsitluse täitja!

Eesti Vabariigi Keskkonnaministeeriumi Metsaosakond korraldab uuringu, mille eesmärgiks on saada ülevaade Eesti metsandusliku hariduse hetkeseisust. Teie vastused annavad olulist informatsiooni metsandusliku õppetöö kvaliteedi hindamiseks ning vajaduse korral ka selle parandamiseks. Teie osavõtt on äärmiselt vajalik ka Teile endile, kuna puudutab Teie tulevasi töölisi. Küsitluses soovitakse saada andmeid ainult vahemikus 1997-2002 metsandusliku haridusasutuse lõpetanute kohta.

Vastus palun saata hiljemalt 27.05.02

Palun valige kõigi küsimuste puhul vähemalt üks vastusevariant, mis kirjeldab Teie praegust tegevust või hinnangut kõige paremini! "Ctrl" või "Shift" klahvi all hoides on mõningatel juhtudel võimalik valida mitu vastusevarianti korraga.

---

### 1. Andmed vastaja kohta

Ettevõtte nimetus

Ettevõtte asutamise aasta

Ankeedile vastab

(ees- ja perekonnanimi, ametikoht, haridus, telefon)

---

### 2. Teie ettevõtte tegevusvaldkond

Riiklik metsahaldamise üksus
Puiduvarumine
Puittooraine või materjalide ost-müük või vahendus
Saematerjalide tootmine või/ja muu puidutöötlemine
Muu

Mis, juhul kui muu

---

### 3. Teie ettevõtte suurus

Aastal 2002

Töötajaid

a) Aastane raiemaht

b) Aastas kasutatava puittoorme maht

c) Kas omate metsa?

jah  ei

Kui palju?

---

Prognoos aastaks 2005

Töötajaid

a) Aastane raiemaht

b) Aastas kasutatava puittoorme maht

Kas omate metsa?

Kui palju?

jah  ei

---

Prognoos aastaks 2007

Töötajaid

a) Aastane raiemaht

b) Aastas kasutatava puittoorme maht

Kas omate metsa?

Kui palju?

jah  ei

---

4. Teie ettevõtte töötajate ametialane väljaõpe Eesti metsanduslike õppeasutuste statsionaarsetes osakondades

Kui palju olete uusi inimesi tööle võtnud:

---

1997 - 2001

EPMÜ-st metsamajandusspetsialiste

1  2  3  4  5  >5

EPMÜ-st metsatööstusspetsialiste

1  2  3  4  5  >5

Luu Metsanduskoolist

1  2  3  4  5  >

Võru Kutsehariduskeskusest

1  2  3  4  5  >5

Tihemetsa tehnikumist

1  2  3  4  5  >5

TTÜ puidutöötlemisosakonnast

1  2  3  4  5  >5

Ilma kvalifikatsioonita

1  2  3  4  5  >5

Metsanduslike kursuste baasil

1  2  3  4  5  >5

Mujalt

1  2  3  4  5  >5

---

Prognoos 2002 - 2005

EPMÜ-st metsamajandusspetsialiste

1  2  3  4  5  >5

EPMÜ-st metsatööstusspetsialiste

1  2  3  4  5  >5

Luu Metsanduskoolist

1  2  3  4  5  >5

Võru Kutsehariduskeskusest

1  2  3  4  5  >5

Tihemetsa tehnikumist

1  2  3  4  5  >5

TTÜ puidutöötlemisosakonnast

1  2  3  4  5  >5

Ilma kvalifikatsioonita

1  2  3  4  5  >5

Metsanduslike kursuste baasil

1  2  3  4  5  >5

Mujalt

1  2  3  4  5  >5

---

5. Kas olete seisukohal, et ettevõtte töötajate kvalifikatsioon on piisavalt kõrge selleks, et igäüks võiks tegeleda oma tööga (eeldades, et nad töötavad õpitud erialal)?

Olen rahul

Metsamajanduslase kõrgharidusega kaadriga  
Metsatööstuslase kõrgharidusega kaadriga  
Puidutöötlemisalase kõrgharidusega kaadriga  
Metsandusliku kutseharidusega kaadriga  
Puidutöötlemisalase kutseharidusega kaadriga  
Erihariduseta kaadriga

Ei ole rahul

Metsamajanduslase kõrgharidusega kaadriga  
Metsatööstuslase kõrgharidusega kaadriga  
Puidutöötlemisalase kõrgharidusega kaadriga  
Metsandusliku kutseharidusega kaadriga  
Puidutöötlemisalase kutseharidusega kaadriga  
Erihariduseta kaadriga

---

6. Milliseid puuduseid esineb Teie meelest Eestis pakutavas metsanduslikus ja puidualases hariduses?

Kõrghariduses

Ligne spetsialiseerumine  
Liiga vähene spetsialiseerumine  
Ligne teoreetilisus  
liiga nõrk teoreetiline põhi  
Liiga vähe praktilist õpet  
Mahajäämus tegelikust elust  
Muud põhjused

Kutsehariduses

Liigne spetsialiseerumine  
Liiga vähene spetsialiseerumine  
Liigne teoreetilisus  
liiga nõrk teoreetiline põhi  
Liiga vähe praktilist õpet  
Mahajäämus tegelikust elust  
Muud põhjused

---

## 7. Millise loetelus esineva kutse esindaja võtaksite tööle

### a) kohe

Raietöoline  
Metsur  
Metsandusettevõtja( kontraktor )  
Metsandustehnik  
Jääger  
Forw arderioperaator  
Harvesterioperaator  
Palkmaja ehitaja  
Tisler

### b) 5 aasta jooksul

Raietöoline  
Metsur  
Metsandusettevõtja( kontraktor )  
Metsandustehnik  
Jääger  
Forw arderioperaator  
Harvesterioperaator  
Palkmaja ehitaja  
Tisler

Loetletud on metsanduse ja puidu valdkonnas olemas olevad kutsekeskharidusel baseeruvad kutsestandardid

Kas peaks loetelu täiendama? Mis valdkond puudub?:

---

## 8. Kas võtaksite tööle kõrgharidusega metsandus- või puidutöötlemisspetsialisti

Jah, võtaksin tööle metsamajandusspetsialisti, kohe  
Jah, võtaksin tööle metsamajandusspetsialisti, 5a jooksul  
Jah, võtaksin tööle metsatööstusspetsialisti, kohe  
Jah, võtaksin tööle metsatööstusspetsialisti, 5a jooksul  
Jah, võtaksin tööle puidutöötlemisspetsialisti, kohe  
Jah, võtaksin tööle puidutöötlemisspetsialisti, 5a jooksul  
Ei võtaks tööle metsamajandusspetsialisti  
Ei võtaks tööle metsatööstusspetsialisti  
Ei võtaks tööle puidutöötlemisspetsialisti

Palun põhjendage

---

9. Kas Teie arvates on Eesti Vabariigis praegu pakutava metsandusliku hariduse tase rahvusvahelise tasemega võrreldes:

Kõrgharidust pakkuvates õppeasutustes:

Kõrge ▼

Kutseharidust pakkuvates õppeasutustes

Kõrge ▼

Metsanduslikke kursusi pakkuvates asutustes

Kõrge ▼

---

10. Millised kriteeriumid on Teie ettevõttele kõige olulisemad uue inimese tööle võtmisel

Hinded kooli lõpudiplomi hinnetelehel  
Pikk tööstaaz  
Hea soovitus  
Hea võõrkeeleoskus  
Esinemisoskus  
Nõuded palga suhtes  
Isiklik üldmõju  
Muu, mis?:

---

11. Kui vajalikuks Te peate täiendkursusi?

Väga vajalikud ▼

---

12. Kes Teie arvates peaks täiendõpet korraldama?

EPMÜ  
Luu MK  
Tööandja ise  
Mingi erafirma  
Muu, kes

---

13. Kelle poolt peaks tulema initsiatiiv mingi kursuse korraldamise kohta?

---

14. Kas Teie ettevõtte motiveerib oma töötajaid ennast täiendama?

Ei  Jah, kuidas?

---

15. Millised on Teie ettevõtte noortöötajatele tähtsad täiendõppe ainevaldkonnad:

Metsamajandusliku kõrgharidusega kaadril

Metsa- ja keskkonnakaitse	<input type="checkbox"/>
Metsanduslik seadusandlus	<input type="checkbox"/>
Metsanduslikud algdokumendid	<input type="checkbox"/>
Raamatupidamine	<input type="checkbox"/>
Arvutikursus	<input type="checkbox"/>
Majandusteaduse alused	<input type="checkbox"/>
Võõrkeeled( metsanduskallakuga)	<input type="checkbox"/>

Metsatööstusliku kõrgharidusega kaadril

Metsa- ja keskkonnakaitse	<input type="checkbox"/>
Metsanduslik seadusandlus	<input type="checkbox"/>
Metsanduslikud algdokumendid	<input type="checkbox"/>
Raamatupidamine	<input type="checkbox"/>
Arvutikursus	<input type="checkbox"/>
Majandusteaduse alused	<input type="checkbox"/>
Võõrkeeled( metsanduskallakuga)	<input type="checkbox"/>

Puidutöötlemisalase kõrgharidusega kaadril

Metsa- ja keskkonnakaitse	<input type="checkbox"/>
Erialane seadusandlus	<input type="checkbox"/>
Erialased algdokumendid	<input type="checkbox"/>
Raamatupidamine	<input type="checkbox"/>
Arvutikursus	<input type="checkbox"/>
Majandusteaduse alused	<input type="checkbox"/>
Võõrkeeled( metsanduskallakuga)	<input type="checkbox"/>

Metsandusliku kutseharidusega kaadril

Metsa- ja keskkonnakaitse	▲
Metsanduslik seadusandlus	
Metsanduslikud algdokumendid	
Raamatupidamine	
Arvutikursus	
Majandusteaduse alused	
Võõrkeeled( metsanduskallakuga)	▼

### Puidutöötlemisalase kutseharidusega kaadril

Metsa- ja keskkonnakaitse	▲
Erialane seadusandlus	
Erialased algdokumendid	
Raamatupidamine	
Arvutikursus	
Majandusteaduse alused	
Võõrkeeled( erialase kallakuga)	▼

Muu:

	▲
	▼

---

16. Palun nimetage metsanduslikke kursusi korraldavaid asutusi, kus teie töötajad on osalenud. Andke oma hinnang 5-palli süsteemis.

a)

--

Hinnang

1  2  3  4  5

1-väga halb; 3-keskmine; 5-väga hea

b)

--

Hinnang

1  2  3  4  5

1-väga halb; 3-keskmine; 5-väga hea

---

17. Kas olete oma ettevõtte tegevuse arendamiseks kasutanud teadustööde või uuringute tellimist?

Ei. Miks?

	▲
	▼

Jah. Mis teemadel ning kellelt olete tellinud:

---

18. Mida soovite lisada?

Vastuse saatmiseks, vajutage palun "Saada" nuppu

Küsitlusleht RMK metsaülematele

## Küsitlusleht metsandusliku hariduse kohta Eestis.

Lugupeetud küsitluse täitja!

Eesti Vabariigi Keskkonnaministeeriumi Metsaosakond korraldab uuringu, mille eesmärgiks on saada ülevaade Eesti metsandusliku hariduse hetkeseisust. Teie vastused annavad olulist informatsiooni metsandusliku õppetöö kvaliteedi hindamiseks ning vajaduse korral ka selle parandamiseks. Teie osavõtt on äärmiselt vajalik ka Teile endile, kuna puudutab Teie tulevasi töölisi. Küsitluses soovitakse saada andmeid ainult vahemikus 1997-2002 metsandusliku haridusasutuse lõpetanute kohta.

Vastus palun saata hiljemalt 27.05.02

Palun valige kõigi küsimuste puhul vähemalt üks vastusevariant, mis kirjeldab Teie praegust tegevust või hinnangut kõige paremini! "Ctrl" või "Shift" klahvi all hoides on mõningatel juhtudel võimalik valida mitu vastusevarianti korraga.

---

### 1. Andmed vastaja kohta

Metskonna nimi

Ankeedile vastab

(ees- ja perekonnanimi, ametikoht, haridus, telefon)

---

### 2. Teie ettevõtte tegevusvaldkond

Riiklik metsahaldamise üksus Puiduvarumine Puittooraine või materjalide ost-müük või vahendus Saematerjalide tootmine või/ja muu puidutöötlemine Muu
--

Mis, juhul kui muu



---

### 3. Teie metskonna suurus

Aastal 2002

Töötajaid

a) Aastane raiemaht

b) Aastas kasutatava puittoorme maht

c) Kas omate metsa?

jah  ei

Kui palju?

---

Prognoos aastaks 2005

Töötajaid

a) Aastane raiemaht

b) Aastas kasutatava puittoorme maht

Kas omate metsa?

Kui palju?

jah  ei

---

Prognoos aastaks 2007

Töötajaid

a) Aastane raiemaht

b) Aastas kasutatava puittoorme maht

Kas omate metsa?

Kui palju?

☐ jah ☐ ei

---

4. Teie metskonna töötajate ametialane väljaõpe Eesti metsanduslike õppeasutuste statsionaarsetes osakondades

Kui palju olete uusi inimesi tööle võtnud:

---

1997 - 2001

EPMÜ-st metsamajandusspetsialiste

1  2  3  4  5  >5

EPMÜ-st metsatööstusspetsialiste

1  2  3  4  5  >5

Luu Metsanduskoolist

1  2  3  4  5  >

Võru Kutsehariduskeskusest

1  2  3  4  5  >5

Tihemetsa tehnikumist

1  2  3  4  5  >5

TTÜ puidutöötlemisosakonnast

1  2  3  4  5  >5

Ilma kvalifikatsioonita

1  2  3  4  5  >5

Metsanduslike kursuste baasil

1  2  3  4  5  >5

Mujalt

1  2  3  4  5  >5

---

Prognoos 2002 - 2005

EPMÜ-st metsamajandusspetsialiste

1  2  3  4  5  >5

EPMÜ-st metsatööstusspetsialiste

1  2  3  4  5  >5

Luu Metsanduskoolist

1  2  3  4  5  >5

Võru Kutsehariduskeskusest

1  2  3  4  5  >5

Tihemetsa tehnikumist

1  2  3  4  5  >5

TTÜ puidutöötlemisosakonnast

1  2  3  4  5  >5

Ilma kvalifikatsioonita

1  2  3  4  5  >5

Metsanduslike kursuste baasil

1  2  3  4  5  >5

Mujalt

1  2  3  4  5  >5

---

5. Kas olete seisukohal, et metskonna töötajate kvalifikatsioon on piisavalt kõrge selleks, et igaüks võiks tegeleda oma tööga(eeldades, et nad töötavad õpitud erialal)?

Olen rahul

Metsamajandusalase kõrgharidusega kaadriga  
Metsatööstusalase kõrgharidusega kaadriga  
Puidutöötlemisalase kõrgharidusega kaadriga  
Metsandusliku kutseharidusega kaadriga  
Puidutöötlemisalase kutseharidusega kaadriga  
Erihariduseta kaadriga

Ei ole rahul

Metsamajandusalase kõrgharidusega kaadriga  
Metsatööstusalase kõrgharidusega kaadriga  
Puidutöötlemisalase kõrgharidusega kaadriga  
Metsandusliku kutseharidusega kaadriga  
Puidutöötlemisalase kutseharidusega kaadriga  
Erihariduseta kaadriga

---

6. Milliseid puuduseid esineb Teie meelest Eestis pakutavas metsanduslikus ja puidualases hariduses?

Kõrghariduses

Liigne spetsialiseerumine  
Liiga vähene spetsialiseerumine  
Liigne teoreetilisus  
liiga nõrk teoreetiline põhi  
Liiga vähe praktilist õpet  
Mahajäämus tegelikust elust  
Muud põhjused

## Kutsehariduses

Ligne spetsialiseerumine  
Liiga vähene spetsialiseerumine  
Ligne teoreetilisus  
liiga nõrk teoreetiline põhi  
Liiga vähe praktilist õpet  
Mahajäämus tegelikust elust  
Muud põhjused

---

## 7. Millise loetelus esineva kutse esindaja võtaksite tööle

### a) kohe

Raietöoline  
Metsur  
Metsandusettevõtja( kontraktor )  
Metsandustehnik  
Jääger  
Forwarderioperaator  
Harvesterioperaator  
Palkmaja ehitaja  
Tisler

### b) 5 aasta jooksul

Raietöoline  
Metsur  
Metsandusettevõtja( kontraktor )  
Metsandustehnik  
Jääger  
Forwarderioperaator  
Harvesterioperaator  
Palkmaja ehitaja  
Tisler

Loetletud on metsanduse ja puidu valdkonnas olemas olevad kutsekeskharidusel baseeruvad kutsestandardid

Kas peaks loetelu täiendama? Mis valdkond puudub?:

---

## 8. Kas võtaksite tööle kõrgharidusega metsandus- või puidutöötlemisspetsialisti

Jah, võtaksin tööle metsamajandusspetsialisti, kohe  
Jah, võtaksin tööle metsamajandusspetsialisti, 5a jooksul  
Jah, võtaksin tööle metsatööstusspetsialisti, kohe  
Jah, võtaksin tööle metsatööstusspetsialisti, 5a jooksul  
Jah, võtaksin tööle puidutöötlemisspetsialisti, kohe  
Jah, võtaksin tööle puidutöötlemisspetsialisti, 5a jooksul  
Ei võtaks tööle metsamajandusspetsialisti  
Ei võtaks tööle metsatööstusspetsialisti  
Ei võtaks tööle puidutöötlemisspetsialisti

Palun põhjendage

---

9. Kas Teie arvates on Eesti Vabariigis praegu pakutava metsandusliku hariduse tase rahvusvahelise tasemega võrreldes:

Kõrgharidust pakkuvates õppeasutustes:

Kutseharidust pakkuvates õppeasutustes

Metsanduslikke kursusi pakkuvates asutustes

---

10. Millised kriteeriumid on Teie metskonnas kõige olulisemad uue inimese tööle võtmisel

---

11. Kui vajalikuks Te peate täiendkursusi?

---

12. Kes Teie arvates peaks täiendõpet korraldama?

---

13. Kelle poolt peaks tulema initsiatiiv mingi kursuse korraldamise kohta?

---

14. Kas Teie ettevõtte motiveerib oma töötajaid ennast täiendama?

Ei  Jah, kuidas?

---

15. Millised on Teie ettevõtte noortöötajatele tähtsad täiendõppe ainevaldkonnad:

Metsamajandusliku kõrgharidusega kaadril

Metsa- ja keskkonnakaitse	▲
Metsanduslik seadusandlus	
Metsanduslikud algdokumendid	
Raamatupidamine	
Arvutikursus	
Majandusteaduse alused	
Võõrkeeled( metsanduskallakuga)	▼

Metsatööstusliku kõrgharidusega kaadril

Metsa- ja keskkonnakaitse	▲
Metsanduslik seadusandlus	
Metsanduslikud algdokumendid	
Raamatupidamine	
Arvutikursus	
Majandusteaduse alused	
Võõrkeeled( metsanduskallakuga)	▼

Puidutöötlemisalase kõrgharidusega kaadril

Metsa- ja keskkonnakaitse	▲
Erialane seadusandlus	
Erialased algdokumendid	
Raamatupidamine	
Arvutikursus	
Majandusteaduse alused	
Võõrkeeled( metsanduskallakuga)	▼

Metsandusliku kutseharidusega kaadril

Metsa- ja keskkonnakaitse	▲
Metsanduslik seadusandlus	
Metsanduslikud algdokumendid	
Raamatupidamine	
Arvutikursus	
Majandusteaduse alused	
Võõrkeeled( metsanduskallakuga)	▼

## Puidutöötlemisalase kutseharidusega kaadril

Metsa- ja keskkonnakaitse	▲
Erialane seadusandlus	
Erialased algdokumendid	
Raamatupidamine	
Arvutikursus	
Majandusteaduse alused	
Võõrkeeled( erialase kallakuga)	▼

Muu:

	▲
	▼

---

16. Palun nimetage metsanduslikke kursusi korraldavaid asutusi, kus teie töötajad on osalenud. Andke oma hinnang 5-palli süsteemis.

a)

--

Hinnang

1  2  3  4  5

1-väga halb; 3-keskmine; 5-väga hea

b)

--

Hinnang

1  2  3  4  5

1-väga halb; 3-keskmine; 5-väga hea

---

17. Kas olete oma ettevõtte tegevuse arendamiseks kasutanud teadustööde või uuringute tellimist?

Ei. Miks?

	▲
	▼

Jah. Mis teemadel ning kellelt olete tellinud:

	▲
	▼

---

18. Mida soovite lisada?

Vastuse saatmiseks, vajutage palun "Saada" nuppu

saada	puhasta
-------	---------

Küsitlusleht Keskkonnateenistuste metsandusspetsialistidele

## Küsitlusleht metsandusliku hariduse kohta Eestis.

Lugupeetud küsitluse täitja!

Eesti Vabariigi Keskkonnaministeeriumi Metsaosakond korraldab uuringu, mille eesmärgiks on saada ülevaade Eesti metsandusliku hariduse hetkeseisust. Teie vastused annavad olulist informatsiooni metsandusliku õppetöö kvaliteedi hindamiseks ning vajaduse korral ka selle parandamiseks. Teie osavõtt on äärmiselt vajalik ka Teile endile, kuna puudutab Teie tulevasi töölisi. Küsitluses soovitakse saada andmeid ainult vahemikus 1997-2002 metsandusliku haridusasutuse lõpetanute kohta.

Vastus palun saata hiljemalt 27.05.02

Palun valige kõigi küsimuste puhul vähemalt üks vastusevariant, mis kirjeldab Teie praegust tegevust või hinnangut kõige paremini! "Ctrl" või "Shift" klahvi all hoides on mõningatel juhtudel võimalik valida mitu vastusevarianti korraga.

---

### 1. Andmed vastaja kohta

Millist Keskkonnateenistust esindate

Ankeedile vastab

(ees- ja perekonnanimi, ametikoht, haridus, telefon)

---

### 3. Teie keskkonnateenistuse suurus

Aastal 2002

Töötajaid metsanduse alal

Prognoos aastaks 2005

Töötajaid metsanduse alal

Prognoos aastaks 2007

Töötajaid metsanduse alal

---

4. Teie asutuse töötajate ametialane väljaõpe Eesti metsanduslike õppeasutuste statsionaarsetes osakondades

Kui palju olete uusi inimesi tööle võtnud:

---

1997 - 2001

EPMÜ-st metsamajandusspetsialiste

1  2  3  4  5  >5

EPMÜ-st metsatööstusspetsialiste

1  2  3  4  5  >5

Luu Metsanduskoolist

1  2  3  4  5  >

Võru Kutsehariduskeskusest

1  2  3  4  5  >5

Tihemetsa tehnikumist

1  2  3  4  5  >5

TTÜ puidutöötlemisosakonnast

1  2  3  4  5  >5

Ilma kvalifikatsioonita

1  2  3  4  5  >5

Metsanduslike kursuste baasil

1  2  3  4  5  >5

Mujalt

1  2  3  4  5  >5

---

Prognoos 2002 - 2005

EPMÜ-st metsamajandusspetsialiste

1  2  3  4  5  >5

EPMÜ-st metsatööstusspetsialiste

1  2  3  4  5  >5

Luu Metsanduskoolist

1  2  3  4  5  >5

Võru Kutsehariduskeskusest

1  2  3  4  5  >5

Tihemetsa tehnikumist

1  2  3  4  5  >5

TTÜ puidutöötlemisosakonnast

1  2  3  4  5  >5

Ilma kvalifikatsioonita

1  2  3  4  5  >5

Metsanduslike kursuste baasil

1  2  3  4  5  >5

Mujalt

1  2  3  4  5  >5

---

5. Kas olete seisukohal, et asutuse töötajate kvalifikatsioon on piisavalt kõrge selleks, et igaüks võiks tegeleda oma tööga (eeldades, et nad töötavad õpitud erialal)?

Olen rahul

Metsamajandusalase kõrgharidusega kaadriga  
Metsatööstusalase kõrgharidusega kaadriga  
Puidutöötlemisalase kõrgharidusega kaadriga  
Metsandusliku kutseharidusega kaadriga  
Puidutöötlemisalase kutseharidusega kaadriga  
Erihariduseta kaadriga

Ei ole rahul

Metsamajandusalase kõrgharidusega kaadriga  
Metsatööstusalase kõrgharidusega kaadriga  
Puidutöötlemisalase kõrgharidusega kaadriga  
Metsandusliku kutseharidusega kaadriga  
Puidutöötlemisalase kutseharidusega kaadriga  
Erihariduseta kaadriga

---

6. Milliseid puuduseid esineb Teie meelest Eestis pakutavas metsanduslikus ja puidualases hariduses?

Kõrghariduses

Liigne spetsialiseerumine  
Liiga vähene spetsialiseerumine  
Liigne teoreetilisus  
liiga nõrk teoreetiline põhi  
Liiga vähe praktilist õpet  
Mahajäämus tegelikust elust  
Muud põhjused

## Kutsehariduses

Ligne spetsialiseerumine  
Liiga vähene spetsialiseerumine  
Ligne teoreetilisus  
liiga nõrk teoreetiline põhi  
Liiga vähe praktilist õpet  
Mahajäämus tegelikust elust  
Muud põhjused

---

## 7. Millise loetelus esineva kutse esindaja võtaksite tööle

### a) kohe

Raietöoline  
Metsur  
Metsandusettevõtja( kontraktor )  
Metsandustehnik  
Jääger  
Forwarderioperaator  
Harvesterioperaator  
Palkmaja ehitaja  
Tisler

### b) 5 aasta jooksul

Raietöoline  
Metsur  
Metsandusettevõtja( kontraktor )  
Metsandustehnik  
Jääger  
Forwarderioperaator  
Harvesterioperaator  
Palkmaja ehitaja  
Tisler

Loetletud on metsanduse ja puidu valdkonnas olemas olevad kutsekeskharidusel baseeruvad kutsestandardid

Kas peaks loetelu täiendama? Mis valdkond puudub?:

---

## 8. Kas võtaksite tööle kõrgharidusega metsandus- või puidutöötlemisspetsialisti

Jah, võtaksin tööle metsamajandusspetsialisti, kohe  
Jah, võtaksin tööle metsamajandusspetsialisti, 5a jooksul  
Jah, võtaksin tööle metsatööstusspetsialisti, kohe  
Jah, võtaksin tööle metsatööstusspetsialisti, 5a jooksul  
Jah, võtaksin tööle puidutöötlemisspetsialisti, kohe  
Jah, võtaksin tööle puidutöötlemisspetsialisti, 5a jooksul  
Ei võtaks tööle metsamajandusspetsialisti  
Ei võtaks tööle metsatööstusspetsialisti  
Ei võtaks tööle puidutöötlemisspetsialisti

Palun põhjendage

---

9. Kas Teie arvates on Eesti Vabariigis praegu pakutava metsandusliku hariduse tase rahvusvahelise tasemega võrreldes:

Kõrgharidust pakkuvates õppeasutustes:

Kutseharidust pakkuvates õppeasutustes

Metsanduslikke kursusi pakkuvates asutustes

---

10. Millised kriteeriumid on Teie asutusele kõige olulisemad uue inimese tööle võtmisel

---

11. Kui vajalikuks Te peate täiendkursusi?

---

12. Kes Teie arvates peaks täiendõpet korraldama?

---

13. Kelle poolt peaks tulema initsiatiiv mingi kursuse korraldamise kohta?

Teie asutuse juhtkonna poolt 

---








14. Kas Teie asutus motiveerib oma töötajaid ennast täiendama?

Ei  Jah, kuidas?








---

15. Millised on Teie asutuse noortöötajatele tähtsad täiendõppe ainevaldkonnad:








Metsamajandusliku kõrgharidusega kaadril

Metsa- ja keskkonnakaitse	
Metsanduslik seadusandlus	
Metsanduslikud algdokumendid	
Raamatupidamine	
Arvutikursus	
Majandusteaduse alused	
Võõrkeeled( metsanduskallakuga)	








Metsatööstusliku kõrgharidusega kaadril

Metsa- ja keskkonnakaitse	
Metsanduslik seadusandlus	
Metsanduslikud algdokumendid	
Raamatupidamine	
Arvutikursus	
Majandusteaduse alused	
Võõrkeeled( metsanduskallakuga)	

Puidutöötlemisalase kõrgharidusega kaadril

Metsa- ja keskkonnakaitse	
Erialane seadusandlus	
Erialased algdokumendid	
Raamatupidamine	
Arvutikursus	
Majandusteaduse alused	
Võõrkeeled( metsanduskallakuga)	

Metsandusliku kutseharidusega kaadril

Metsa- ja keskkonnakaitse	
Metsanduslik seadusandlus	
Metsanduslikud algdokumendid	
Raamatupidamine	
Arvutikursus	
Majandusteaduse alused	
Võõrkeeled( metsanduskallakuga)	

## Puidutöötlemisalase kutseharidusega kaadril

Metsa- ja keskkonnakaitse	▲
Erialane seadusandlus	
Erialased algdokumendid	
Raamatupidamine	
Arvutikursus	
Majandusteaduse alused	
Võõrkeeled( erialase kallakuga)	▼

Muu:

	▲
	▼

---

16. Palun nimetage metsanduslikke kursusi korraldavaid asutusi, kus teie töötajad on osalenud. Andke oma hinnang 5-palli süsteemis.

a)

--

Hinnang

1  2  3  4  5

1-väga halb; 3-keskmine; 5-väga hea

b)

--

Hinnang

1  2  3  4  5

1-väga halb; 3-keskmine; 5-väga hea

---

17. Kas olete oma ettevõtte tegevuse arendamiseks kasutanud teadustööde või uuringute tellimist?

Ei. Miks?

	▲
	▼

Jah. Mis teemadel ning kellelt olete tellinud:

	▲
	▼

---

18. Mida soovite lisada?

Vastuse saatmiseks, vajutage palun "Saada" nuppu

saada	puhasta
-------	---------