

Keskkonnamõjude hindaja: Evox Invest OÜ  
Lepiku 6, Jõgeva  
[www.evox.ee](http://www.evox.ee)  
Töö nr 12-10/11

Eesti Energia Kaevandused AS Narva karjääri kaevandamise lubade KMIN-073, KMIN-074 ja KMIN-087 muutmise keskkonnamõju hindamise programm (eelnõu)

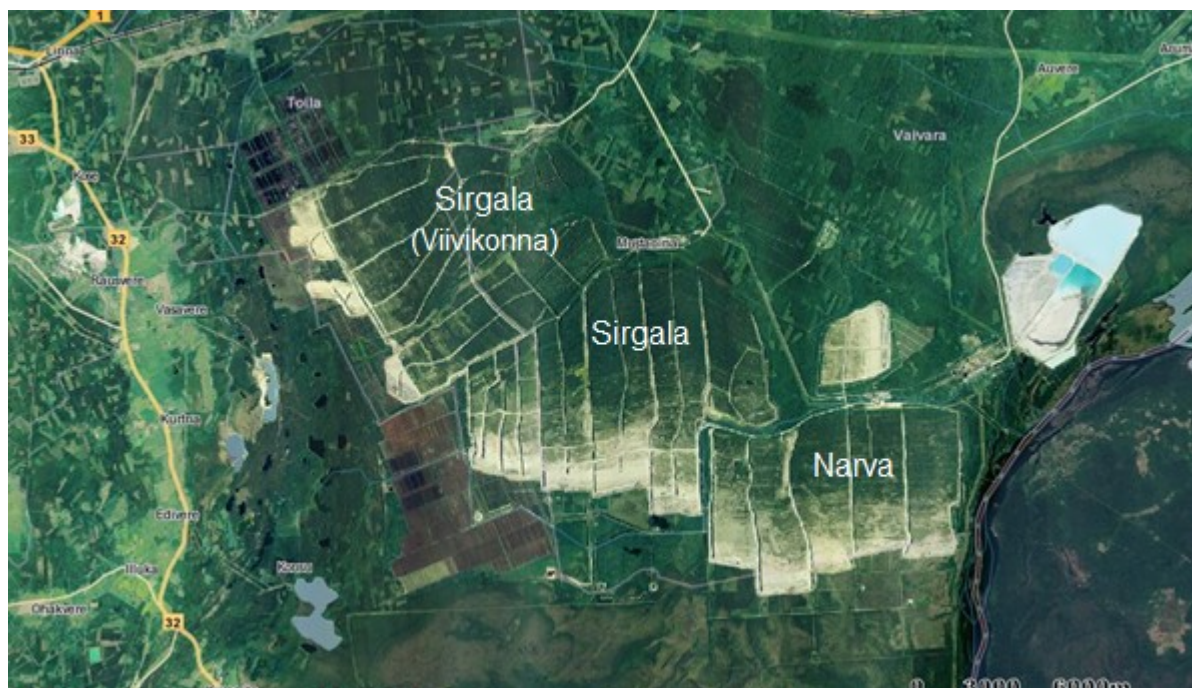
Sisukord

1 Sissejuhatus.....	2
1.1 Asend ja ala kirjeldus.....	2
1.2 Kavandatav tegevus ja eesmärk.....	4
1.3 Keskkonnamõju hindamise algatamise põhjused.....	5
2 Kavandatav tegevus ja reaalsed alternatiivid.....	5
3 Koostatavast KMH aruandest.....	8
3.1 Keskkonnamõju hindamise aruanne.....	8
3.2 Keskkonnamõju hindamisel kasutatava hindamismetoodika kirjeldus.....	9
3.2.1 Keskkonnamõju hindamise käigus hinnatakse kavandatava tegevuse ja selle alternatiivide keskkonnamõjusid:.....	9
3.2.2 Võtmeteguri hindamine.....	9
3.2.3 Võtmeteguri arengu positiivne suund.....	9
3.2.4 Võtmeteguri hindamine.....	10
3.2.5 Võtmeteguri kaalukus.....	10
3.3 Töörühm.....	10
3.4 Ajakava.....	10
3.5 Info Keskkonnamõju hindamises osalejate kohta.....	10
3.6 Planeeritavate tööde ajakava.....	11
3.7 Keskkonnamõju hindamise programmist teavitamine.....	12
3.8 Algatamise otsus.....	12

# 1 Sissejuhatus

## 1.1 Asend ja ala kirjeldus

Narva karjäär asub Eesti põlevkivimaardla idaosas, ulatub läänes Vasavere mattunud oruni ja idapiir kulgeb piki Narva jõge. Narva karjäärile kuulub kolm erinevate hüdrogeoloogiliste tingimustega karjäärivälja: Narva, Sirgala ja Viivikonna.



Narva karjäärivälja ulatub Narva jõeni, põhjast piirneb Mustajõega ja ammendatud ala pindala oli 2010. aasta seisuga 27 km<sup>2</sup>. Karjääriala on suures osas soostunud. Läbilõikes on esindatud kvaternaarisetted, Kesk-Devoni Narva lademe vett vähe läbilaskvad domeriidid.

Sirgala karjäärivälja jääb Narva karjääriväljast läände ja ulatub Vasavere mattunud oruni. Karjääri ammendatud ala pindala on ligikaudu 75 km<sup>2</sup>, sügavus lõunaosas 26 m. Karjäärivälja põhjaosas moodustavad tootsa kihindi lasumi kvaternaarisetete ja Keila–Kukruse veekiht, mis kokku moodustavad ühise vabapinnalise põhjaveekompleksi. Lõuna poole liikudes hakkavad kvaternaarisetete vett Keila–Kukruse veekihi eraldama Kesk-Devoni Narva lademe vett vähe läbilaskvad kihid (D2nr), mistõttu seal tuleb Keila–Kukruse veekihi vett käsitleda kui survealist põhjavett. Kaevetöödega avati D2nr-kihid 1990. aastal. Vee juurdevoolu dünaamika sõltub täiel määral aastaegadest ja sademete hulgast

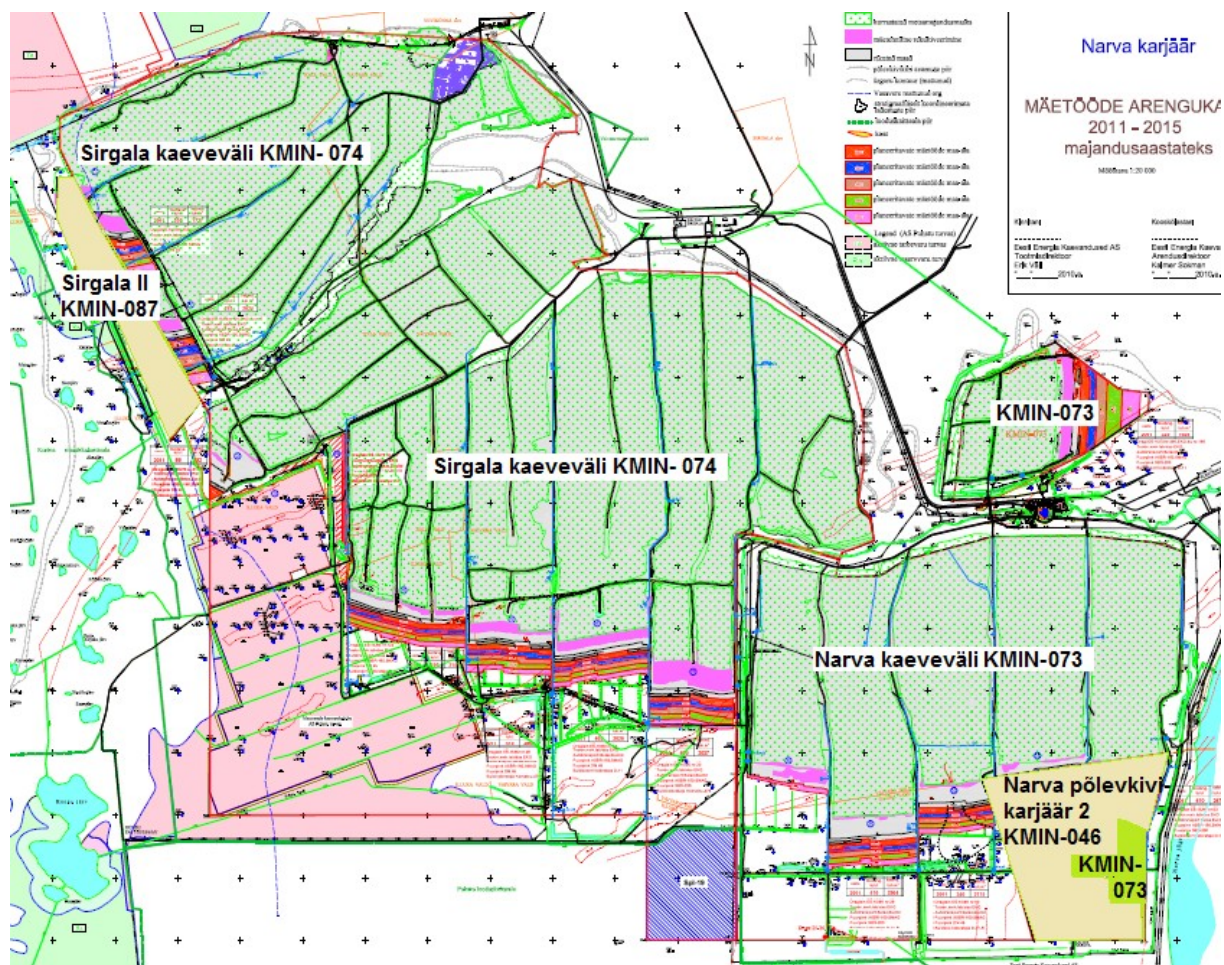
Viivikonna karjäärivälja jääb Viivikonna tektoonilisest rikked loodesse. Karjäär töötab alates 1949. aastast ja ammendatud ala pindala on 21 km<sup>2</sup>. Käesoleval ajal kaevandatakse piki Vasavere mattunud orgu, kus tranšeed kuni 100 m laiuselt avatakse ja seejärel täidetakse vett vähe läbilaskva pinnasega. Väljatöötatud kaevetööde tehnoloogia vähendab vee juurdevoolu mattunud oru poolt. Karjäärialal dreenitakse kvaternaarisetete vett ning Keila–Kukruse veekihi vabapinnalist põhjavett, mis koos moodustavad ühtse süsteemi. Põhiline toitumine toimub sademeveest.

Eesti Energia Kaevandused AS on Keskkonnaministeeriumile esitanud taotluse maavara kaevandamise lubade muutmiseks, seoses tootmis-tehnoloogiliste ja majanduslike oludega ning asjaoluga, et load KMIN-073, KMIN-074 ja KMIN-087 on välja antud tänaseks päevaks ühendatud tootmisüksusele Eesti Energia Kaevandused AS.

Eesti Energia Kaevandused AS Narva karjääri kaeveväljadele on väljastatud järgnevad maavara kaevandamise load:

- luba nr. KMIN-073 Narva kaeveväljal maksimaalse lubatud kaevandamise aastamääraga 2 200 tuh. tonni,
- luba nr. KMIN-074 Sirgala kaeveväljal maksimaalse lubatud kaevandamise aastamääraga 3 000 tuh. tonni,
- luba nr. KMIN-087 Sirgala II kaeveväljal maksimaalse lubatud kaevandamise aastamääraga 500 tuh. tonni.

Kokku Narva karjääri maksimaalne lubatud kaevandamise aastamäär 5 700 tuh. tonni. Eesti Energia Kaevandused AS soovib lisaks olemasolevate kaeveväljade keskkonnamõjude hindamisele hinnata samas töös ka keskkonnamõjusid Narva põlevkivikarjäär II kaeveloa KMIN-046 ühendamiseks olemasolevate lubadega. Kehtestatakse ühine maavara kaevandamise maksimaalse lubatud aastamäär nelja kaevandamisloa peale kokku, milleks on 6700 tuh t. Summaarselt nelja loa lubatud maksimaalne aastamäär ei muutu. Keskkonnamõjude hindamise algatamisel ei taotletud Narva põlevkivikarjäär 2 KMIN-046 liitmist seetõttu et Eesti Energia Kaevandused AS ei omanud kaevandamisõigust mäeeraldisel KMH algatamise ajal.



## 1.2 Kavandatav tegevus ja eesmärk

Lubadega määratud mäeeraldised asuvad Ida-Viru maakonnas, Eesti põlevkivimaardlas. Kaevandamislubade mahtude ühendamise taotlus hõlmab Eesti Energia Kaevandused AS Narva karjääriväljale väljastatud nelja kaevandamisloa liitmist, millel on ühtsed logistika-, veekõrvaldus-, tehnoloogia-, haldus- ja muud süsteemid. Maavara kaevandamise lubade kaevandada lubatud aastamäärade ühendamise taotlus on tingitud klientide põlevkivivajadusest, mäegeoloogilisest tingimustest ja kasutatavast tehnoloogilisest protsessist, seega kaevandamise majanduslikust otstarbekusest ja keskkonnatingimustest erinevatel kaeveväljadel. Eesti Energia Kaevandused AS maavara kaevandamise lubade nr. KMIN-073, KMIN-074 ja KMIN-087 ja KMIN-046 puhul on tegemist ühe tootmisüksuse erinevate osadega (kaeveväljadega). Taotletava tegevusega ei kaasne mäeeraldisel piiride, kaevandamistehnoloogia vms. muutmist ega uute keskkonnamõjutegurite lisandumist. Kaevandamislubade KMIN-073, KMIN-074, KMIN-087 ja KMIN-046 kaevemahud liidetakse. Kehtestatakse ühine maavara kaevandamise maksimaalne lubatud aastamäär nelja kaevandamisloa peale kokku, milleks on 6700 tuhat t. Summaarselt nelja loa lubatud maksimaalne aastamäär ei muutu. Keskkonnamõtjude hindamise algatamisel ei taotletud Narva põlevkivikarjäär 2 KMIN-046 liitmist seetõttu et Eesti Energia Kaevandused AS ei omanud kaevandamisõigust mäeeraldisel KMH algatamise ajal. Maavara kaevandamise lubade KMIN-073, KMIN-074, KMIN-087 ja KMIN-046 kaevandamise maksimaalse lubatud aastamäära liitmisel ei ületata Eesti Energia Kaevandused AS põlevkivitootjate regulatsiooniga talle määratud maksimaalset aastast kaevandamismahtu 15 010 tuhat tonni ning tagab sellega maapõueseaduse §25<sup>1</sup> põlevkivi aastase kaevandamismahtu sättest kinnipidamise. Kavandatav tegevus Vastab säästliku ressursikasutuse ja kaevandamise põhimõtetele ja on kooskõlas "Energiamajanduse arengukavaga aastani 2020", mille eesmärk on tagada Eestis säästlik energiavarustus ja –tarbimine.

## 1.3 Keskkonnamõju hindamise algatamise põhjused

Keskkonnaministerium teatab, et algatas (29.08.2011. a kirjaga nr 953-5) keskkonnamõju hindamise seoses Eesti Energia Kaevandused AS kaevandamise lubade KMIN-073, KMIN-074 ja KMIN-087 muutmisega. Lubadega määratud mäeeraldised asuvad Ida-Viru maakonnas, Eesti põlevkivimaardlas. Taotlusega soovitakse liita kaevandamislubadega KMIN-073, KMIN-074 ja KMIN-087 lubatud maksimaalsed aastamäärad, kehtestades ühise maavara kaevandamise maksimaalse lubatud aastamäära kolme kaevandamisloa peale kokku, milleks on 5 700 tuhat t. Summaarselt kolme loa lubatud maksimaalne aastamäär ei muutu.

Pealmaakaevandamisega kaasnevad peamised keskkonnariskid on mõju põhjaveele, maavara kaevandamise ja transportimisega kaasnevad müra, tolm ja maavõnked. Taotletav tegevuse muutmise ei too eeldatavasti kaasa täiendavat mõju põhjaveele, kuivõrd ei muutu kaevandatava maavara kogus ning sügavus ega ka mäeeraldisel pindala. Küll aga võib eeldada muude eelnimetatud keskkonnariskide kontsentreerumist juhul kui rakendatakse kehtiva kaevandamisloaga võrreldes olulisemalt suuremaid tootmismahte mistahes mäeeraldisel. KeHJS §11 lg 6 sätestab, kui kavandatava tegevusega kaasneb eeldatavalt oluline keskkonnamõju, jätab otsustaja kavandatava tegevuse keskkonnamõju algatamata, kui keskkonnamõju on juba hinnatud tegevuse aluseks oleva strateegilise planeerimisdokumendi elluviimisega kaasneva keskkonnamõju strateegilise hindamise, ehitusprojekti koostamise või kavandatavaks tegevuseks vajaliku teise tegevusloa menetlemise käigus, kui otsustajal on tegevusloa andmiseks piisavalt teavet ja otsustaja hinnangul on selle tegevuse keskkonnamõju juba asjakohaselt hinnatud.

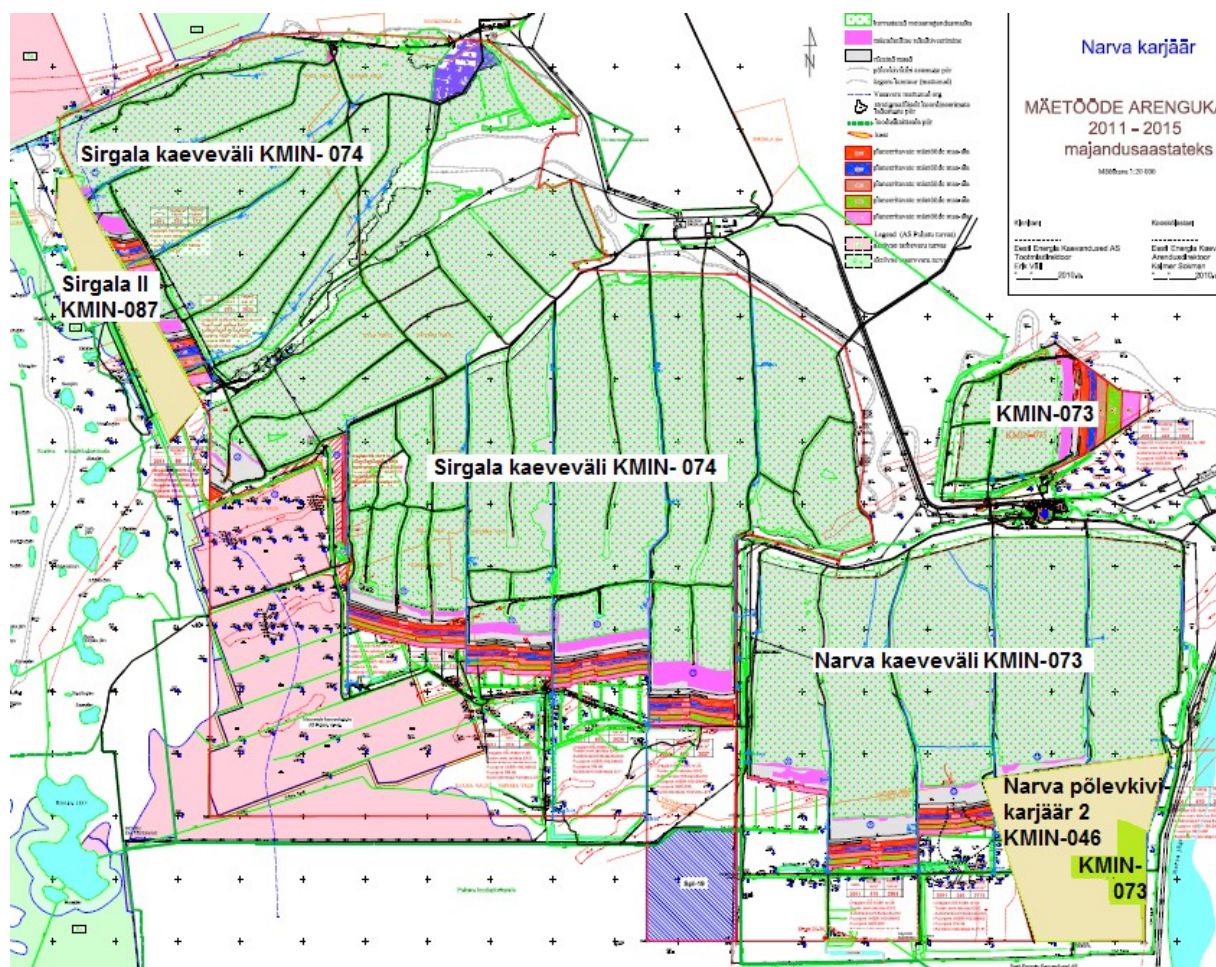
Keskkonnaministeriumile ei ole teada selliseid varasemaid keskkonnamõju hindamisi, kus oleks taotletava tegevuse eeldatavat keskkonnamõju asjakohaselt hinnatud.

## 2 Kavandatav tegevus ja reaalsed alternatiivid

KMH protsessis ei kaaluta asukohaalternatiive, sest keskkonnamõjude hindamine on seotud konkreetse karjääriväljaga.

### 1.1 Alternatiiv 0 –Kaevandamislubasid KMIN-073, KMIN-074 ja KMIN-087 ei muudeta.

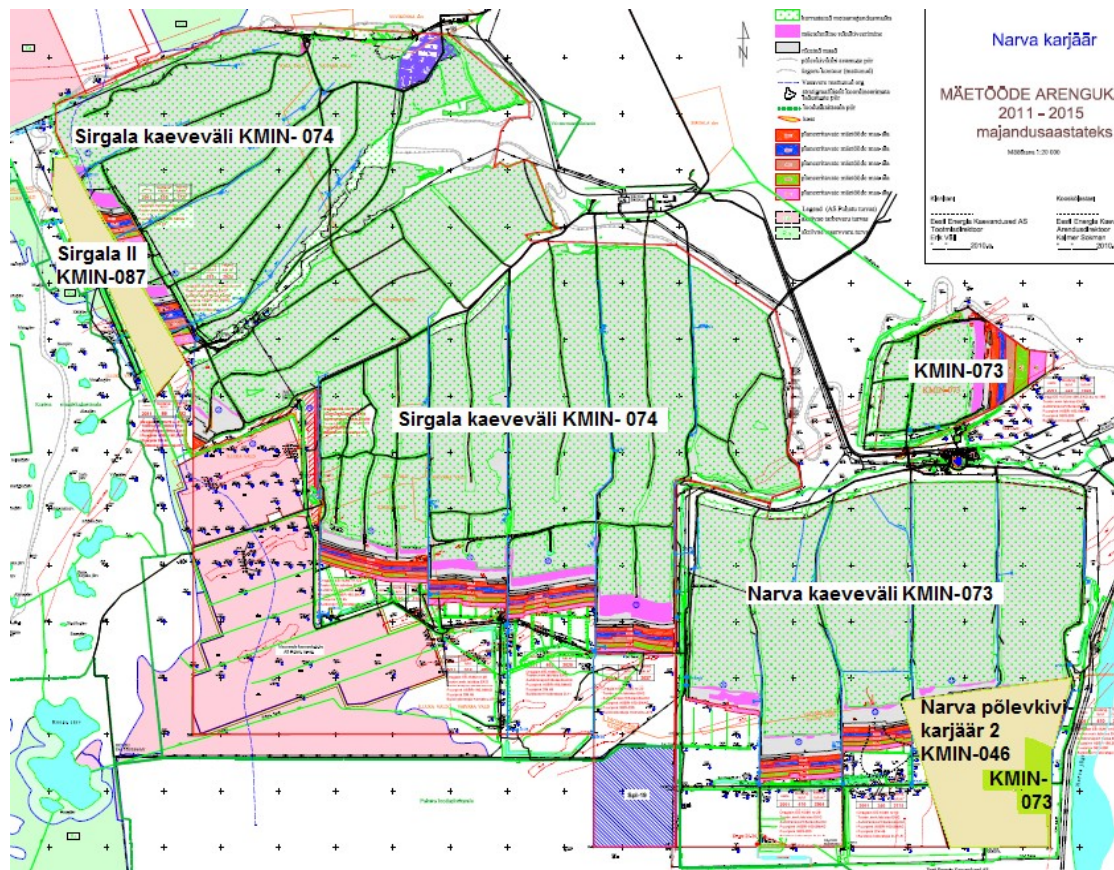
Lubadega määratud mäeeraldised asuvad Ida-Viru maakonnas, Eesti põlevkivimaardlas. Kaevandamislubasid KMIN-073, KMIN-074 ja KMIN-087 ei liideta. Kaevandamine toimub vastavalt lubades määratud tingimustele ja aruandlus esitatakse eraldi iga loa kohta.



### 1.2 Kavandatav tegevus (Alternatiiv 1) – Kaevandamisload KMIN-073, KMIN-074 ja KMIN-087 liidetakse ja kehtestatakse kokku ühine maavara kaevandamise maksimaalse lubatud aastamäär.

Lubadega määratud mäeeraldised asuvad Ida-Viru maakonnas, Eesti põlevkivimaardlas. Kaevandamislubade KMIN-073, KMIN-074 ja KMIN-087 kaevemahud liidetakse ja aruandlus esitatakse ühendatud kaevandamisloa kohta. Kehtestatakse ühine maavara kaevandamise maksimaalse lubatud aastamäär kolme kaevandamisloa peale kokku, milleks on 5 700 tuh t. Maavara kaevandamise lubade KMIN-073, KMIN-074 ja KMIN-087 kaevandamise maksimaalse lubatud aastamäär liitmisel ei ületata Eesti Energia Kaevandused AS põlevkivitootjate regulatsiooniga talle

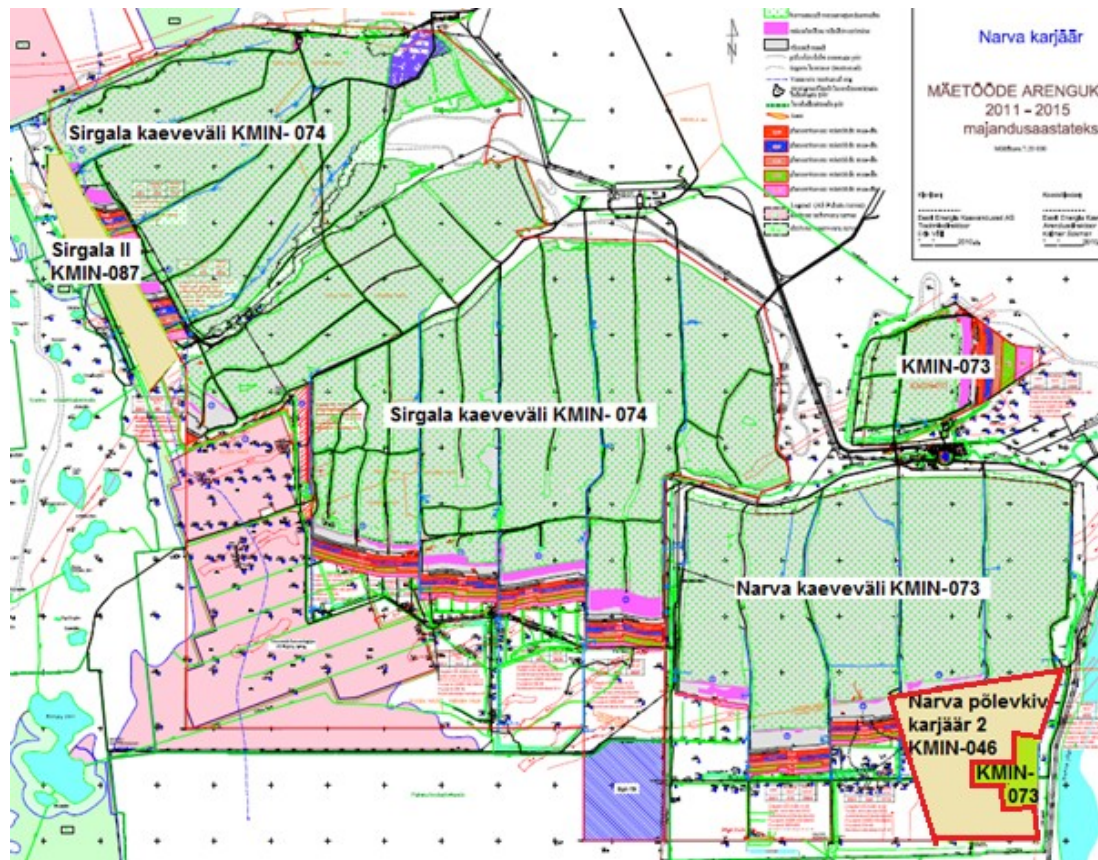
määratud maksimaalset aastast kaevandamismahtu 15 010 tuhat tonni ning tagab sellega maapõueseaduse §25<sup>1</sup> põlevkivi aastase kaevandamismäära sättest kinnipidamise. Kavandatav tegevus Vastab säästliku ressursikasutuse ja kaevandamise põhimõtetele ja on kooskõlas "Energiamajanduse arengukavaga aastani 2020", mille eesmärk on tagada Eestis säästlik energiavarustus ja –tarbimine.



1.3 Alternatiiv 2- – Kaevandamisload KMIN-073, KMIN-074, KMIN-087 ja Narva põlevkivikarjäär 2 KMIN-046 liidetakse ja kehtestatakse kokku ühine maavara kaevandamise maksimaalse lubatud aastamäär.

Lubadega määratud mäeeraldised asuvad Ida-Viru maakonnas, Eesti põlevkivimaardlas. Kaevandamislubade KMIN-073, KMIN-074, KMIN-087 ja KMIN-046 kaevemahud liidetakse ja aruandlus esitatakse ühendatud kaevandamisloa kohta. Kehtestatakse ühine maavara kaevandamise maksimaalse lubatud aastamäär nelja kaevandamisloa peale kokku, milleks on 6700 tuh t. Summaarselt nelja loa lubatud maksimaalne aastamäär ei muutu. Keskkonnamõjude hindamise algatamisel ei taotletud Narva põlevkivikarjäär 2 KMIN-046 liitmist seetõttu et Eesti Energia Kaevandused AS ei omanud kaevandamisõigust mäeeraldisel KMH algatamise ajal. Maavara kaevandamise lubade KMIN-073, KMIN-074, KMIN-087 ja KMIN-046 kaevandamise maksimaalse lubatud aastamäära liitmisel ei ületata Eesti Energia Kaevandused AS põlevkivitootjate regulatsiooniga talle määratud maksimaalset aastast kaevandamismahtu 15 010 tuhat tonni ning tagab sellega maapõueseaduse §25<sup>1</sup> põlevkivi aastase kaevandamismäära sättest kinnipidamise. Kavandatav tegevus Vastab säästliku ressursikasutuse ja kaevandamise põhimõtetele ja on kooskõlas "Energiamajanduse arengukavaga aastani 2020", mille eesmärk on tagada Eestis säästlik

energiavarustus ja –tarbimine.



### 3 Koostatavast KMH aruandest

#### 3.1 Keskkonnamõju hindamise aruanne

Keskkonnamõju hindamine esitatakse KMH aruandena vastavalt Keskkonnamõju hindamise ja keskkonnanuhtimissüsteemi seaduses (eeskäht §20) sätestatule.

Keskkonnamõju hindamise aruande sisu:

1. ÜLDIST
  - 1.1. Keskkonnamõju hindamise osalised
  - 1.2. KMH seaduslikud alused
  - 1.3. Keskkonnamõju hindamise algatamine, läbiviimine ja avalikustamine
  - 1.4. Kasutatud infoallikad
2. ARENDAJA KAVANDATAVA TEGEVUSE EESMÄRK JA VAJADUS
  - 2.1. Kavandatava kaevandamistegevuse eesmärk, põhjus ja vajadused
  - 2.2. Kavandatavast tegevusest saadavad efektid
  - 2.3. Tegevuste vastavus keskkonnakaitselistele õigusaktidele, olemasolevatel planeeringutele ja arengukavadele
3. KESKKOND KAVANDATAVAL TEGEVUSTERRITÓORIUMIL JA LÄHIÜMBRUSES
  - 3.1. Asukoht, maastik, vooluveekogud ja olemasolevad infrastruktuurid
  - 3.2. Geoloogilised ja hüdrogeoloogilised tingimused
  - 3.3. Kliima, taimestik, loomastik
  - 3.4. Looduskaitse ja Natura võrgustiku ning teised kaitstavad objektid
4. KAVANDATAVAD TEGEVUSED

- 4.1. Sirgala kaevevälja uue pealmaa kraavidevõrgu ehitamine
5. TEGEVUSTE MÕJU ÜMBRITSEVALE KESKKONNALE
- 5.1. Tegevused, mis võivad mõjutada ümbritsevat keskkonda
- 5.2. Mõju pinnaveele ja vesivarustusele
- 5.3. Mõju põhjaveele
- 5.4. Tootmisobjektide rajamisest ja lõpetamisest põhjustatud emissioonid ning nende vastavus normatiivide
  - 5.4.1 Maavõnked ja lõhkamistöõde mõjuulatus
  - 5.4.2. Müra
  - 5.4.3. Välisõhu saasteained
  - 5.4.4. Jäätmeteke
- 5.5. Energiavarustuse keskkonnamõju
- 5.6. Juurdepääsu- ning veoteede (autotransport) ja toodangu väljaveo keskkonnamõju
- 5.7. Kaevise esmatöötlemise ja võimaliku edasitöötlemise mõju
- 5.8. Mõju taimestikule, loomastikule ja kaitstavatele objektidele
- 5.9. Looduvarade otstarbekas kasutamine
- 5.10. Maastiku korrastamine peale tööde lõppu
- 5.11. Mõjutegurite hindamise metoodika ja hindamise tulemused
- 5.12. Negatiivsete mõjude leevendamine ja alternatiivide võrdlemine
6. KESKKONNA SEISUNDI JÄLGIMISE VAJADUS JA SUUND
7. ÜLEVAADE KESKKONNAMÕJU HINDAMISE PROTSESSIST JA VALIKUSTAMISEST
8. KOKKUVÕTE JA KOONDHINNANG, SOOVITUSED

## 3.2 Keskkonnamõju hindamisel kasutatava hindamismetoodika kirjeldus

### 3.2.1 Keskkonnamõju hindamise käigus hinnatakse kavandatava tegevuse ja selle alternatiivide keskkonnamõjusid:

- Alternatiiv 0 –Kaevandamislubasid KMIN-073, KMIN-074 ja KMIN-087 ei muudeta.
- Alternatiiv 1 – Kaevandamisload KMIN-073, KMIN-074 ja KMIN-087 liidetakse ja kehtestatakse kokku ühine maavara kaevandamise maksimaalse lubatud aastamäär.
- Alternatiiv 2- – Kaevandamisload KMIN-073, KMIN-074, KMIN-087 ja Narva põlevkivikarjäär 2 KMIN-046 liidetakse ja kehtestatakse kokku ühine maavara kaevandamise maksimaalse lubatud aastamäär.

### 3.2.2 Võtmeteguri hindamine

Määratakse võtmetegurid, mis omavad tähtsust arendaja ja elanike seisukohast. Võtmeteguritena eksisteerivad nii looduslikud komponendid, majanduslikud tegurid ja muud aspektid, mis on omavahel seotud ja mõjutavad erineva tugevusega üksteist. Võtmetegurite valikul on eksperdid määratlenud olulisemad, mis iseloomustavad kavandatavat tegevust.

### 3.2.3 Võtmeteguri arengu positiivne suund

Võtmeteguritele on iseloomulikud nende omadusi iseloomustavad näitajad. Näiteks looduskaitsest ja rekreatiivset võtmetegurit iseloomustab looduskaitsest väärtuste säilimine ja täiendavate puhkevõimaluste loomisega võtmeteguri puhul on esitatud nn. positiivne suund, mis on kasulik elanikele ja arendajale

### 3.2.4 Võtmeteguri hindamine

Võtmetegurite mõju on hinnatud 7-pallisel skaalal (+3 kuni -3), kus +3 tähistab väga suurt/tugevat positiivset mõju (st, et elanikele või arendajale on selline arengusuund positiivne) ja -3 vastupidi väga suurt/tugevat negatiivset mõju. Võtmetegureid on hinnatud lühiajalise mõjuna ( kavandatud tegevuse teostamise aeg ca 3-5 a.) ja pikaajalise mõjuna (kavandatud tegevus on osaliselt või täielikult elluviidud). See võimaldab hinnata erinevate variantide ajalist mõju.

-3	tugev negatiivne mõju
-2	mõõdukas negatiivne mõju
-1	nõrk negatiivne mõju
0	oluline mõju puudub
1	nõrk positiivne mõju
2	mõõdukas positiivne mõju
3	tugev positiivne mõju

### 3.2.5 Võtmeteguri kaalukus

Kaalukus väljendab võtmeteguri olulisust elukeskkonnale ja võimaldab paremini iseloomustada kavandavat tegevust. Kaalukust on hinnatud 3-pallisel skaalal (1 kuni 3), kus +3 omab väga suurt tähtsust ja +1 on vähemoluline. Võtmeteguri olulisuse väärtus korrutatakse võtmeteguri mõjule antud positiivse või negatiivse arväärtusega.

## 3.3 Töörühm

Keskonnamõju hindamist käesoleva programmi alusel teostab Evox Invest OÜ. Ekspertgrupi juht on Aivar Lääne, liitsentseeritud keskkonnaekspert Kuido Kartau (liitsents KMH 0034)

## 3.4 Ajakava

KMH protsessi läbiviimine, programmi ja KMH aruande avalik arutelu toimuvad vastavalt käesolevale programmile lisatud ajakavale (vt lisa).



Evox Invest OÜ

Kuido Kartau  
liitsents KMH 0034

12.10.2011

## 3.5 Info Keskkonnamõju hindamises osalejate kohta

### Arendaja

AS Eesti Energia Kaevandused

Jaama tn 10

41533 Jõhvi

tel. 336 4801, 336 4802

Kontaktisik: Allan Viil, telefon 5223230

### Keskkonnamõju hindamise viib läbi:

Evox Invest OÜ

Reg nr 10097377

Lepiku 6, 20303 JÕGEVA  
Kontaktisik Aivar Lääne, Telefon 53739326

#### Ekspertgrupp

1. Kuido Kartau (vastutav ekspert liitsents KMH 0034)- Hendrikson & Ko juhtiv keskkonnaekspert. Mõjuvaldkonnad: maavarad, pinnas ja maastik, veesaaste ja veetase, õhusaaste, müra ja vibratsioon.
2. Aivar Lääne (bakalaureusekraad Maastikukaitse-ja hooldus EMÜ) - OÜ Evox Invest juhtiv keskkonnaekspert. Mõjuvaldkonnad: kaitstavad loodusobjektid, jäätmete, maavarad, pinnas ja maastik, veesaaste ja veetase.
3. Priit Kuusik (bakalaureusekraad geoloogias Tartu Ülikool). Mõjuvaldkonnad: geoloogia, hüdrogeoloogia, hüdrodünaamika.

Vajadusel kaastakse täiendavaid eksperte.

#### Otsustaja, KMH algataja ja korraldaja

Keskkonnaministeerium  
Narva mnt. 7a  
15172 Tallinn  
Tel. 626 2802  
keskkonnaministeerium@envir.ee

#### Järelevalvaja:

Keskkonnaministeerium  
Narva mnt. 7a  
15172 Tallinn  
Tel. 626 2802  
keskkonnaministeerium@envir.ee

### 3.6 Planeeritavate tööde ajakava

1. Keskkonnamõju hindamise algatamine	august 2011
2. Keskkonnamõju hindamise programmi esitamine otsustajale	oktoober 2011
3. Keskkonnamõju hindamise programmi avalikustamine (korraldab otsustaja)	november 2011
4. Programm avalikustamisel esitatud ettepanekutele vastamine Täiendatud keskkonnamõju hindamise programmi esitamine	november 2011
5. Keskkonnamõju hindamise aruande koostamine (välitööd, mõõtetööd, situatsiooni aktualiseerimine, analüüsid, jne.)	detsember 2011
6. Keskkonnamõju hindamise aruande esitamine	jaanuar 2012
7. Keskkonnamõju hindamise aruande avalikustamisest teavitamine	veebruar 2012
8. Keskkonnamõju hindamise aruande avalik väljapanek ning avalik arutelu	märts 2012
9. Avalikul väljapanekul ja arutelul laekunud ettepanekute ja küsimuste vastamine ning aruande täiendamine	märts 2012
10. Korrigeeritud keskkonnamõju hindamise aruande esitamine otsustajale heakskiitmiseks	aprill 2012
11. Aruande heakskiitmine	aprill 2012

Tabelis esitatud tööde teostamise kestvus võib muutuda, kui mõjude hindamise koostamisel peaksid ilmnema kohaliku omavalitsuse või teiste projektiga seotud ametkondade või avalikkuse poolt esitatud täiendavad vaidlusalused küsimused.

### 3.7 Keskkonnamõju hindamise programmist teavitamine.

Keskkonnamõjude hindamise programmist teavitatakse kirjalikult või elektrooniliselt järgmisi menetlusosalisi.



Ida-Viru Maavalitsus	Keskväljak 1, 41594 Jõhvi	e- kirjaga
Illuka Vallavalitsus	41001 Jaama, Illuka vald Ida-Virumaa	e- kirjaga
Toila Vallavalitsus	Pikk 13a Toila Ida-Viru maakond	e- kirjaga
Vaivara Vallavalitsus	Pargi 2 Sinimäe 40101 Ida- Virumaa	e- kirjaga
Keskkonnainspeksioon	Kopli 76 10416 Tallinn	e- kirjaga
Keskkonnaamet Viru region	Pargi 15, 41537 Jõhvi	e- kirjaga

\*eraomanikest maaomanikele teavitatakse nende kodusele aadressile (vastavalt omavalitsusest saadud sellekohasele informatsioonile) kuid andmekaitse põhimõtteid arvestades ei esitata sellekohast infot KMH aruandes.

KMH protsessist teavitatakse valla elanikke ja teisi huvitatud osapooli ametlikus väljaandes Ametlikud Teadaanded ja ühes üleriigilise levikuga või ühes kohaliku või maakondliku levikuga ajalehes ning kavandatava tegevuse asukoha vähemalt ühes üldkasutatavas hoones või kohas

|

## 3.8 Algamise otsus

	<b>KESKKONNAMINISTEERIUM</b> 
Eesti Energia Kaevandused AS Jaama 10 41533 JÕHVI	Teie 24.01.2011 nr 635.1-32 Meie 19.08.2011 nr 11-9/953-5
<b>Keskkonnamõju hindamise algatamine</b>	
<p>Eesti Energia Kaevandused AS esitas Keskkonnaministariumile taotluse (saabunud 11.02.2011, registreerimise nr 953-2) kaevandamise lubade KMIN-073, KMIN-074 ja KMIN-087 muutmiseks, eesmärgiga kehtestada ühine maavara kaevandamise maksimaalne lubatud aastamäär kolme kaevandamisloa peale kokku, milleks on 5 700 tuh t.</p> <p>Eesti Energia Kaevandused ASil on 14 kehtivat kaevandamise luba, mille on andnud Keskkonnaministarium. Maavara kaevandamise luba KMIN-073 on antud 14. juuni 2005. a kantsleri käskkirja nr 755 alusel põlevkivi kaevandamiseks Narva karjääri mäeeraldisel. Luba on muudetud kantsleri 3. märtsi 2009. a käskkirjaga nr 317 ja 10. augusti 2009. a käskkirjaga nr 1319.</p> <p>Maavara kaevandamise luba KMIN-074 on antud kantsleri 30. juuni 2005. a käskkirja nr 799 alusel põlevkivi kaevandamiseks Sirgala karjääri mäeeraldisel. Luba on muudetud 3. märtsi 2009. a käskkirjaga nr 317 ja kantsleri 10. augusti 2009. a käskkirjaga nr 1319.</p> <p>Maavara kaevandamise luba KMIN-087 on antud kantsleri 5. detsembril 2005. a käskkirja nr 1687 alusel põlevkivi kaevandamiseks Sirgala II põlevkivikarjääri mäeeraldisel. Luba on muudetud kantsleri 13. aprilli 2006. a käskkirjaga nr 469, 3. märtsi 2009. a käskkirjaga nr 317 ja kantsleri 10. augusti 2009. a käskkirjaga nr 1319.</p> <p>Kehtivate lubade kohaselt on maavara kaevandamise maksimaalne lubatud aastamäär vastavalt 2 200 tuh t (KMIN-073), 3 000 tuh t (KMIN-074) ja 500 tuh t (KMIN-087). Kolme loa lubatud maksimaalne aastamäär summaarselt ei muutu. Seejuures ei muutu ka Eesti Energia Kaevandused ASile antud kõikide põlevkivi kaevandamise lubade alusel määratud maksimaalne aastamäär 15 010 tuh t.</p> <p>Keskkonnamõju hindamise ja keskkonnajuhtimissüsteemi seaduse (edaspidi KeHJS) § 3 p 1 kohaselt tuleb hinnata keskkonnamõju, kui taotletakse tegevusluba või selle muutmist ning tegevusloa taotlemise või muutmise põhjuseks olev kavandatav tegevus toob eeldatavalt kaasa olulise keskkonnamõju. KeHJS § 6 lg 1 punkt 28 sätestab muude tegevuste (tegevused nimetatud punktides 1–34) hulgas olulise keskkonnamõjuga tegevusena pealmaakaevandamise suuremal kui 25 ha suurusel alal. Kuna antud juhul toimub tegevuse muutmine, mis iseenesest ei vasta KeHJS § 6 lg 1 p 28 tunnustele (muutus või laiendus iseenesest ei ületa § 6 lõike 1 punktis 28 sätestatud künnist), samuti ei vasta tegevus muutmise tulemusel § 6 lg 1 p 28 lõikes sätestatule, kuna tegevuse muutmise käigus ei muutu kaevandusala pindala, ei kuulu KeHJS § 6 lg 1 p 35 kohaldamisele. KeHJS seaduse § 6 lg 2 p 2 sätestab, et kui tegemist on maavara kaevandamisega, mis ei kuulu käesoleva paragrahvi lõikes 1 nimetatud tegevuste hulka, peab otsustaja andma eelhinnangu selle kohta, kas tegevusel on oluline keskkonnamõju.</p>	
	Narva mnt 7a 15172 Tallinn Reg nr 70001231
	telefon 626 2802, faks 626 2801 Keskkonnaministarium@envir.ee www.envir.ee

Antud juhul taotletakse kaevandamislubades, millega määratud mäeeraldised kokku on 15 786,12 ha, maavara kaevandamise maksimaalselt lubatud aastamäär muutmist. Taotletav ühine maavara kaevandamise maksimaalne lubatud aastamäär kaevandamislubade KMIN-073, KMIN-074 ja KMIN-087 peale kokku on 5 700 tuh t.

Seega kavandatakse tegevuse muutmist, mis muutmise tulemusel võimaldab taotlejal suunata tootmismahtusid selliselt, et kõikide ülalnimetatud kaevandamislubadega antud mäeeraldiste piires on võimalik ühe aasta kestel väljata kuni 5 700 tuh t maavara. Enne muutmist võis igal mäeeraldisel kaevandada vastavalt 2 200, 3 000 ja 500 tuh t maavara.

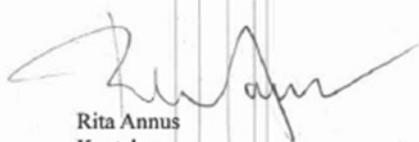
Pealmakaevandamisega kaasnevad peamised keskkonnariskid on mõju põhjaveele, maavara kaevandamise ja transportimisega kaasnevad müra, tolm ja maavõnked. Taotletav tegevuse muutmise ei too eeldatavasti kaasa täiendavat mõju põhjaveele, kuivõrd ei muutu kaevandatava maavara kogus ning sügavus ega ka mäeeraldiste pindala. Küll aga võib eeldada muude eelnimetatud keskkonnariskide kontsentreerumist juhul kui rakendatakse kehtiva kaevandamislooga võrreldes oluliselt suuremaid tootmismahte mistahes mäeeraldisel.

KeHJS § 11 lg 6 sätestab, kui kavandatava tegevusega kaasneb eeldatavalt oluline keskkonnamõju, jätab otsustaja kavandatava tegevuse keskkonnamõju hindamise algatamata, kui keskkonnamõju on juba hinnatud tegevuse aluseks oleva strateegilise planeerimisdokumendi elluviimisega kaasneva keskkonnamõju strateegilise hindamise, chitusprojekti koostamise või kavandatavaks tegevuseks vajaliku teise tegevusloa menetlemise käigus, kui otsustajal on tegevusloa andmiseks piisavalt teavet ja otsustaja hinnangul on selle tegevuse keskkonnamõju juba asjakohaselt hinnatud.

Keskkonnaministeeriumile ei ole teada selliseid varasemaid keskkonnamõju hindamisi, kus oleks taotletava tegevuse eeldatavat keskkonnamõju asjakohaselt hinnatud.

Arvestades eeltoodut ning võttes aluseks keskkonnamõju hindamise ja keskkonnajuhtimissüsteemi seaduse § 3 lõike 1, § 5 ja § 6 lõike 2 punkti 2 ning § 11 lõike 2 algatan keskkonnamõju hindamise seoses Ida-Viru maakonnas Vaivara, Toila ja Illuka vallas Eesti põlevkivimaardlas Narva karjääri, Sirgala karjääri ja Sirgala II põlevkivikarjääri mäeeraldisel Eesti Energia Kaevandused AS poolt kavandatava ühise kaevandamise maksimaalselt lubatud aastamäär kehtestamisega.

Lugupidamisega



Rita Annus  
Kantsler

Koopia: Keskkonnaamet, Vaivara Vallavalitsus, Illuka Vallavalitsus, Toila Vallavalitsus

Ave-Õne Jalakas 626 0708; ave-onne.jalakas@envir.ee