

# Olukorrast metsanduses 2011

## Üldised arengud

**Erametsandus** – Eestis on erametsaomanikke ligikaudu 80 000. Organiseeritud metsaomanike hulk on viimaste aastatega kasvanud märgatavalt. Aasta 2010 lõpuks oli organiseerunud metsaomanike arv ligi 3400. Tegutsevad aktiivsed metsaühistud, tugiisikud ning konsulendid. Aastal 2010 maksti nõustamistoetust 3202 metsaomaniku eest kogusummas 3,8 miljonit krooni. Metsamaterjali edukamaks turustamiseks on metsaühistud 2009. aasta maikuus asutanud müügitegevusele suunatud organisatsiooni keskühistu Eramets. Metsaomanikel on võimalus müüa oma puid keskühistu poolt sõlmitud lepingute raames. Aastal 2010 ulatus ühistute poolt turustatud puidu maht 160 000 tihumeetrini. Tugisüsteemi kulu ja suur osa metsaühistute kulutustest kaetakse täna riigi toetuste kaudu. Riigikogule on 10. mai 2011 esitatud tulumaksuseaduse muutmise seaduse eelnõu, millega luuakse tulumaksu arvestamise erikohtlemise abil tingimused metsa väikeomanike metsa majandamise elavdamiseks.

**Riigimets** – Riigimetsa pindala on mõnevõrra suurenenud. Maareformi käigus jäetakse riigi maareservi maad, mis on vajalikud riigimetsamaa majandusüksuste optimeerimiseks ja olemasoleva maakasutuse piiride korrastamiseks, samuti RMK majandustegevuse jätkusuutlikkuse tagamiseks vajalikud maad ning looduskaitsete piirangutega maad. Riikliku looduskaitseasutuste ümberkorralduste järgselt vastutab riigimetsa majandaja lisaks riigimetsa puhkealadele ka viie Eesti rahvuspargi ja 40 kaitseala külastajate vastuvõtmise eest. Väljatöötamisel on pikaajalised metsa majandamise kavad, mis tagavad kõigi metsa mitmekülgsete võimaluste kasutamise ja elanikkonna huvidega arvestamise riigimetsade majandamisel.

**Maareform** – Maareformi käigus on jõudnud enampakkumisele suur hulk jätkuvalt riigiomandis olevat maad, millest enamus on maatulundusmaad ja kaetud metsaga. Riigivara seaduse muudatusega loodi aastal 2009 enampakkumisel ostueelis müüdava maatükiga piirnevale maa omanikule, et anda metsaomanikule võimalus oma omandi suurendamiseks ning aidata kaasa killustatuse vähenemisele.

**Jahindus** – Ulukite arvukuse kasv on suurendanud metsa ja põllukultuuride kahjustusi, kuid jahimeestel ja maaomanikel on erinevad arusaamad jahihõigusest ning kahju hüvitamisest. Eesti on üks väheseid postsotsialistlike riike Euroopas, kus ei ole taastatud maaomaniku jahihõigust ning jaht toimub maaomandi üleselt. Jätkuvalt on probleemiks jahimeeste kohati ühekülgne panustamine jahinduslikult populaarsete jahilukite küttimisel. Piirkonniti taotluslikult kõrge metssigade asustustihedus ning üldine huvipuudus metssigade, väikekiskjate ja kobraste küttimise vastu võib põhjustada vastuolu maamajanduslike ja ökoloogiliste eesmärkidega.

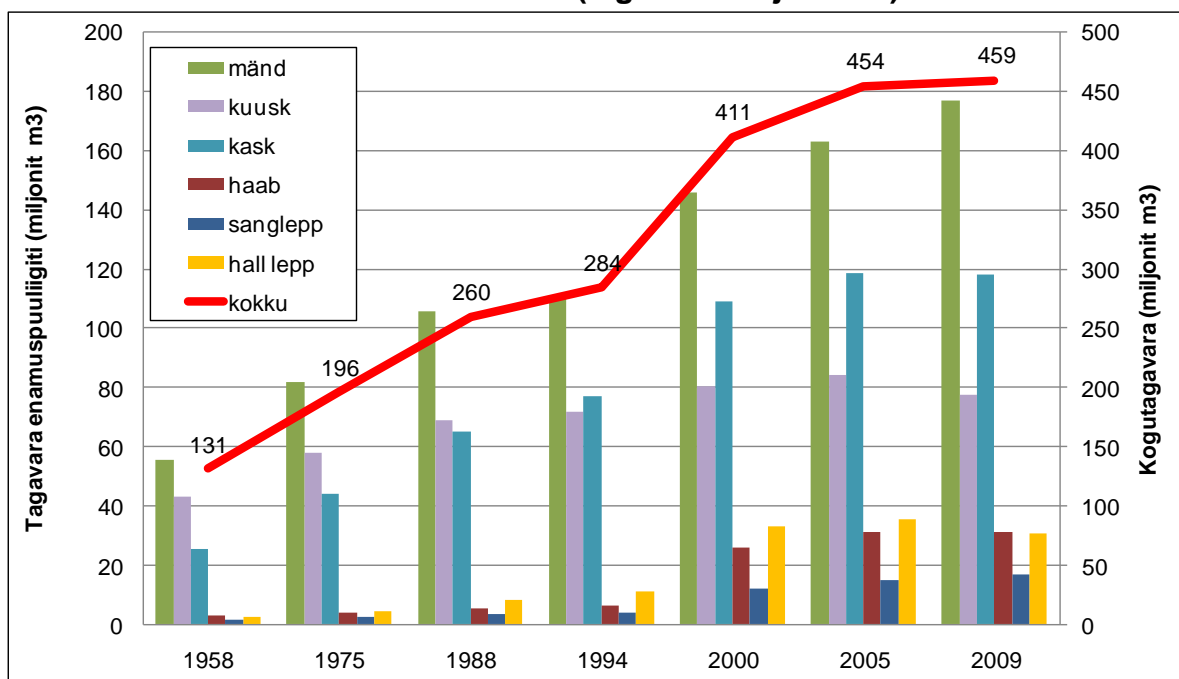
**Energeetika** – Euroopa Parlamendi ja nõukogu 23. aprilli 2009. a direktiiv (2009/28/EÜ) taastuvatest energiaallikatest toodetud energia kasutamise edendamise kohta seab eesmärgiks, et aastaks 2020 peab taastuvenergia osakaal kogu energiatarbimisest olema Eestis 25% ning biokütuste osakaal Eesti transpordis 10%. Praegu on kogu taastuvenergeetika osakaal 15-17%, biokütuse kasutamise osakaal u 1%. Nii on energiasektorist kujunemas lähiaastatel metsandusvaldkonnale oluline partner. Täna on hakkpuit muutunud puiduturul arvestatavaks kaubaks. Valminud on mitmed suured

elektri ja soojuse koostootmisjaamad, mis kasutavad ainult kohalikku toorainet, hakkpuitu. Lisaks võib leida väiksemaid hakkpuidul töötavaid katlamaju üle Eesti. Tänu sellele on hakkematerjali kogumine muutunud metsaomanikule atraktiivseks. Raiejäätmete kogumine ja turustamine võimaldab metsaomanikul teenida lisatulu.

**Elurikkus** – Metsal on oluline roll elu- ja looduskeskkonna säilitamisel. Jätkuvalt vajavad tähelepanu metsade kaitsefunktsioonid, sest metsadel on väga oluline osa elustiku mitmekesisuse säilitamisel, keskkonnaseisundi kaitsel, pärandkultuuri tutvustamisel, puhkemajanduse ja riigikaitse arendamisel. Aastaks 2010 on rangelt kaitstavate metsade pindala suurenenud ca 208 420 hektarini. Jätkuvalt on aktuaalne viia rangelt kaitstavate metsade pindala vähemalt 10%-ni metsamaa pindalast. Mitmesuguste kaitsepiirangutega alasid on Eesti metsades statistilise metsainventuuri andmetel 31%. Eestile omaste metsaliikide säilimiseks on vajalik, et rangelt kaitstav metsamaa oleks tüpoloogiliselt esinduslik. Ohustatud liikide säilimist ja levikut toetavad majandusmetsades asuvad vääriselupaigad (VEP). Vääriselupaiga tunnusega aladest, mida on kokku 23 000 hektarit, paiknevad riigimetsas ja on rangelt kaitstud kaks kolmandikku.

## Ülevaade Eesti metsadest

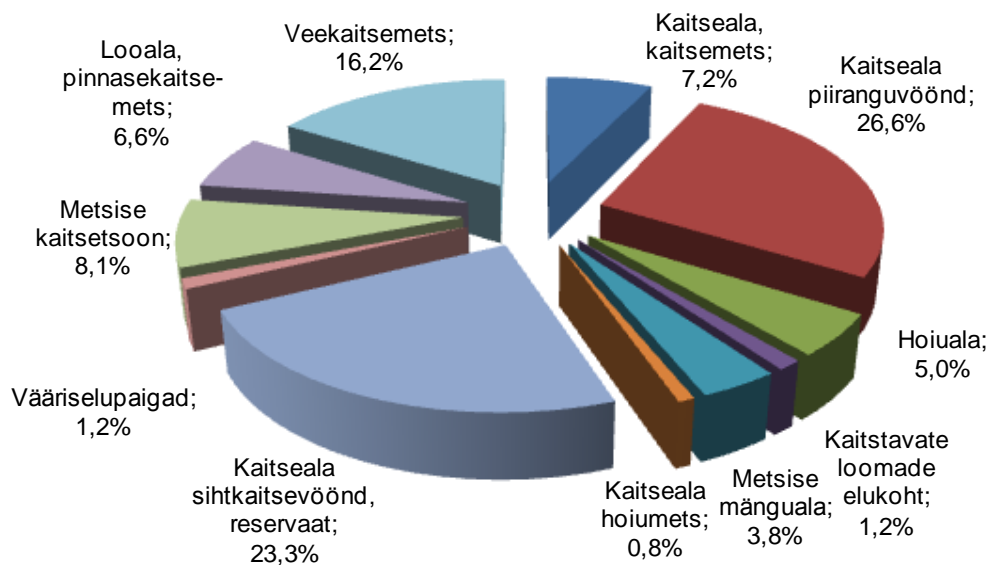
### Eesti metsavarud (tagavara miljonit m<sup>3</sup>)



Allikas: Keskkonnateabekeskus

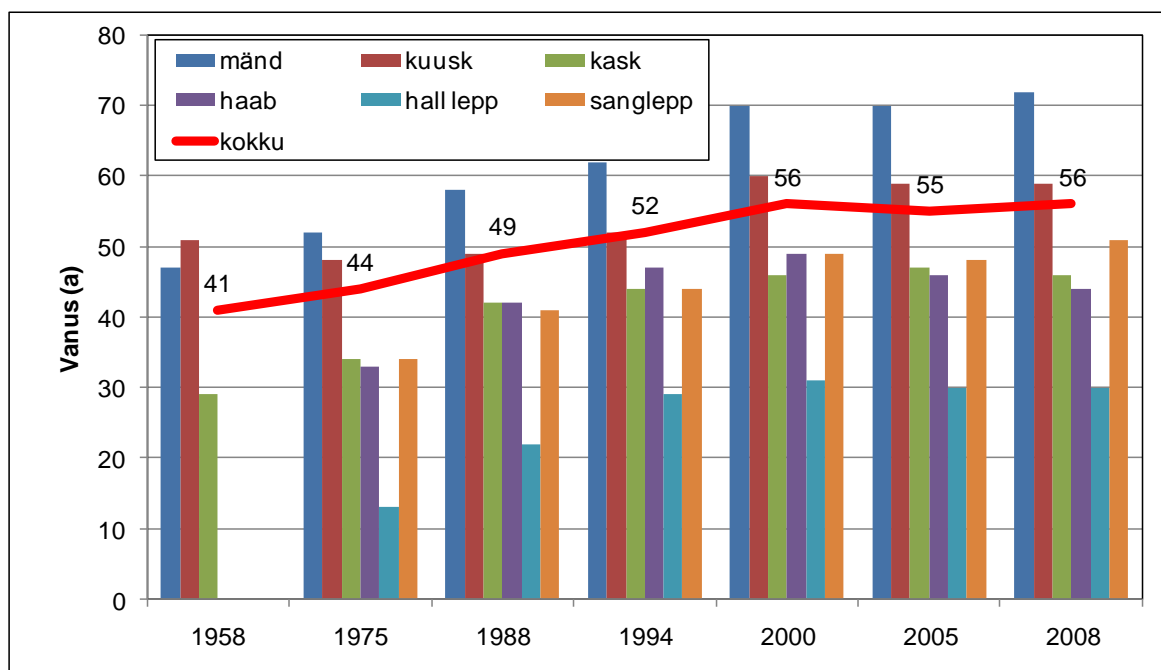
- 1939 aastal oli Eestis metsamaad 1,427 miljonit ha ja metsasus 31,5 %
- 1957 aastal oli Eestis metsamaad 1,420 miljonit ha ja metsasus 32,6 %\*  
\* Eesti pindala oli vähenenud 0,163 miljoni ha võrra (Petserimaa ja Narva tagune)
- 2009 aastal oli Eestis metsamaad 2,209 miljonit ha ja metsasus 50,6%.
- Metsamaa tagavara on 459 miljonit m<sup>3</sup>, sellest 39% on männikuid, 26% on kaasikuid ja 17% on kuusikuid.
- Metsade kaitsel ei ole tehtud järeleandmisi ka majanduslikult keerulistel aastatel, kaitsealuste alade territoorium on jätkuvalt suurenenud. Mitmesuguste kaitsepiirangutega metsi on 31% metsamaast, nendest 9,4% on range kaitse all. Metsanduse arengukavaga aastani 2020 on seatud eesmärgiks saavutada rangelt kaitstavate metsade osakaaluks 10% metsamaa pindalast.

## Kaitstava metsamaa pindala jagunemine kaitse põhjuse järgi aastal 2008



Allikas: Keskkonnateabe Keskus, Riiklik metsainventeerimine (SMI 2008)

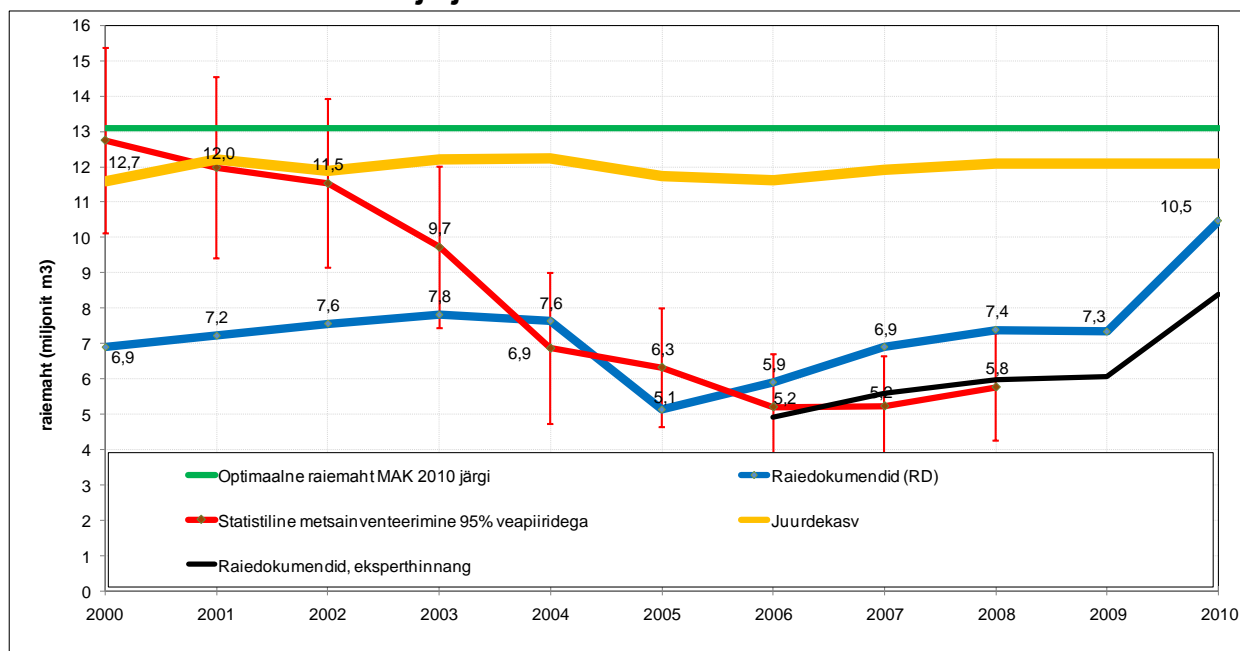
## Puistute keskmise vanuse muutumine



Allikas: Keskkonnateabekeskus

- Puistute keskmine vanus on viimase 50 aastaga kasvanud ligikaudu 40% võrra.

## Raiemaht ja juurdekasv Eestis aastail 2000–2010

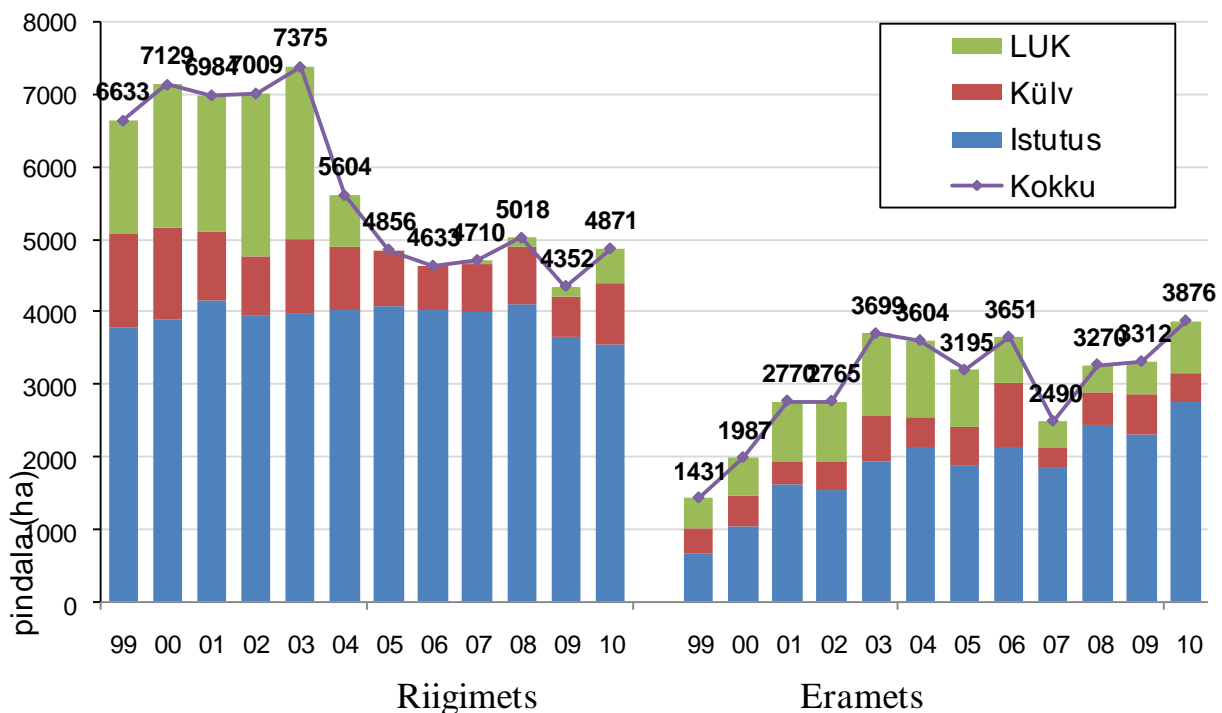


\* Raiedokumentid: RMK tegelikud raied, muude omanike puhul info metsateatiste alusel  
 Ekspert hinnang on koostatud raiedokumentide info alusel eeldusega, et metsateatise esitatatakse erametsades ca 30% enam kui tegelikult raiutakse  
 Allikas: Keskkonnateabe Keskus

- Optimaalseks raiemahuks on loetud metsanduse arengukavas aastani 2010 **13,1** mln m<sup>3</sup>. Aastatel 2000–2008 raiuti statistilise metsainventeerimise andmetel keskmiselt **8,8** mln m<sup>3</sup> aastas. Metsanduse arengukava aastani 2020 on selle piiri seadnud vahemikuni **12-15** mln m<sup>3</sup>.
- Viimase kümnendi esimesel poolel toimus järsk raiemahtude langus, jõudes aastateks 2006–2007 tasemele **5,2** mln m<sup>3</sup>.
- 2008. ja 2009. aasta raiemahtu mõjutas enim ülemaailmsest majanduskriisist tulenenud suur nõudluse vähenemine, metsamaterjalide madalad hinnad ja järjestikused raietegevust pärssivad soojad talved.
- Raiedokumentide andmed näitavad väga järsku raiemahu tõusu 2010. aastasse (raiedokumentide andmed hõlmavad riigimetsa tegelikke raiemahtusid ja erametsade **kavandatud** raiemahtusid metsateatiste alusel). 2010. aasta oli ülemaailmse majanduskriisi järel taastumise ja kasvu aastaks. Eesti puidutööstus sai taastuma hakata tänu välisurgudel suurenenud nõudlusele, sisemine tarbimine oli jätkuvalt madal. Puidutööstuse suurenenud nõudlus toorme järele viis üles ka puiduhinnad ja seda kõikide puidusortimentide ulatuses.
- 2010. aastasse jäänud lumerohked talved raskendasid raietöid ning nõudsid suuremaid kulutusi. Samas oli üle mitme aasta ka raietöödeks vajalikku külma ning suurenenud nõudluse taustal **kasvas kavandatud raiete maht** 2009. aastaga võrreldes enam kui **40%** (raiemahut riigimetsas kasvas 11%).
- Tunduvalt suurenenud mahus sai raiete teostamist takistavaks teguriks lisaks rohkele lumele ka raietehnika vähesus – majanduslanguse ajal vähenenud raiemahtude tõttu viidi masinaid võimalusel kas välisriikidesse tööle või müüdi maha – seetõttu on 2010. aasta tegelik raiemaht tõenäoliselt tunduvalt väiksem, kui oli kavandatud ning jäi 8,5 miljoni m<sup>3</sup> tasemele.

- 2010. aasta koguraiemaht oli raiedokumentide andmetel **10,5 miljonit m<sup>3</sup>** (sellest riigimetsa tegelik raiemaht 3,34 mln m<sup>3</sup>, metsateatiste andmete põhjal erametsadesse planeeritud raiemaht 6,99 mln m<sup>3</sup> ning raied muudel maadel 0,15 mln m<sup>3</sup> – sh peamiselt raadamine ja trassiraied). Erametsadesse planeeritud raiete maht jaguneb füüsiliste ja juriidiliste isikute vahel enam-vähem võrdselt (vastavalt 3,53 ja 3,46 mln m<sup>3</sup>). Raiete kogupindala oli 2010. aastal raiedokumentide põhjal **131 128 ha**, mis on veerandi võrra suurem kui 2009. aastal.
- 2010. aasta raiemahu üheks mõjutajaks oli järsult suurenenud jätkuvalt riigiomandis olevate maade müük. Ligi 20 aastat aktiivsest majandamisest väljas olnud metsamaade müümine andis täiendava tõuke raiemahtude suurenemisse. Maaamet müüs 2009. aastal 1581 kinnistut kogupindalaga 16 670 hektarit. Enim kinnistuid (1035, 9741 ha) oli müügis Saare maakonnas, kus 2010. aastasse planeeritud raiete maht kasvas eelmise aastaga võrreldes 71%. Teisel kohal oli riigimaade müügil Harjumaa, kus planeeritud raiete maht kasvas aastaga 51%. Keskmisest (39%) kõrgem oli planeeritud raiemahtude tõus erametsades ka Lääne-Virumaal, Hiiumaal, Tartumaal ja Läänemaal. Koos 2009. aastal müümata jäänud maaga on riigil veel ligi 65 000 hektarit müügikõlblikku maad. Sellest oli 2010. aastal kavas müüa 50 200 hektarit (<http://www.envir.ee/1112179>).
- 2010. aastal mõjutas raietegevust ka **augustitorm**. Riigimetsas võeti 2010. aastal arvele 2425 ha tormikahjustusega puistusid (sh 1633 ha Lääne-Virumaal). Riigimetsas ei mõjuta kahjustused üldjuhul niivõrd koguraiemahtu kui raiete paiknemist. Esmajärjekorras koristatakse tormi murtud mets ja raiemahtusid tormist puutumata metsades tõmmatakse tagasi. Erametsades oli metsateatiste andmetel peamiseks kahjustajaks tuuleheide ja –murd 5289 hektaril (sh 2440 ha Lääne-Virumaal).

### Metsade uuendamine riigi- ja erametsas aastail 1999–2010

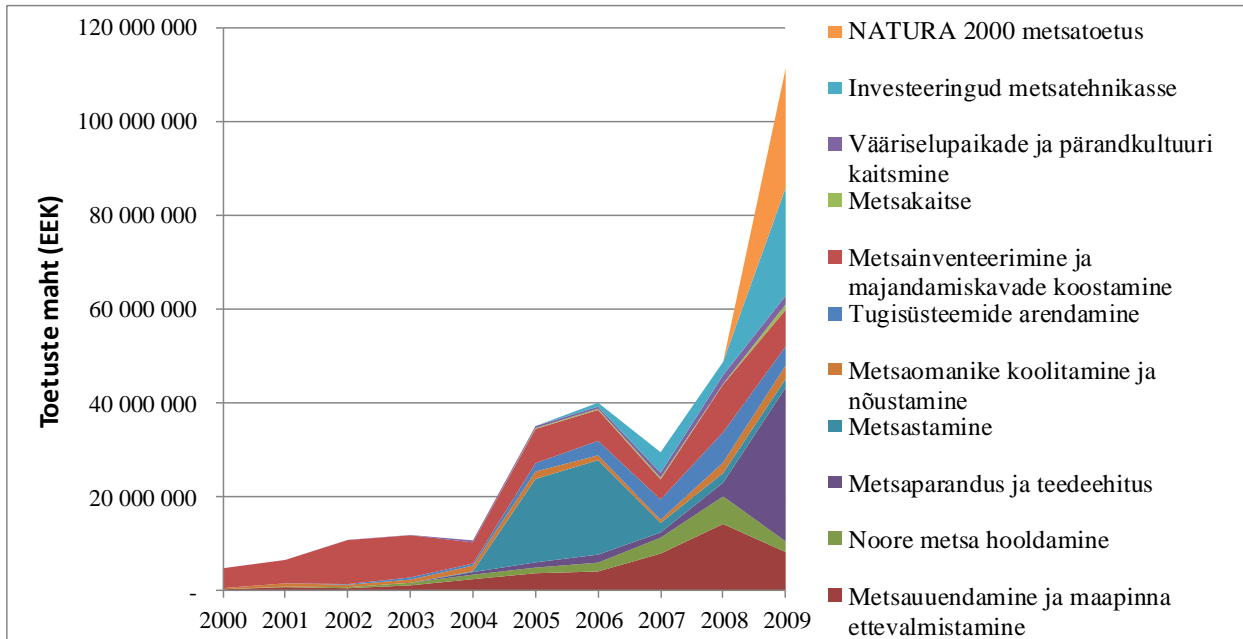


\*LUK- looduslikule uuenemisele kaasaaitamine  
Allikas: Keskkonnateabe Keskus, Keskkonnaamet

- Metsauuendustöid tehti 2010. aastal kokku **8821** hektaril. Sellest 72,2% oli istutus, 14,4% külv ja 13,4% looduslikule uuendusele kaasaaitamine (LUK). Riigimetsa uuendustööde maht oli 4871 ha, erametsades 3876 ha ja muu omandivormiga metsades 74 ha.
- Nagu raietegi puhul, saadakse ka metsauuendamise kohta andmed metsateatistest – seega näitavad need planeeritud tegevusi, mitte tegelikku tööde mahtu.
- Peamiselt istutatakse kuusetaimi (2010. aasta istutuse pindalast 73%), mäнди (19%) ja kaske (8%).
- Riigimetsas istutati 2010. aastal 10,2 miljonit taime.
- Looduslikule uuenemisele kaasaaitamise tööd hõlmavad peamiselt maapinna mineraliseerimist. Maapinna ettevalmistust metsakultuuridele tehti 2010. aastal 7125 ha.
- Raiemahtude ebastabiilsus teeb väga raskeks õiges koguses metsakultiveerimismaterjali tootmise. 2008/2009. aasta sooja talve ja madalate puiduhindade tõttu oli raiemaht madalam, kui eeldatud ning seetõttu jäi üle 892 000 kvaliteetset taime. Kuuseistikute ületootmine oli soodus ostjale – kuuseistiku eest maksti kohati poole vähem kui eelmisel aastal. Taimekasvatavad vähendasid tootmismahte, osa lõpetas kasvatamise hoopiski. 2007. aastal tegutses **124** registreeritud taimetootjat, 2009. aastal **62** tootjat. Seetõttu tekib järsu raiemahu tõusu korral omakorda taimede defitsiit ja metsauuendust ei saa soovitud mahus ellu viia.
- 2009. aastal toodeti Eestis 5,4 mln kuuseistikut, 11 mln kuuseemikut, 4,4 mln männiseemikut, 1,5 mln kaseseemikut.
- 2009. aastal eksporditi 4 miljonit taime ja imporditi 0,8 miljonit taime.
- Kui varasemalt toimus riigipoolne metsade uuenemise hindamine neljandal aastal peale metsaosa lagedaks raiumist või hukkumist, siis see järjepidevus on praeguseks ressurside vähesuse tõttu katkenud. 2008. aastal hinnati metsade uuenemist kaheksandal aastal pärast lageraiet. Alade valik tehti erametsas 2004. aasta lageraiealade inventuuri andmete põhjal ning riigimetsas Riigimetsa Majandamise Keskuselt (RMK) saadud andmete põhjal. Piiratud ressurside tõttu valiti juhusliku valiku põhimõttel erametsades pooled ning riigimetsades kümnendik 2000. aastal raiutud lageraiesmikest.
- Inventuuri andmetest selgus, et 2000. aasta lageraiealadest oli uuenenud **98%**.
- Kuna suur osa aladest uueneb looduslikult, siis **uuendusaladel suureneb lehtpuude osakaal, sellal kui raiutud puistute osas domineerivad okaspuupuistud**. Tekkinud metsauuenduse liigilise koosseisu järgi oli inventeeritud erametsades pindalaliselt okaspuu-uuendusega alasid 22% ning lehtpuu-uuendusega alasid 62%. Samas eelmise metsapõlve ehk raiutud puistute järgi jagunesid erametsas okas- ja lehtpuu pigem vastupidiselt, vastavalt 58% ja 29%. Okaspuu-uuenduse osakaal riigimetsas oli kaheksandal aastal pärast lageraiet 53% (lehtpuu 34%), kusjuures raiutud okaspuupuistud moodustasid 52% (lehtpuu 40%).

# Erametsanduse toetused

## Metsandustoetused Eestis aastail 2000–2009

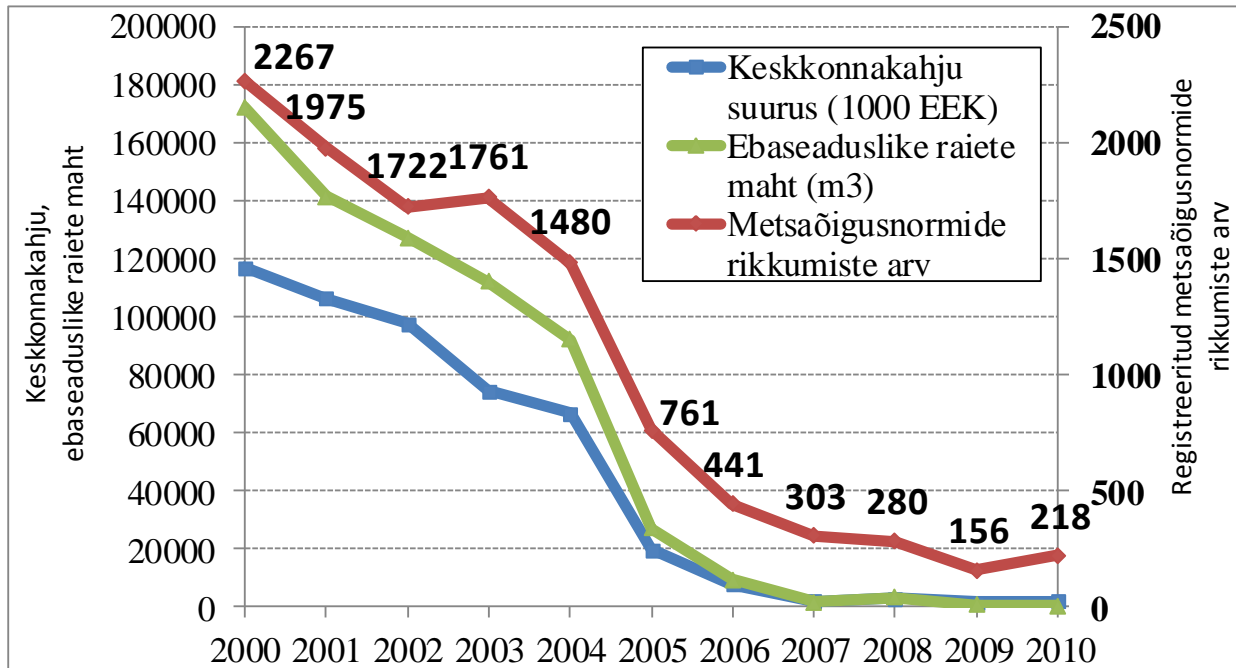


Allikas: SA Erametsakeskus, PRIA

- Alates 2000. aastast on sihtasutus Erametsakeskus andnud siseriiklikest vahenditest (riigieelarve ja Keskkonnainvesteeringute Keskus) toetusi erametsanduse toetamiseks ja arendamiseks.
- Lisaks laienesid 2005. aastal erametsaomanikele Põllumajanduse Registrite ja Informatsiooni Ameti kaudu ka Euroopa Liidu rahad Eesti Maaelu Arengukava 2004–2006 ja Eesti Riikliku Arengukava 2004–2006 raames.
- Eesmärgiks on erametsaomanike tugisüsteemide jätkuv arendamine ning metsandusalase teadlikkuse tõstmine.
- Senisest enam toetatakse ühist tegutsemist puiduturul, soodustatakse majanduslikult efektiivsete metsa majandamisüksuste teket.
- Metsade uuendamisele suunatud siseriiklike toetuste osakaal vähenes alates 2004. aastast eelkõige tulenevalt vajadusest toetada metsamajandamiskavade koostamist.
- Siseriiklikele toetustele lisandusid EL toetused, mille osas määrati erametsaomanikele toetusi 67,3 miljoni krooni ulatuses.

## Metsaõigusnormide eiramine

Registreeritud metsaõigusnormide rikkumiste arv, keskkonnakahju ja ebaseaduslikult raiutud puidu kogus aastail 2000–2010

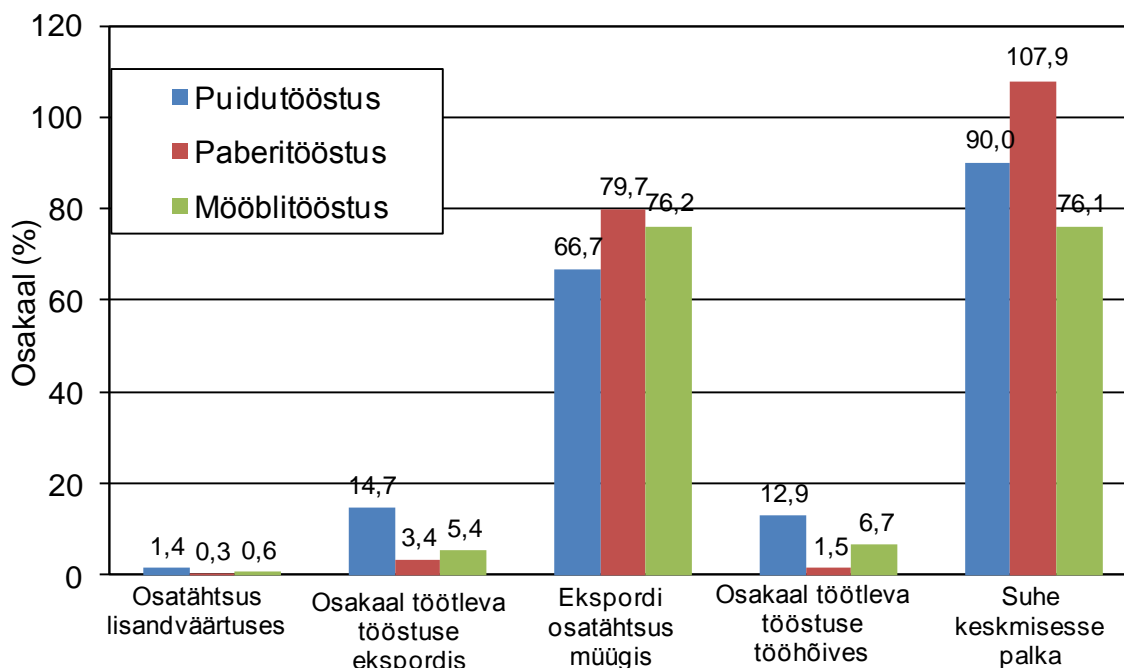


Allikas: Keskkonnainspeksioon

- Viimasel kümnendil on koos raiemahtude vähenemise ja järelevalve tõhustumisega märkimisväärselt vähenenud ka registreeritud metsaõigusnormide rikkumiste arv.
- Koos 2010. aasta koguraiemahu kasvuga on metsaõigusnormide rikkumiste hulk veidi suurenenud (156-lt registreeritud rikkumiselt 2009. aastal 218 rikkumiseni 2010. aastal), samas ebaseaduslikult raiutud puidu kogus vähenes ka 2010. aastal – 530 m<sup>3</sup>-lt 2009. aastal 136 m<sup>3</sup>-ni 2010. aastal. Võrreldes aastaga 2000 on metsaõigusnormide rikkumiste arv vähenenud üle 10 korra ning **ebaseaduslikult raiutud puidu kogus praktiliselt olematu** (2000. aastal raiuti ebaseaduslikult 172 331 m<sup>3</sup> puitu).
- Keskkonnakahju suuruseks arvestati 2010. aastal 1,65 mln krooni. Aastal 2000 oli keskkonnakahju suurus 116 mln krooni.

## Metsatööstus

### Puidu-, paberi- ja mööblitööstuse osatähtsus Eesti majanduses 2009.a.



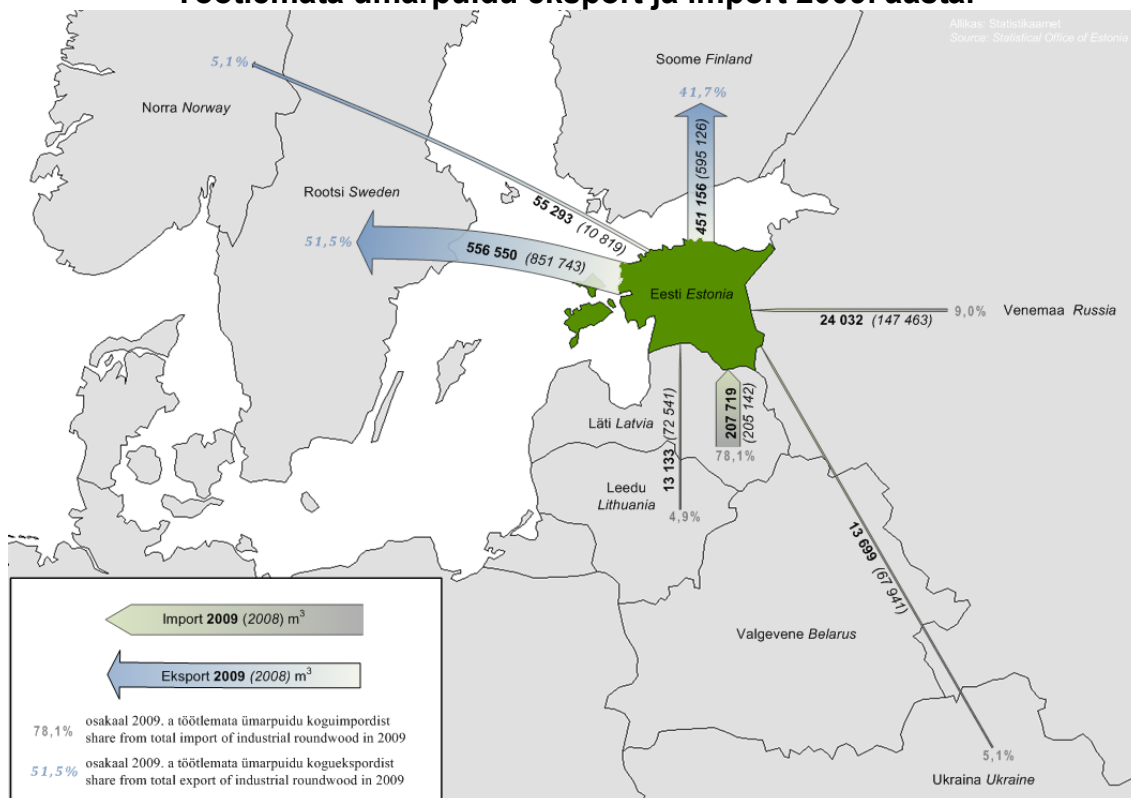
Allikas: Majandusülevaade, Majandus- ja Kommunikatsiooniministeerium, Rahandusministeerium

- Puidutööstus on toiduainetööstuse kõrval üks suuremaid tööstusharusid Eestis. Puidutöötlemise ja puittoodete tootmisega tegeleb üle 1000 ettevõtet, kus on **hõivatud** ligikaudu **16 000 inimest**. Aastal 2009 realiseeriti üle 60% toodangust välisurgudel.
- Eestis on ligikaudu 60 paberi, tselluloosi või pabertoodete tootmisega ettevõtet, mis annavad tööd ligi 1500 inimesele. Ligi 80% toodangust eksporditakse.
- Mööbli tootmisega tegeleb eestis ligi 480 ettevõtet. Eksport moodustab kogumüügist enam kui kolmveerandi.
- Majandussurutise ajal lõpetasid tegevuse mitmed puidutööstuse ettevõtted: Sauga saeveski (tootmiskaht 120 000 tm, 120 töökohta) Stora Enso Timberi Paikuse saeveski (tootmiskaht 220 000 tm, koondati 124 inimest). Raskusi oli paljudel tootjatel: Kehra paberivabriku Horizon Tselluloosi ja Paberi AS-i vastu algatati pankrotimenetlus (510 töötajat), tänaseks on võlad likvideeritud. Kohila vineeritootja Baltic Panel Groupi vastu kuulutati välja pankrot (130 töötajat). Töötajaid koondas muuhulgas plaaditootja Repo Vabrikud (kahe aasta jooksu koondatud 131 töötajat).
- 2009. aastal alustasid Vão koostootmisjaam (puiduvajadusega 850 tuhat m<sup>3</sup> hakkpuitu) ja AS Fortum Tartu koostootmisjaam elektritootmist. Aastal 2011 valmis AS Fortum Termest Pärnu koostootmisjaam. Valmimas on Kuressaare koostootmisjaam
- Energeetikas tarvitatava ca 2 miljoni puistekuupmeetri hakkpuidu saamiseks on vaja 800 000 tm puitu.

## Tootmiseks vajalikud puidukogused (\*sisalduvad osaliselt üksteises)

Toode	Toodangu maht	Vajaminev puidukogus milj/tm
Saematerjal	1,3 milj. tm	2,7
Puitmass, tselluloos	220 000 tonni	1,0
Vineer, spoon	50 000 tm	0,15
Plaadid	315 000 m <sup>3</sup>	0,4
Energeetika	Tööstuslik + väiketarbijad	3,8

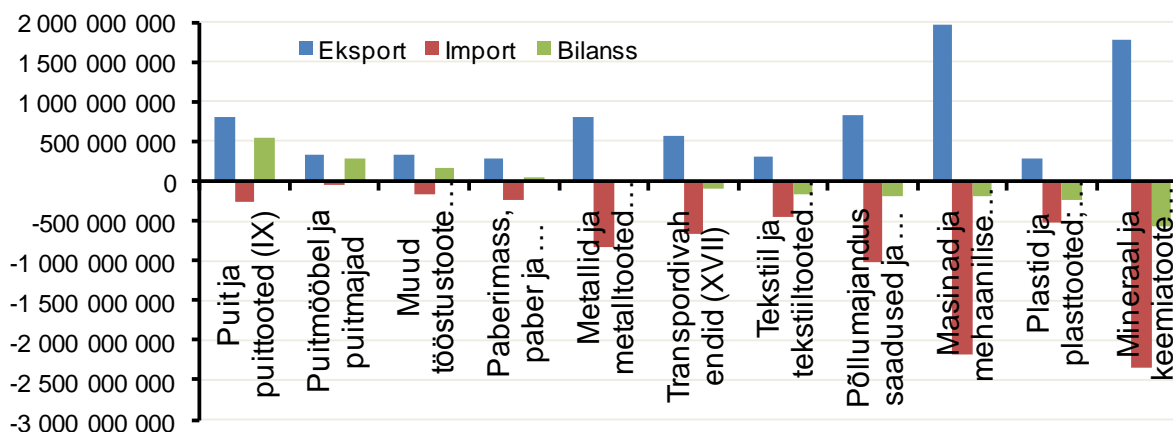
## Töötlemata ümarpuidu eksport ja import 2009. aastal



Allikas: Metsakaitse- ja Metsauuenduskeskus

- 2007. aasta aprillirahutustele järgnenud „raudteeblokaad“ ja kõrgemate tollimaksude kehtestamine metsamaterjalile Venemaa Föderatsiooni poolt praktiliselt lõpetasid töötlemata metsamaterjali impordi (2006. aastal ca 2 miljonit tm, 2010. aastal ca 11 000m<sup>3</sup>).

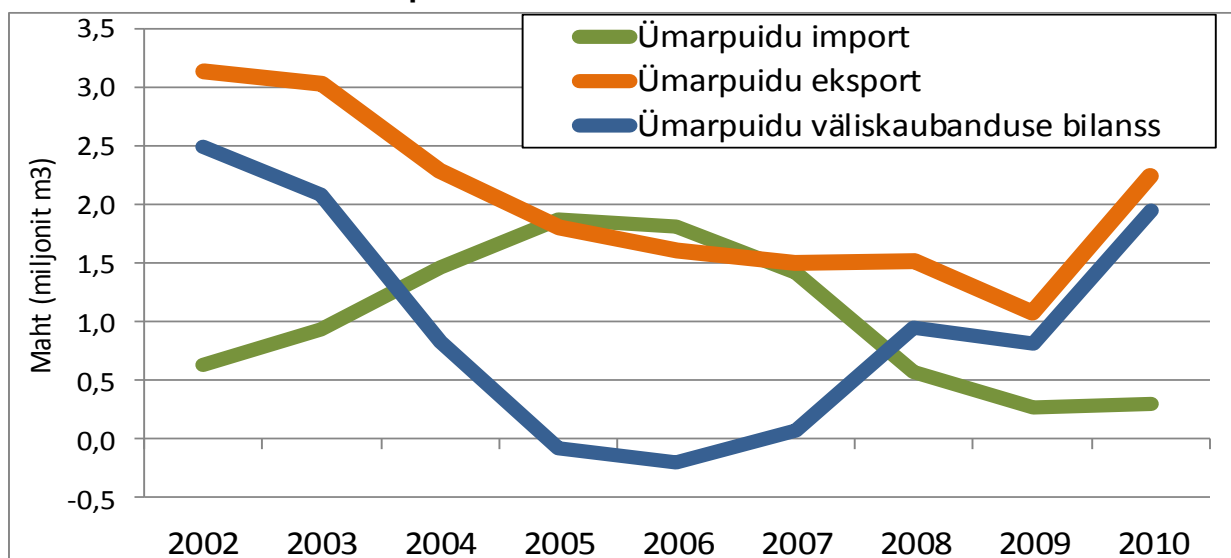
## Eesti väliskaubandusbilanss kaubagrupiti 2010. aastal (eurodes)



Allikas: Eesti Statistikaamet

- **Puit ja puittooted on jätkuvalt üheks vähesteks Eesti negatiivse väliskaubandusbilansi tasakaalustajatest.**
- Puidu ja puittoodete bilanss on alates 2004. aastast püsinud ca 400 miljoni euroga stabiilselt positiivne
- Puit- ja puittooted on üldise negatiivse väliskaubandusbilansi suurimad tasakaalustajad. Aastal 2010 **eksporditi** puitu ja puittooteid (sh puitmaju ja puitmööblit) 833 miljoni euro väärtuses **enam kui imporditi**.

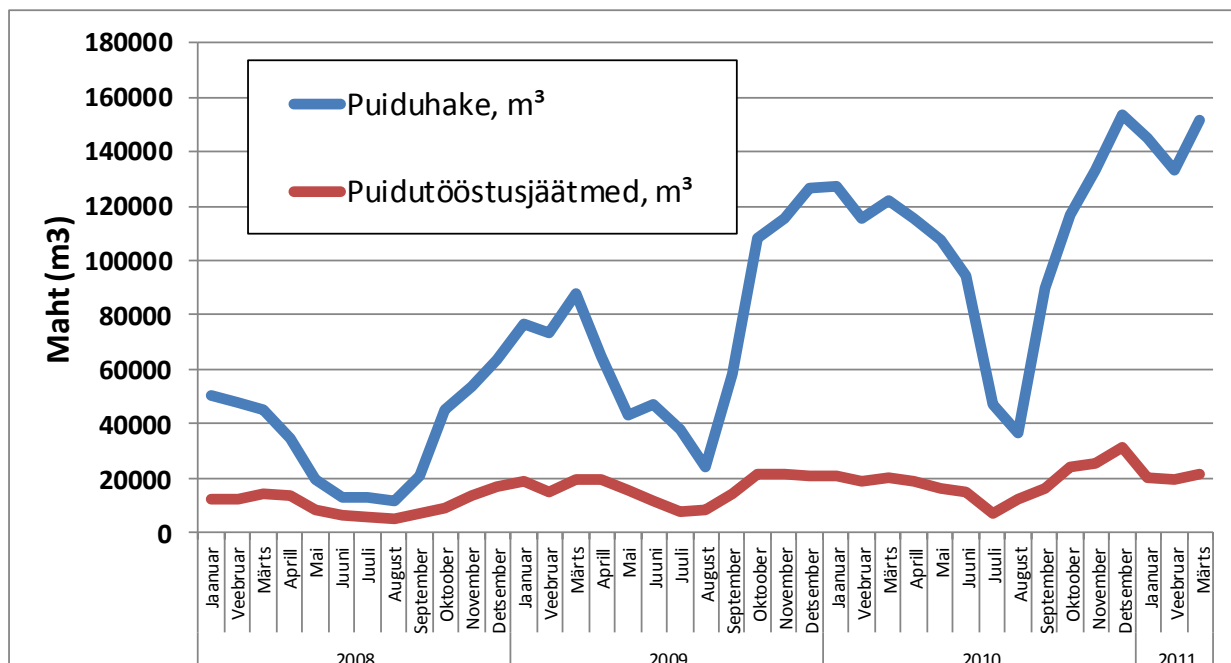
## Ümarpuidu väliskaubandus aastail 2002–2010



Allikas: Statistikaameti väliskaubandusstatistika

- Sektori väliskaubandus aktiveerus 2010. aastal märgatavalt – puittoodete eksport ja import suurenesid pea kõigis kaubagruppides. Kui ümarpuidu eksport suurenes võrreldes eelmise aastaga pea 2 korda (1,1 miljonilt m<sup>3</sup> 2,3 miljoni m<sup>3</sup>-ni, siis ümarpuidu import jäi endiselt madalale 0,3 miljoni m<sup>3</sup> tasemele. Saematerjali ekspordi kogus kasvas 26% ja puitehitistel 30%.

## Puitkütuse tarbimine energia tootmiseks kuude kaupa aastail 2008–2011

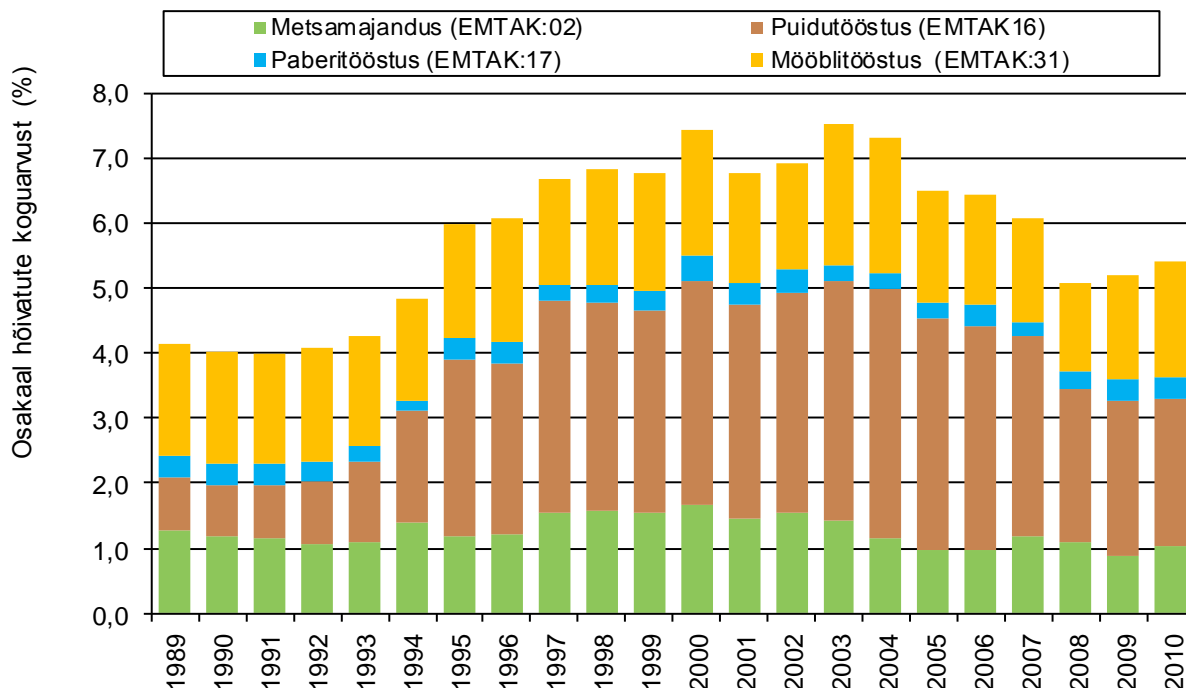


\* Antud joonisel on kogused esitatud tihumeetrites, Eesti Statistikaamet esitab andmeid puistekuupmeetrites. Andmete teisendamisel kasutati ESA poolt kasutatavat üleminekukoetsenti 1 puistekuupmeeter võrdub 0,4 tihumeetrit.

Allikas: Eesti Statistikaameti energeetika lühiajastatistika

- Puidu kasutamine energiaallikana suureneb jätkuvalt. Eesti Statistikaameti energeetika lühiajastatistika andmetel kasutati puiduhaket ja -jätmeid energiatootmiseks 2008. aastal 0,54 miljonit m<sup>3</sup>, 2009. aastal 1,06 miljonit m<sup>3</sup> ja 2010. aastal 1,48 miljonit m<sup>3</sup>.

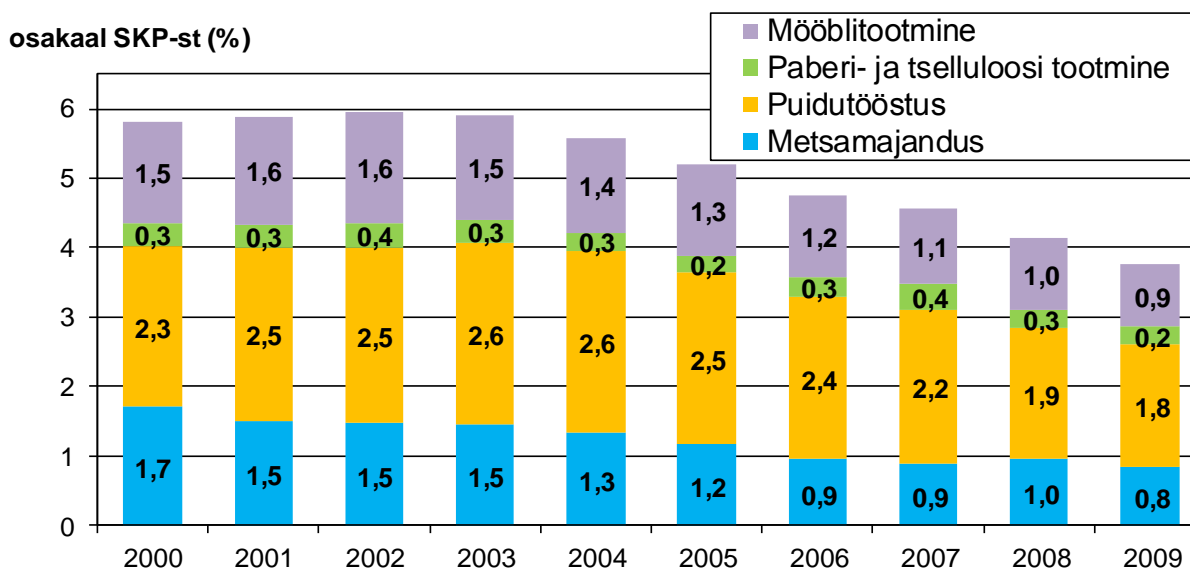
## Hõivatud metsasektoris aastail 1989–2010



Allikas: Eesti Statistikaamet

- Metsasektor (metsamajandus ja -varumine, puidu- ja paberitööstus ning mööblitööstus) säilitasid 2010. aastal töökohad 2009. aasta tasemel. Samas suurenes sektori osakaal hõivatute koguarvust 5,2%-lt 2009. aastal 6,9%-ni 2010. aastal.
- **Otseselt metsasektoris töötab ligikaudu 30 000 inimest**, metsa- ja puidusektor annab tööd eelkõige maapiirkondade elanikele.
- Iga 13-s töökoht Eestis on seotud metsa ja puiduga.
- Tööturul on ebapiisavalt sobiva ettevalmistusega ja isikuomadustega kaadrit.
- Eriti puudulikuks peetakse just kompetentsete tööliste ja spetsialistide väljaõpet. Väljaõppes rõhutatakse eriti praktiliste oskuste puudumist. Tulemuseks on küllaltki madal tootlikkus, mis paistab eriti silma näiteks mööblitööstuses.
- Paljudel koolitajatel ei ole vahendeid kvaliteetse hariduse garanteerimiseks (seadmed, praktiline väljaõpe). Mõnes valdkonnas ei jätku erialast kompetentsi omavaid koolitajaid, kes oleksid võimelised antud eriala spetsialiste koolitama (näiteks paberi tootmise spetsialistid).
- Lisaks dubleerimisele on turul vajatavaid erialasid, mida ei õpetata või tehakse seda ebapiisavas mahus (näiteks puidu keemiline töötlemine, paberi- ja tselluloosi tootmine, palkmajaehitus).
- Kutsekoolid ei tee piisavalt koostööd ettevõtetega.
- Tööjõukulud kasvavad kvalifitseeritud tööjõu vähesuse ja elukalliduse üldise tõusu tõttu pidevalt.
- Sisendid kallinevad seega igal töölusastmel, kuid kulude kasv mõjutab enim väärtusahela lõpu ettevõtteid.
- **Kasvavate kulude ja toorme ebapiisavuse tagajärjel** võib Eesti sae-, puidu- ja mööblitööstuse jaoks pikaajaliselt negatiivseks mõjuks osutada **tootmise liikumine odavamatesse ja toorainerikastesse riikidesse** (eelkõige Venemaa), mis on eriti tõenäoline väliskontsernide puhul.

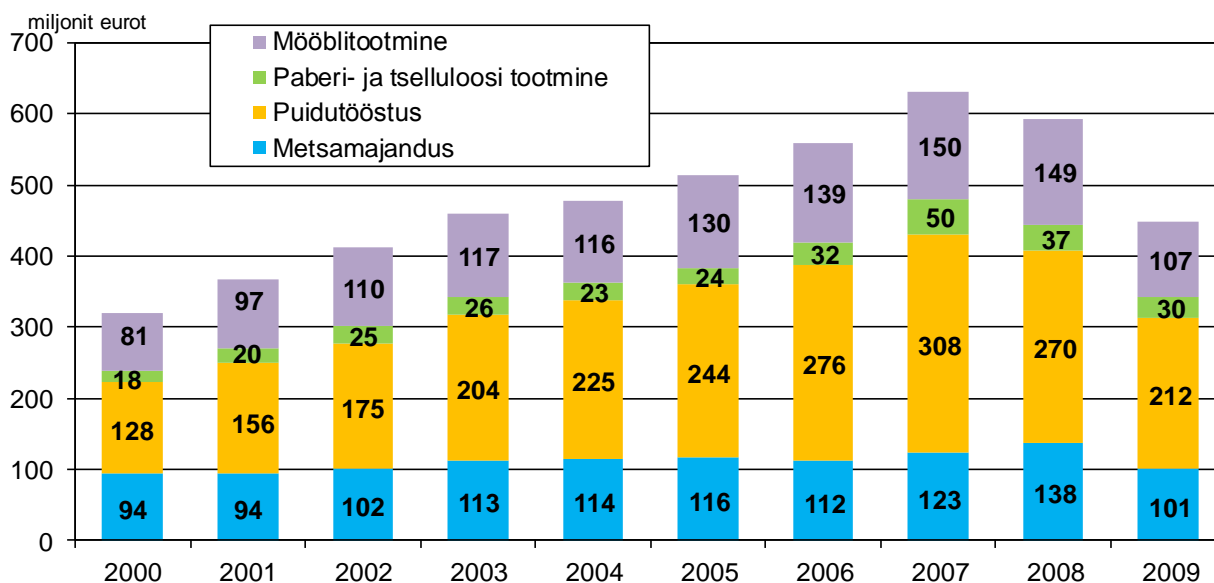
**Metsasektori ettevõtete osakaal SKP-st**



Allikas: Eesti Statistikaamet

- Viimaste aastate arengud puiduturul on olnud heitlikud ning märksõnadeks on olnud nõudluse vähenemine, metsamaterjali madalad hinnad ja soojad talved aastatel 2006-2009.
- Suurimateks mõjutajateks on Venemaa impordi katkemine, mõne suure puidutöötlemisettevõtte tegevuse lõpetamine, aga samas ka uute puidu suurtarbijate turule tulek (Estonian Cell ja mitu puidukütuseid kasutavat elektrienergia/soojuse koostootmisjaama).
- Järjest väheneva metsamajandussektori kõrval on alates 2005. aastast vähenemas puidutööstuse osakaal SKP-st.

### Lisandväärtus metsasektori ettevõtetes

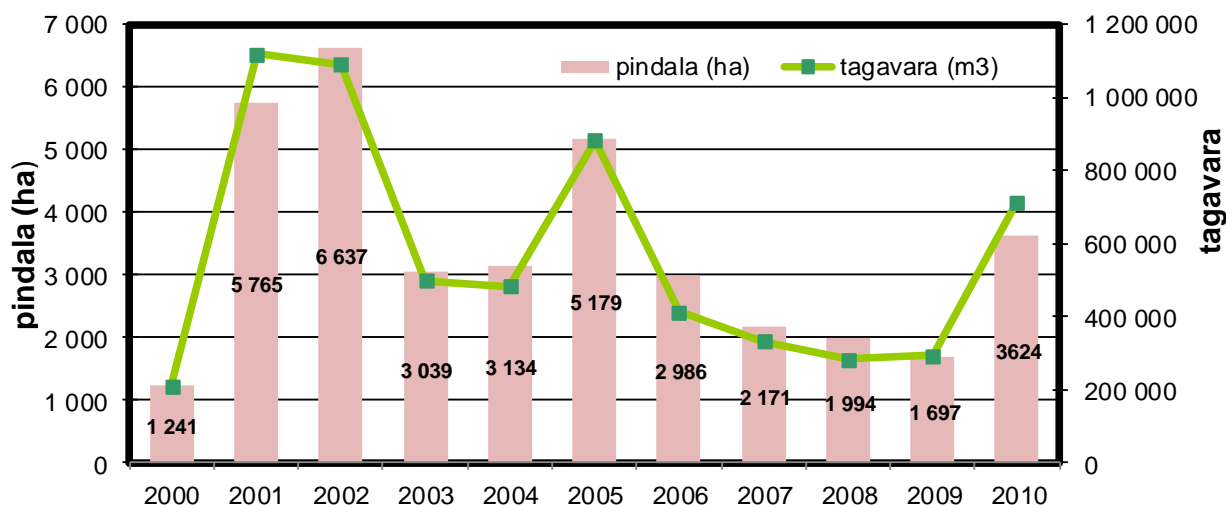


Allikas: Eesti Statistikaamet

- Metsasektori lisandväärtuse tõus (kuni 2007) ja langus (2007–2009) on toimunud eelkõige puidutööstuse ja mööblitööstuse arvelt.
- Lisandväärtuse tõstmiseks toetab riik EL vahenditest aastatel 2008 – 2013 MAK meetme 1.5 “Metsa majandusliku väärtuse parandamine ja metsasaadustele lisandväärtuse andmine” raames mikroettevõtteid ja FIE-sid 105 miljoni krooniga.

## Metsade tervislik seisund

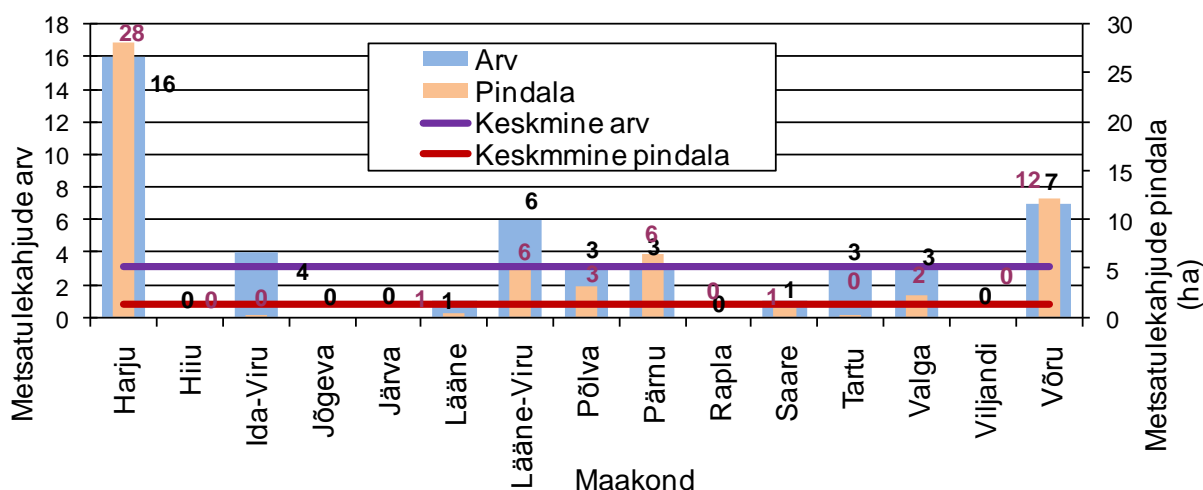
### Halva tervisliku seisundi tõttu lageraiesse hinnatud puistute pindala 1990–2010



Allikas: Keskkonnateabe Keskus

- Keskmisest suurem on metsakahjustuste pindala ja maht nn tormiaastatel (tormid olid nt 2001. a novembris, 2002. a juulis, 2005. a jaanuaris ja novembris, 2010. a augustis).
- 2010. aastal võeti kahjustatud puistused arvele kokku **13 675** ha (sh erametsa kahjustuste teatisi 10 566 ha, riigimetsa kahjustusi 2921 ha ning muude omanike kahjustuste teatisi 188 ha kohta). Peamisteks kahjustajateks olid tuuleheide ja –murd (57,5%), juuremädanikud (14,5%) ja ulukid (6,4%).
- 2010. aastal määrati Keskkonnateabe Keskuse ja Keskkonnaameti metsapatoloogide metsakaitseeksperdiisidega lageraiesse **3624** ha puistused kogumahuga 713 547 m<sup>3</sup>.

### Metsatulekahjude arv ja pindala maakonniti 2009. aastal



Allikas: Päästeamet

- 2009. aastal registreeriti 47 metsatulekahju üldpindalaga 59,3 ha (2008. aastal 71 ja 1279 ha) – põlengute arv ja pindala on aastati väga suure varieeruvusega.

- Viie aasta jooksul (2005–2009) toimunud metsatulekahjude põhjustest 1,2% said alguse looduslikest faktoritest (äike), ülejäänud metsatulekahjud olid tingitud vähemal või rohkemal määral inimtegevusest.

## Eestlaste informeeritus metsandusest

### NÕUSTUMINE (täiesti +suurel määral) METSANDUSVÄIDETEGA - 2010/2009

	2010	2009
Mets on oluline rikkus ja tuluallikas Eesti majandusele	80 ↑	75
Puit on ümbertöödeldav ja keskkonnasõbralik materjal ja seda peaks rohkem kasutama	72	69
Loodusliku metsakeskkonna säilitamine on suurem väärtus kui puidust saadav tulu	69	70
Metsas puhkamine on rahva hulgas populaarne (puhkan ka ise meeleldi metsas)	66	69
Puit on küttena oluline energiaallikas ja selle kasutamist peaks toetama	62	65
Eesti metsades tehakse liigselt lageraiet, töökohtade hulk ei kaalu üles tehtavat kahju	48 ↓	55
Mets aitab tagada maapiirkondades tööhõivet	43 ↑	38
Eestis on vähe metsi võrrelduna teiste Euroopa riikidega ja neid ei kaitsta piisavalt	25	22
Eesti metsi majandatakse säästlikult ja jätkusuutlikult	21 ↑	15
Metsa kasvab rohkem peale kui maha lõigatakse	18	17
Metsaraieid tehakse liiga vähe, nii läheb mets mädanema ja töökohad jäävad loomata	18	

➤ Metsamajandust nähakse veidi positiivsemas valguses kui 2009 aastal.

Allikas: Faktum Ariko Metsasektori kommunikatsiooni uuring 2010

- **Eesti elanikud hindavad kõrgelt metsa ja puidu tähtsust, kuid** metsasektori tegemisi nende hüvede kasutamisel **nähakse pigem negatiivses valguses**. Sageli esineb olulis eksiarvamusi – näiteks ligi pooled uuringus osalenutest leiavad, et metsa raiutakse enam kui seda juurde kasvab. Ka üldine hinnang Eesti metsanduse säästlikkusele ja metsamajandusele on madal.
- **Üldsus ei ole metsanduse olukorraga eriti kursis** ning metsanduse maine ei ole kuigi hea. Hoiakud ja suhtumine metsas toimuva kohta kujuneb pigem emotsionaalsete muljete põhjal, kui tuginedes faktidele ja argumenteeritud seisukohtadele
- Üldine arvamus on – **metsas on meeldiv puhata ja puidust tool on hea, kuid metsa mahavõtmine on laiduväärt** tegu; muu metsandusega seotu eriti ei huvita.

Koostajad:

Ray Raiesmaa: Keskkonnaministeerium

Mati Valgepea, Margarete Merenäkk, Madis Raudsaar: Keskkonnateabe Keskus

01.06.2011