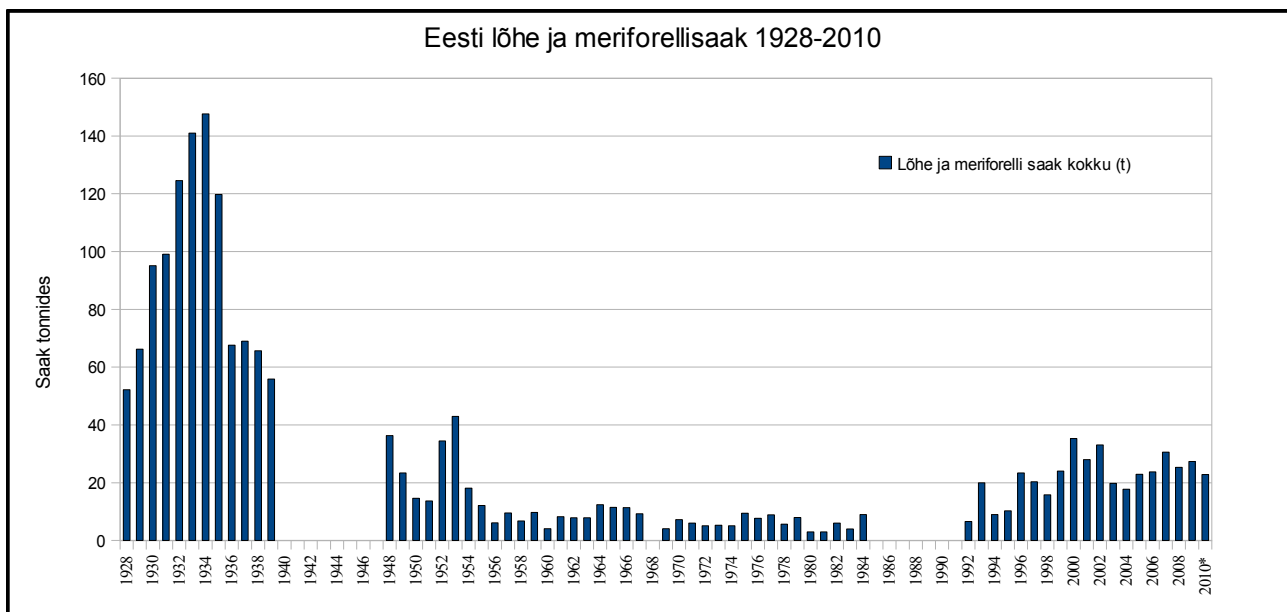
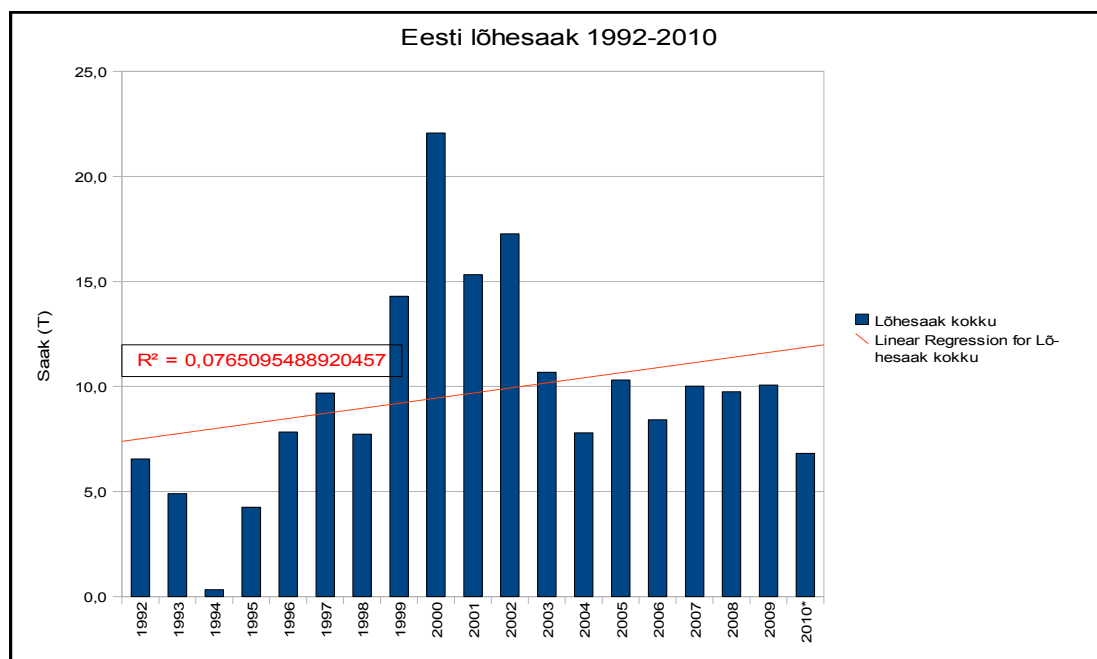


Alajaotus 1 - Lõhe ja meriforelli saak, saagi jaotus kutselise ja harrastuspüügi ning erinevate püügi-alade vahel

Joonis 1. Eesti lõhe- ja meriforelli saak tonnides 1928-2010



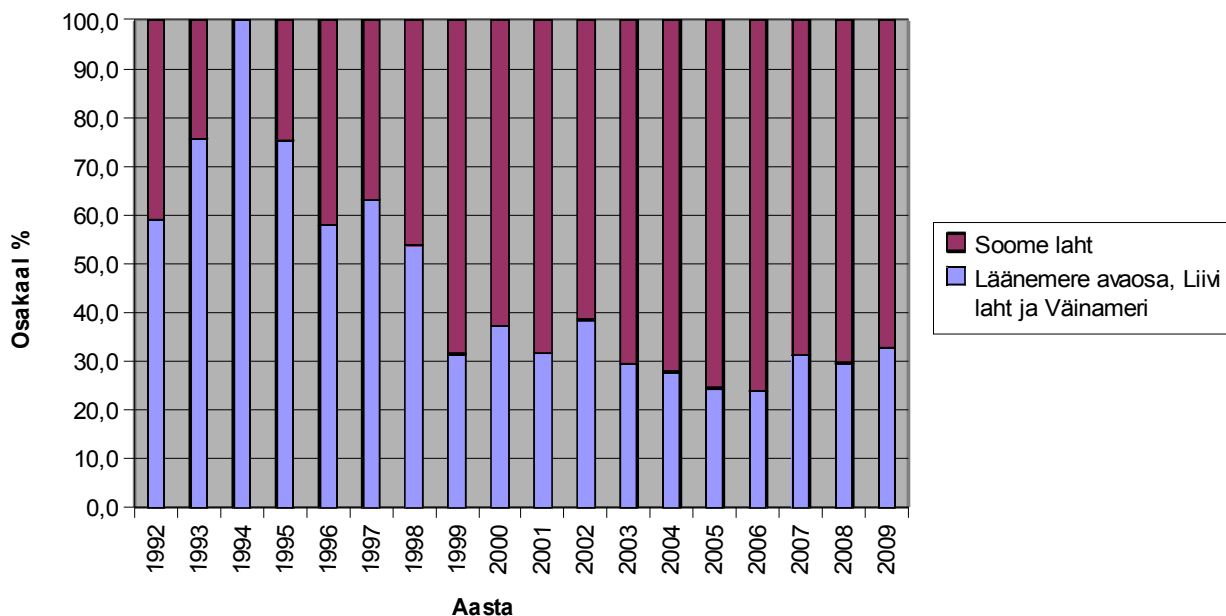
Joonis 2. Eesti lõhesaak 1992-2010



Eesti lõhesaak ajavahemikul 1992-2010 on vaatamata 2003. aasta järsust langusest siiski viimase 20 aasta üldplaanis väikeses tõusus. Lõhesaak on viimasel 7-8 aastal olnud stabiilselt vahemikus 7-10 tonni aastas.

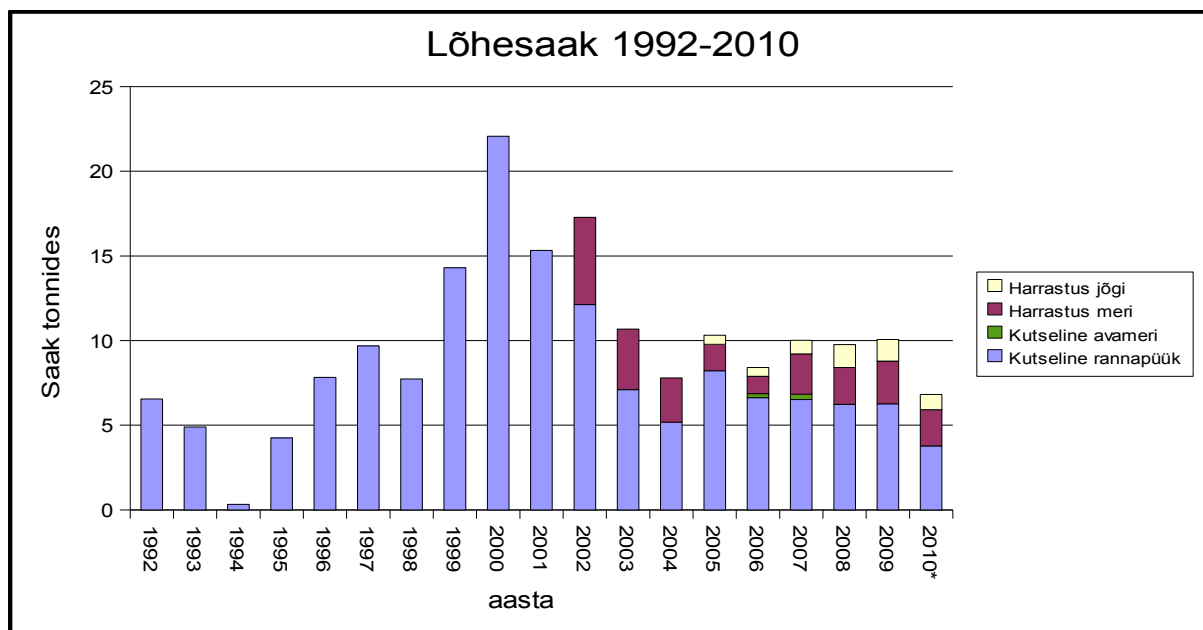
Joonis 3. Lõhesaakide jaotus Soome lahe ja Läänemere avaosas (sh Liivi l. ja Väinameri) vahel

Lõhesaakide osakaalu jaotus Soome lahe ja Läänemere avaosa piirkondade vahel 1992-2009



Soome lahe lõhejõgedesse lõhe asustamise (alates 1997.a) mõjust (1999.a) alates on Soome lahe lõhesaagi osakaal selgelt kasvanud ning stabiliseerinud 70% juures.

Joonis 4. Lõhesaagi jagunemine harrastusliku ja kutselise kalapüügi vahel



Harrastuspüük jões tähistab kalastuskaardi alusel spinningu ja lendõngega seitsmes lõhejões (Narva, Purtse, Selja, Valgejõgi, Jägala, Pirita, Vääna) püütud saaki. Harrastus merel tähistab harrastuslikul kalapüügil nakkevõrguga merel püütud lõhe saaki. Kutseline avamerel tähistab lõhe avamerepüüki Läänemerele. Kutseline rannapüük tähistab kõikide rannapüügivahenditega püütud lõhesaaki. Alates 1997. aastast alates kuni 2009. aastani sisaldab kutseline rannapüük ka Narva lähel ja Narva jõel asetleidnud lõhe eripüüki marja ja niisa kogumiseks. Viimastel aastatel on Narva jõe eripüügi mahuks olnud ca 1 tonn. 2010. aastal Narva jõel eripüüki ei teostatud. Harrastuspüük jõgedes on moodustanud viimasel kolmel aastal 12,7-13,3% kogu lõhesaagist, harrastuslik nakkevõrgupüük

merel vastavalt 22-31% ja kutseline rannapüük 55-63% kogu Eesti aastasest lõhesaagist. Merel spinningu ja lendõngega püügi saaki ei registreerita ning selle suurus ja osakaal on hetkel teadmata.

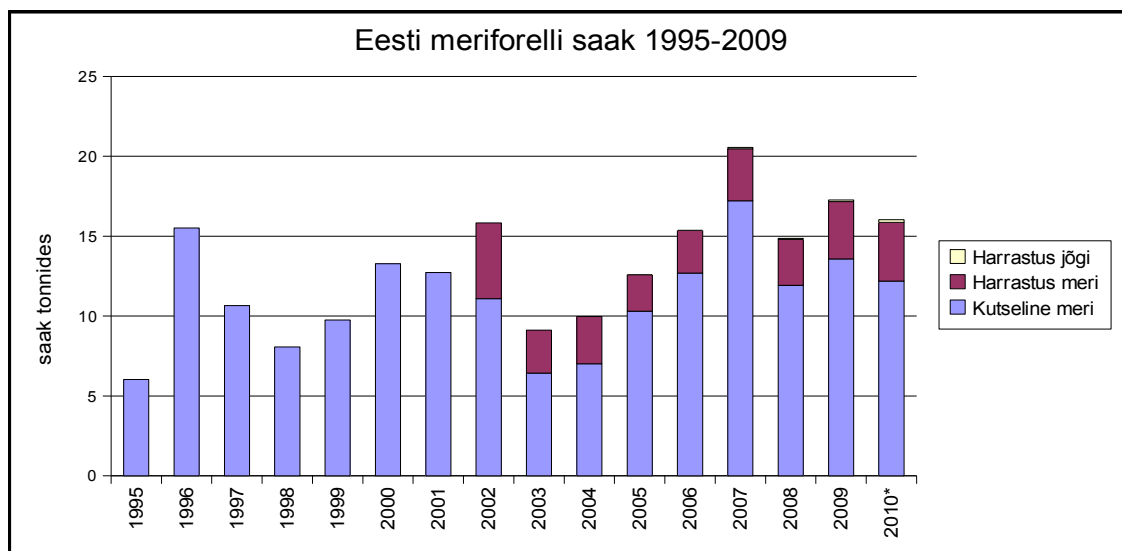
Tabel 1. Lõhesaak tonnides kutselisel kalapüügil maakonniti.

	Pärnu	Saare	Hiiu	Lääne	Harju	Lääne-Viru	Ida-Viru	Narva jõgi (eripüük)	Kokku
1992	3,70	0,14	0,00	0,03	0,52	2,09	0,07	0,00	6,55
1993	3,70	0,00	0,00	0,00	0,70	0,50	0,00	0,00	4,90
1994	0,03	0,30	0,00	0,00	0,00	0,00	0,00	0,00	0,33
1995	2,64	0,25	0,07	0,24	0,41	0,62	0,02	0,00	4,25
1996	2,83	0,76	0,32	0,62	2,70	0,60	0,00	0,00	7,83
1997	3,63	0,63	0,43	1,42	2,50	0,75	0,25	0,07	9,68
1998	1,96	1,06	0,65	0,49	1,84	1,27	0,13	0,33	7,73
1999	1,07	1,53	1,00	0,91	3,37	4,90	0,95	0,57	14,30
2000	1,43	3,20	1,70	1,88	4,67	7,51	0,54	1,14	22,07
2001	0,91	1,94	1,13	0,89	4,78	3,48	0,79	1,40	15,32
2002	0,95	1,87	0,67	1,18	3,72	2,07	1,03	0,64	12,13
2003	0,31	1,07	0,45	0,28	3,04	0,96	0,31	0,69	7,10
2004	0,23	0,85	0,13	0,24	2,02	0,72	0,20	0,79	5,18
2005	0,44	0,79	0,27	0,52	3,43	1,64	0,49	0,64	8,22
2006	0,29	0,94	0,19	0,16	2,14	1,46	0,36	1,09	6,63
2007	0,26	1,15	0,19	0,45	1,62	1,33	0,45	1,07	6,52
2008	0,35	0,90	0,18	0,42	2,10	1,40	0,24	0,65	6,24
2009	0,27	1,08	0,34	0,37	1,87	0,87	0,47	0,99	6,26

Tabel 2. Lõhesaak harrastuslikul kalapüügil meres nakkevõrkudega maakonniti

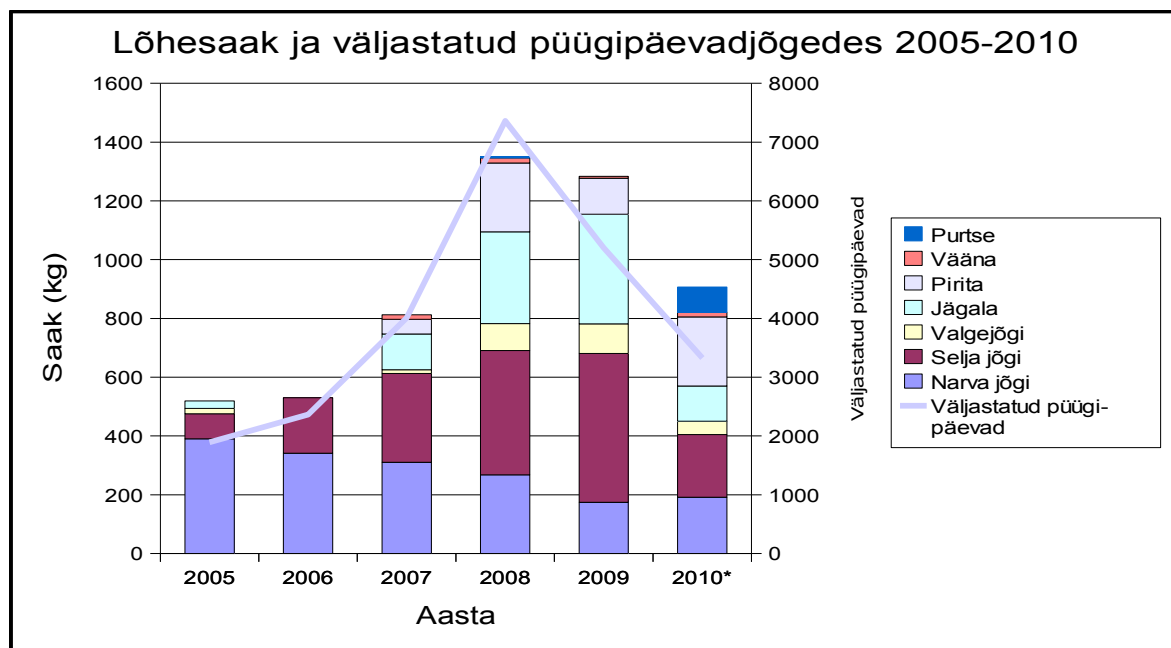
Harrastuslik lõhesaak (kg) merest piiratud püügil 2002-2004 ja kalastuskaardi alusel 2005-2009										
Aasta		2002	2003	2004	2005	2006	2007	2008	2009	2010
Saaremaa	ICES 29-2, 29-4, 28-2, 28-5	1180	905	1380	430	217	415	356,5	1010,2	
Hiiumaa		800	458	96	19,3	34	40,8	104,3		
Läänemaa		130	67	26	32	0	25	15		
Pärnumaa		410	150	208	90,5	43	112,5	206,5		
	Kokku	2520	1580	1710	571,8	294	593,3	682,3	1010,2	
Harjumaa	ICES 32-1, 32-2	2080	1694,9	794,4	697,5	355,6	666	885,6	1509,65	
Lääne-Virumaa		130	28	22	167,6	192	313,3	273,15		
Ida-Virumaa		410	276	92	130,55	174,5	794,4	326,85		
	Kokku	2620	1998,9	908,4	995,65	722,1	1773,7	1485,6	1509,65	
Kokku		5140	3578,9	2618,4	1567,45	1016,1	2367	2167,9	2519,85	2133,91

Joonis 5. Eesti meriforelli saak ja saagi jaotus kutselise ja harrastuskalapüügi vahel



Harrastusliku nakkevõrgupüügi osakaal meriforelli kogusaagis on olnud viimasel ajal stabiilselt 16-24%. Teadmata on meriforelli saak spinningu ja lendõngega püügil merest, mille registreerimise kohustust pole. Meriforelli saak jõgedest spinningu ja lendõngega püügil on suhteliselt marginaalne, kuna see on lubatud vaid lõhejõgedes (7 jõge) kalastuskaardi alusel ning saak pole ületanud aastas 160 kg. Meriforelli kudejõgedes kehtib aastaringne püügikeeld.

Joonis 6. Lõhesaak harrastuslikul kalapüügil jõgedes ning väljastatud püügipäevad (kalastuskaartide kehtivus päevades)



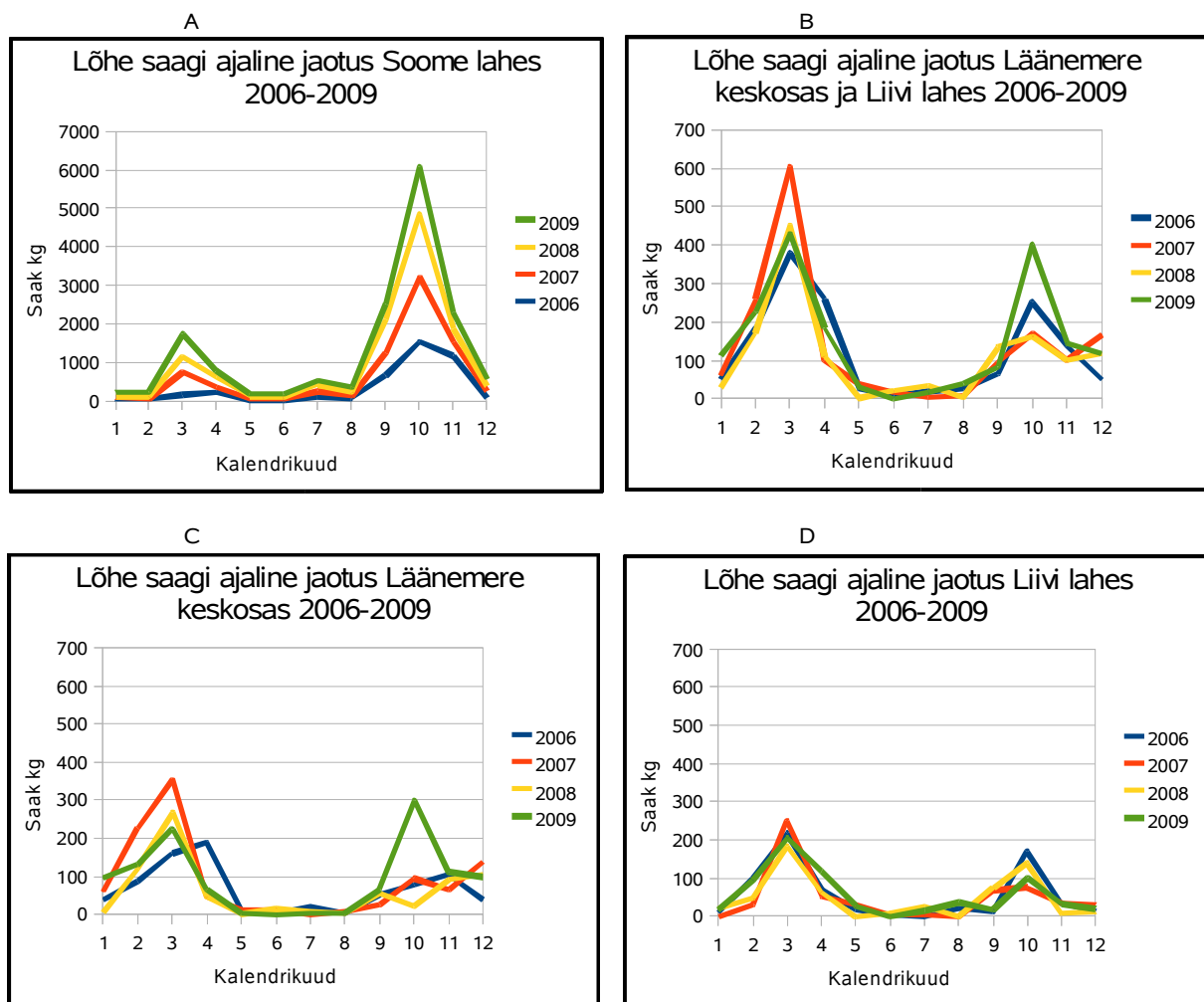
Lõhepüük spinningu ja lendõngega jõgedes suurenes järsult alates 2007 aastast ning saavutas oma tipu väljastatud püügipäevade arvu (7730 päeva) ja väljastatud kalastuskaartide arvu (2026 kalastuskaarti) ning erinevate püügil käinud isikute (876 erinevat isikut) arvu poolest 2008. aastal. 2009. aastast alates on toimunud püügikoormuse langus päädides 2010 aastal 3325 väljastatud püügipäevaga. Lõhesaak on olnud varasemalt suurim Narva jões kuid viimasel ajal ülekaalukalt Selja jões. Oluline osa püütakse ka Pirita ja Jägala jõest.

Tabel 3. Väljastatud püügipäevade arv, kalastuskaartide arv, erinevate kalastuskaarti omavate isikute arv ning saagikus lõhepüügil jõgedes spinningu ja lendõngega

	Püügipäevi kokku	Kinnitatud kaarte	Erinevaid isikuid	CPUE (Saak kg ühe väljastatud püügipäeva kohta)
2005	2962	937	314	0,27
2006	2366	980	354	0,22
2007	4009	1185	559	0,20
2008	7730	2026	876	0,18
2009	5203	1509	671	0,25
2010	3325	1116	542	0,27

Alajaotus 2 – Lõhe saakide ajalis-ruumiline jaotus

Joonis 7. Lõhesaakide jaotumine ajalis-ruumiliselt kutselisel kalapüügil

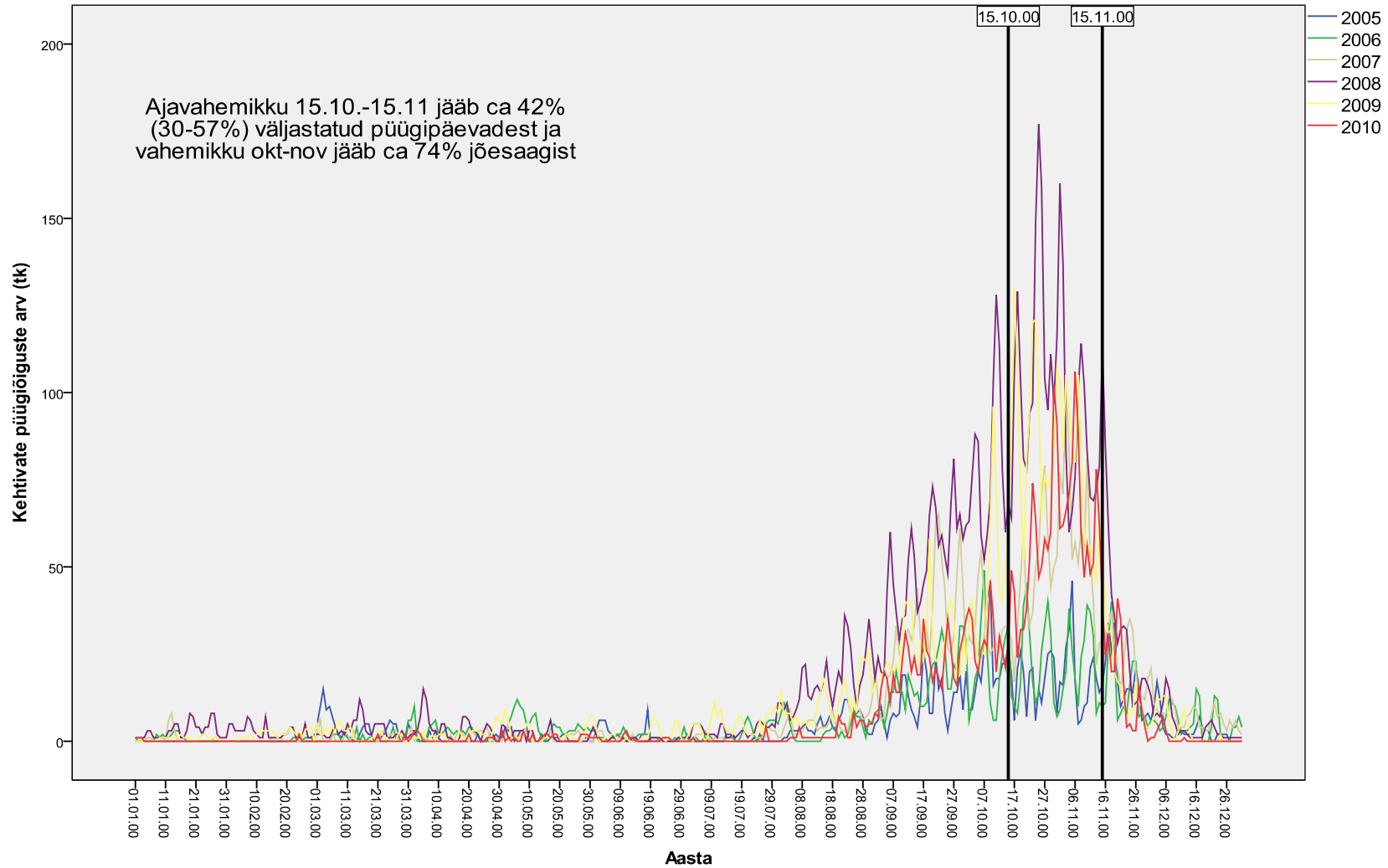


Graafikult A nähtub, et suurusjärgus 70-90% kutselisel kalapüügil püütavast lõhest Soome lahes püütakse sügisel kudeperioodil septembrist novembrini. Läänemere keskosas püütakse peamiselt toitumisrändel olevat lõhet, mistõttu on saak koondunud peamiselt kevad-talvisesse perioodi (graafik C). Liivi lahes püütakse nii toitumisrändel kui ka kudemisträndel olevat lõhet (graafik D). Harrastusliku nakkevõrgu saak merel järgib kutselisel kalapüügi saagi ajalisuse kõverat.

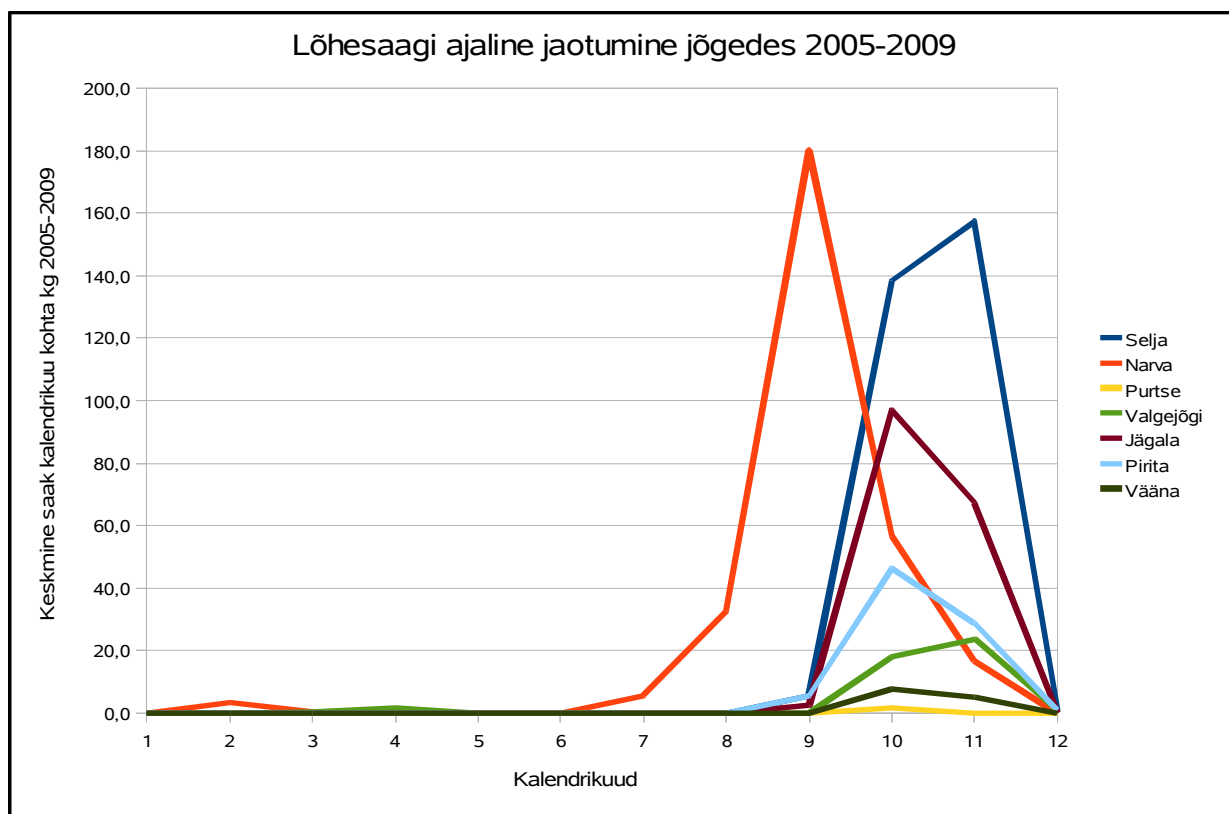
Kalastuskaarte võetakse lõhe ja meriforelli püügiks jõgedel peamiselt ajavahemikus septembrist novembri lõpuni (2005-2010 keskm 84% väljastatud püügipäevadest). TÜ Eesti mereinstituudilt laekunud püügikeelusoovituse ajavahemikku (15.10-15.11) jääb ca 44% väljastatud püügipäevadest.

Joonis 8. Väljastatud kalastuskaartide kehtivus harrastuslikul lõhe- ja meriforelli püügil jõgedes

Väljastatud püügipäevad 2005-2010



Joonis 9. Saagi ajaline jaotus harrastuslikul lõhe ja meriforelli püügil jõgedes



Jooniselt 9 nähtub, et Narva jõel on püük tulemuslikum eeskätt septembri kuus, mis on teiste lõhejõgedega võrreldes selgelt varasem. Koos Narva jõe saakidega jääb oktoobri ja novembri kuuse ca 74 % harrastuslikust lõhesaagist. Ilma Narva jõe saagita jääb oktoobrisse-novembrisse sisuliselt 100% harrastuslikust lõhesaagist jõgedes. Kuna püügistatistika pole võimalik esitada päevapõhiselt pole võimalik öelda kui suur osa saagist jääks ettepanekuna laekunud püügikeelu aja (15.10-15.11) sisse.

Alajaotus 3 – Lõhe ja meriforelli asustamine, selle maksumus, saagi väärtus ja püügiõiguse tasu

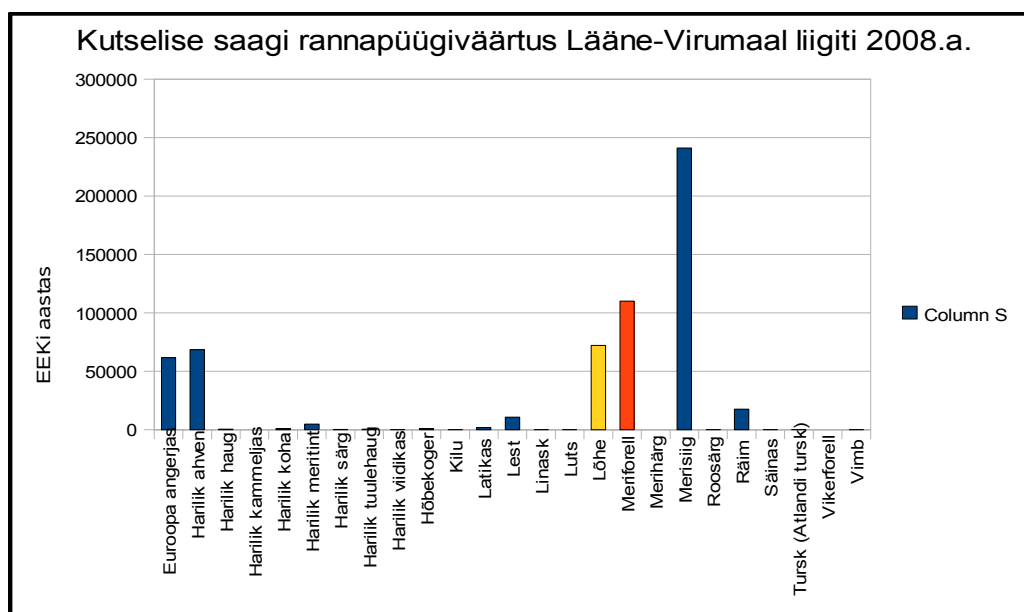
Tabel 4. Lõhe noorjärkude asustamismahud Põlula Kalakasvatustakeskusest 1997-2010 (x1000)

Jõgi	Vanus	1997	1998	1999	2000	2001	2002	2003	2004	2005	2006	2007	2008	2009	2010	Kokku
Jägala	1							10,5	10,3							20,7
	2		19,8	10,0	5,0	5,2	10,0	5,0	6,3	12,2	6,3	5,4	5,5	5,1	5,4	95,8
Loobu	0+						31,2	56,8	30,1							118,0
	1							20,5	11,9	20,0		11,8		10,8		75,0
	1+						10,8									10,8
Mustoja	0+					10,1					10,3	11,4	10,7	10,0	5,6	42,5
	0+					39,8	93,0			18,9			63,8		26,9	215,5
Narva	1	5,9		34,7	30,0	41,0	44,2	46,3	39,1	30,2	40,0	43,7	75,8	41,8	56,1	472,8
	2				7,1											7,1
Pirita	0+						54,7	61,0	35,9			30,6				182,2
	1			24,6	19,0	45,5	24,6	44,4	42,9	30,1	31,4	11,1		15,1		288,5
	1+		21,4													21,4
Pudisoo	0+															11,0
	0+					11,0										11,0
Selja	0+							60,3	12,8			19,5				92,6
	1			34,5	20,0	31,6	25,1	20,5	11,8	10,0	21,4	11,3	5,1	15,2		206,4
	1+		16,7													16,7
Valgejõgi	0+	28,7	39,6	19,9	12,8	13,6	10,2	10,1	10,8	11,6	10,4	12,7	10,7	10,1	10,1	201,1
	1							31,9	15,7			20,0				67,5
	1+		14,3													14,3
Vääna	0+															116,0
	1			18,5	10,1	20,3	16,5	19,5	21,0	10,1						116,0
Purtse	0+									28,8		30,3	60,1		23,7	119,2
	1												40,8	42,1	20,5	82,9
Kokku	0+	0,0	0,0	0,0	0,0	60,9	178,8	209,9	94,5	47,7	0,0	100,4	123,9	0,0	50,6	816,1
Kokku	1 ja 1+	5,9	52,4	140,8	98,6	184,2	145,6	172,2	164,5	120,5	124,7	89,0	121,7	145,4	76,6	1565,4
Kokku	2	28,7	89,9	58,3	34,8	33,8	40,2	35,1	46,0	45,8	48,0	51,3	48,7	45,4	32,6	605,9

Meriforelli asustusmahud (Põlula Kalakasvatusteskus ja Õngu Noorkalakasvandus) on olnud 2006-2010 ca 60-120 tuhat erinevas vanuses noorkala.

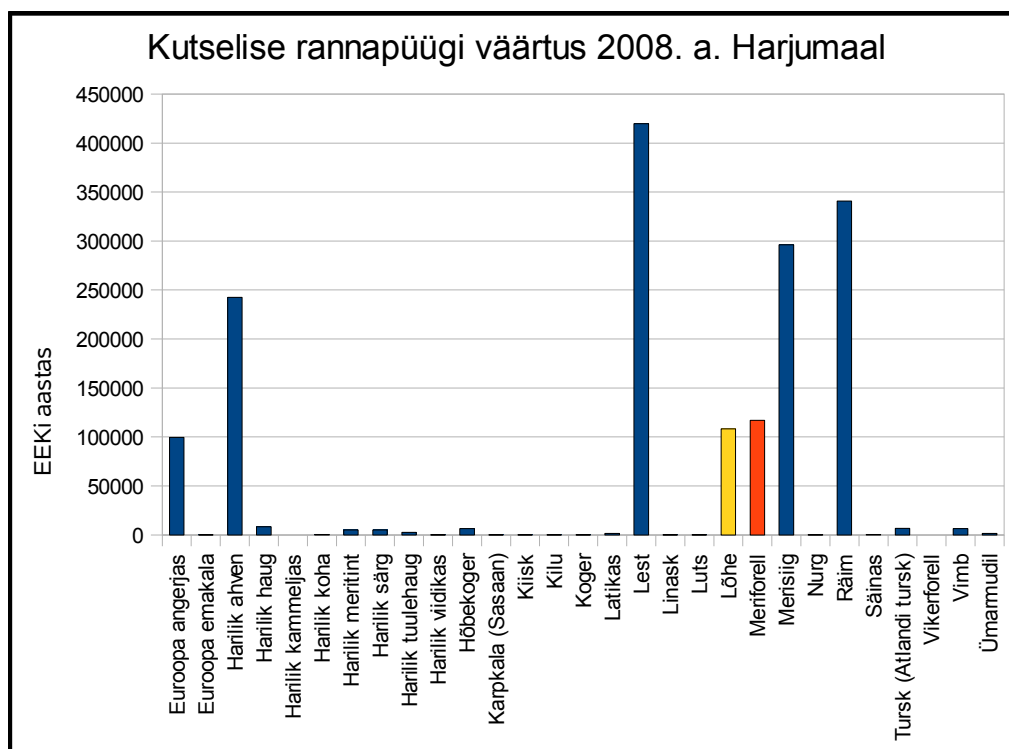
Asustamiste teostamiseks kasutatav summa on olnud suurusjärgus ca 255 000 EUR (ca 4 000 000 EEK).

Joonis 10. Lõhe ja meriforelli saagi osatähtsus võrreldes teiste kalaliikide püügiga ja väärtus kutselisel kalapüügil Lääne-Virumaal 2008.a.



Tuleb arvestada, et lõhe ja meriforelli saagi väärtus kutselisel kalapüügil on arvestatud ametlike esmakokkuostuhindade alusel, mistõttu võib hinnata saagi tegeliku turuväärtuse ca 2-2,5 korda suuremaks.

Joonis 11. Lõhe ja meriforelli saagi osatähtsus võrreldes teiste kalaliikide püügiga ja väärtus kutselisel kalapüügil Harjumaal 2008.a.



Püügiõiguse tasu harrastuslikul lõhepüügil jõgedes on 2005-2010 olnud 100 EEKi ühe päeva, 200 EEKi 3 päeva ning 1500 EEKi 30 päeva eest. See teeb arvestuslikult laekunud püügiõiguse tasu suuruseks ajavahemikul 2005-2010 ca 200 000 – 400 000 krooni aastas.

Kutselisel kalapüügil kujuneb püügivahendite püügiõiguse tasuks vastavalt Keskkonnatasude seadusele kuni 4% taotletavale aastale eelnenud aasta samade püügivahenditega püütud kalasaagi esmakokkuostu väärtusest. Seega võib kutselise kalapüügi tasu lõhepüügi eest leida järgmiselt:

Kuni 4 % kalendriaasta lõhesaagi esmakokkuostu väärtus (saak kg x esmakokkuostuhind).

Arvuliselt teeb see:

* 2006-2010 aastal lõhepüügil: $(3800\text{kg}-6600\text{kg}) \times 35,5\text{EEK} \times 0,04=5400-9400$ EEK/aastas

* 2006-2010 aastal meriforelli püügil: $(11900\text{kg}-17200\text{kg}) \times 31\text{EEK} \times 0,04=14800-21400$ EEK/a

Harrastuslikul kalapüügil nakkevõrkudega on püügiõiguse tasu olnud 100 EEKi ühe kalendrikuu eest. Lõhe ja meriforelli eest eraldi pole võimalik seda tasu välja arvutada.

Püügiks spinningu ja lendõngega merel on olnud püügiõiguse tasu 15 EEKi 1 päev, 25EEKi 1 nädal, 120 EEKi 6 kuud ja 180 EEKi aasta eest. Lõhe ja meriforelli eest eraldi pole võimalik seda tasu välja arvutada.