

Keskkonnamõjude hindaja: Evox Invest OÜ  
Lepiku 6, Jõgeva  
[www.evox.ee](http://www.evox.ee)  
Töö nr 15-03/10

Maavara kaevandamise loaga KMIN-017 määratud mäeeraldise laiendamisele ning lubadega KMIN-017, KMIN-036, KMIN-041, KMIN-052, KMIN-059 ja KMIN-062 antud kaevandamise lõpetamisele keskkonnamõju hindamise programm, Kohtla vald (eelnõu)

Märts 2010  
Tartu

## Sisukord

1	Sissejuhatus .....	3
1.1	Asend ja ala kirjeldus .....	3
1.2	kavandatav tegevus ja eesmärk .....	4
1.3	Keskkonnamõju hindamise algatamise põhjused.....	5
2	Kavandatav tegevus ja reaalsed alternatiivid.....	6
2.1	alternatiiv 0 - Põlevkivi kaevandatakse olemasolevates lubades määratud karjääriväljal. ....	6
2.2	Alternatiiv 1- Olemasolevates lubades määratud karjääriväli suureneb 0,34 ha võrra .....	7
2.3	Alternatiiv 2- Peale karjääriväljal kaevandamise lõppu algab looduslik metsauuenemine.....	7
2.4	Alternatiiv 3- Peale karjääriväljal kaevandamise lõppu katendi vallid tasandatakse ja istutatakse mets.....	7
3	Koostatavast KMH aruandest.....	8
3.1	Keskkonnamõju hindamise aruanne.....	8
3.2	Keskkonnamõju hindamisel kasutatava hindamismetoodika kirjeldus .....	9
3.3	Töörühm.....	10
3.4	Ajakava .....	10
3.5	Info Keskkonnamõju hindamises osalejate kohta.....	10
3.6	Planeeritavate tööde ajakava.....	11
3.7	Keskkonnamõju hindamise programmist teavitamine. ....	11
3.8	Algatamise otsus.....	13
	Joonis 1Karjääriväli asub Ida-Virumaal Kohtla vallas.....	3
	Joonis 2Vanaküla VIII karjääriväli.....	4
	Joonis 3Karjäärivälja aktiivne tarbevaru, märgistatud punaselt.....	4

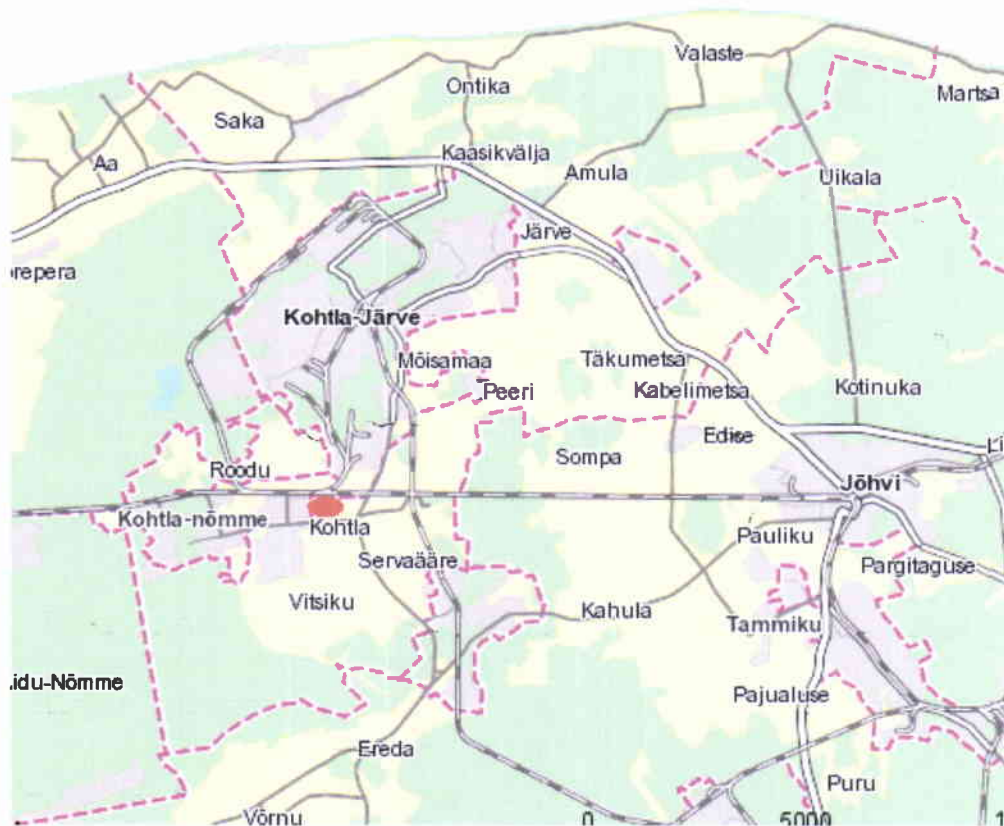
Maavara kaevandamise loaga KMIN-017 määratud mäeeraldise laiendamisele ning lubadega KMIN-017, KMIN-036, KMIN-041, KMIN-052, KMIN-059 ja KMIN-062 antud kaevandamise lõpetamisele keskkonnamõju hindamise programm, Kohtla vald

# 1 Sissejuhatus

## 1.1 Asend ja ala kirjeldus

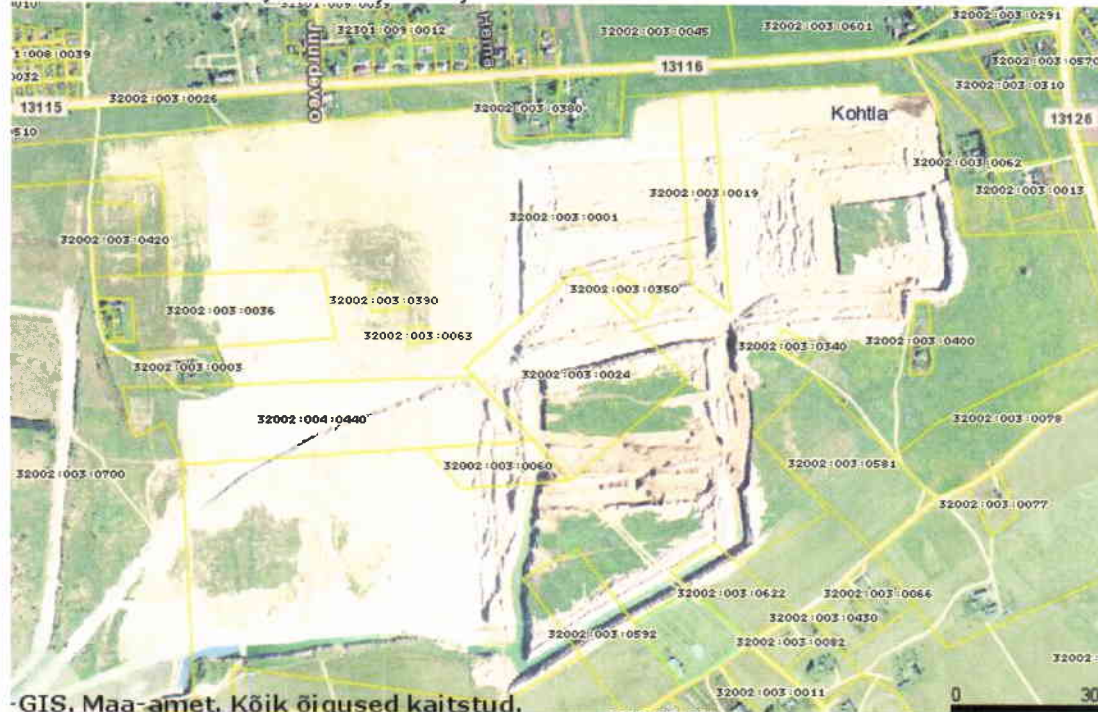
Mäeeraldis Vanaküla VII ja VIII karjääriväljad asuvad Ida-Viru maakonnas Kohtla vallas. Läänest piirneb ala endise Kohtla kaevanduse karjääriga, lõunast ja idast suletud kaevandusega nr 4. Põhjust piiravad karjäärivälja Kohtla tee ja Tallinn Narva raudtee. Lähimaks asustusüksuseks on Kohtla-Nõmme alev. Kohtla vanaküla kaevanduse üldine arvutuslik pindala on 195,2 ha. Suur osa maastikust on looduslik rohumaa kaetud osaliselt põõsastikuga ja metsamaa. On ka põllu ja karjamaid.

Joonis 1 Karjäärivälja asub Ida-Virumaal Kohtla vallas



Maavara kaevandamise loaga KMIN-017 määratud mäeeraldisse laiendamisele ning lubadega KMIN-017, KMIN-036, KMIN-041, KMIN-052, KMIN-059 ja KMIN-062 antud kaevandamise lõpetamisele keskkonnamõju hindamise programm, Kohtla vald

Joonis 2 Vanaküla VII ja VIII karjääriväljad



## 1.2 kavandatav tegevus ja eesmärk

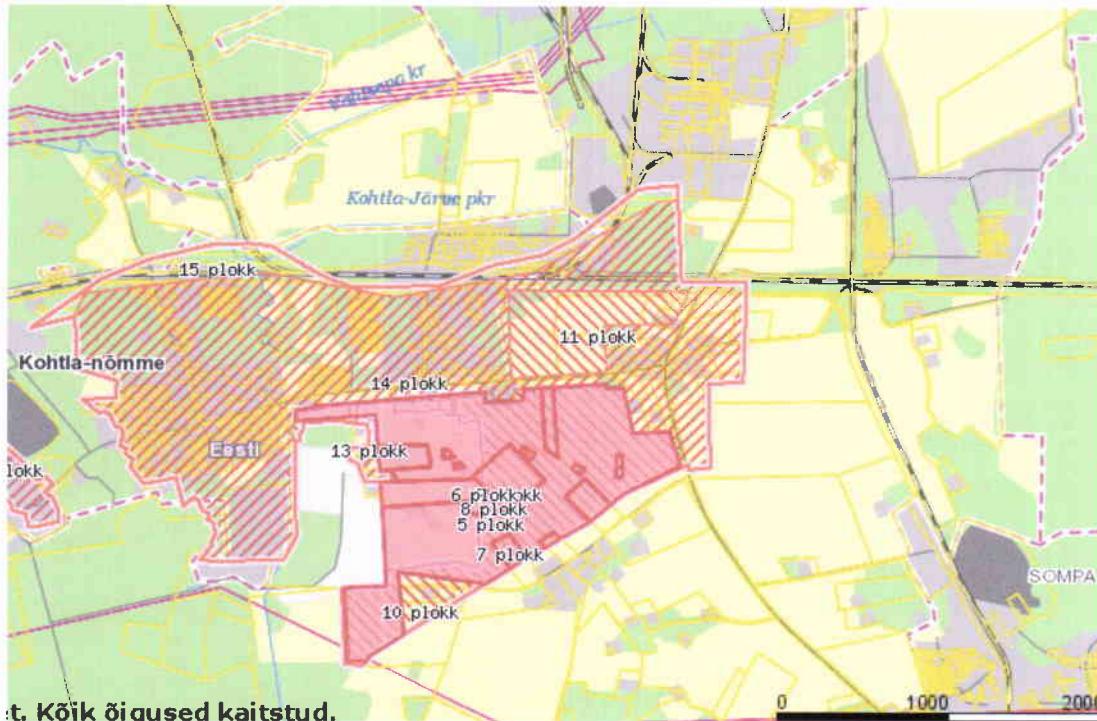
AS Kohtla kaevandus sai kaevandamisloa (KMIN – 017 18.08.99 ) "Vanaküla karjääriväljad" mäeeraldise pindalaga 131,90 ha. Seejuures jäid eraldise sisse "saarte" kujul eraomandisse vormistatud kinnistud. Arendaja Eesti Energia Kaevandused AS taotleb peale omanikelt kinnistute ostmist oma mäeeraldise laiendamist nende kinnistute piires. Käesolevaga taotletakse pealmaakaevandamiseks mäeeraldisi pindaladega 0,25 ja 0,09 ha.

Maavara kaevandamise lubadega KMIN-017, KMIN-036, KMIN-041, KMIN-052, KMIN-059 ja KMIN-062 Vanaküla karjääriväljadel kaevandada lubatud põlevkivivaru hakkab ammenduma, seetõttu on KMH osaks ka kaevandamise lõpetamine nende lubade piires. Keskkonnaministeerium algatas 06.01.2010.ä keskkonnamõjude hindamise mäeeraldiste kaevandamiseks ning eelpool nimetatud lubadega kaevandamise lõpetamiseks (avalikustatud Ametlikes Teadaannetes 12.01.2010.a)

Esitatud taotluste alusel muutuks maavara kaevandamise loaga KMIN-017 määratud mäeeraldise pindala ja mäeeraldise piiridesse jääva aktiivse tarbevaru kogus. Muud loa tingimused, sealhulgas loaga määratud maksimaalset kaevandada lubatud aastamäär ja ettevõttele antud kõikide põlevkivi kaevandamise lubade alusel kokku kaevandada lubatud aastamäär - 15 010 tuh t, jäävad samaks. Kaevandamine toimub karjääriviisiliselt ja ilma lõhketöödeta.

Joonis 3 Karjäärivälja aktiivne tarbevaru, märgistatud punaselt

Maavara kaevandamise loaga KMIN-017 määratud mäeeraldise laiendamisele ning lubadega KMIN-017, KMIN-036, KMIN-041, KMIN-052, KMIN-059 ja KMIN-062 antud kaevandamise lõpetamisele keskkonnamõju hindamise programm, Kohtla vald



### 1.3 Keskkonnamõju hindamise algatamise põhjused.

Keskkonnamõju hindamise ja keskkonnajuhtimissüsteemi seaduse (edaspidi KeHJS) §3 p1 kohaselt tuleb hinnata keskkonnamõju, kui taotletakse tegevusluba või selle muutmist ning tegevusloa taotlemise või muutmise põhjuseks olev kavandatav tegevus toob kaasa olulise keskkonnamõju. KeHJS § 6 lg 1 p 28 sätestab, et olulise keskkonnamõjuga tegevusena maavara pealmaakaevandamise suuremal kui 25 ha alal. KeHJS § 6 lg 1 p 36 sätestab, et olulise keskkonnamõjuga tegevuseks, mille puhul tuleb läbi viia keskkonnamõju hindamine, loetakse ka § 6 lg 1 punktides 1-34 ja lõikes 2 nimetatud tegevuse või käitise muutmise või ehitise laiendamine või rekonstrueerimine, kui see vastab lõikes 1 sätestatud või kui tegevus või käitis muutmise või ehitise laiendamise või rekonstrueerimise tulemusel tervikuna vastab lõikes 1 sätestatud ehk kuulub seaduses sätestatud olulise keskkonnamõjuga tegevuse alla. Maavarade kaevandamise puhul on selleks pealmaakaevandamine kokku suuremal kui 25 ha alal. Paragrahvi 11 lg 3 sätestab, et § 6 lõikes 1 tegevuse korral algatatakse kavandatava tegevuse keskkonnamõju hindamise selle vajalikkust põhjendamata.

Esitatud taotluste kohaselt suureneb lubadega KMIN-017, KMIN-036, KMIN-041, KMIN-052, KMIN-059 ja KMIN-062 määratud mäeeraldiste kogupindala 164,08 ha kokku 0,32 ha (0,25ha ja 0,09 ha.) võrra. KeHJS § 6 lg 1 p 29 alusel on keskkonnamõju hindamine vajalik ka pealmaakaevandamise lõpetamisel suurema kui 25 ha. suurusel alal. Eesti Energia Kaevandused AS-le antud kaevandamise lubadega KMIN-017, KMIN-036, KMIN-041, KMIN-052, KMIN-059 ja KMIN-062 määratud mäeeraldiste jääkvaru kokku seisuga 31.12.2008. a. on 2204 tuh. t. Ning varu jätkub ca 2,2 a. Lähtudes eeltoodust esitas Eesti Energia Kaevandused AS kirja (saabunud 28.10.2009. a. reg. nr. 14132), milles palub